

## 映像送信までの流れ



**1** 指令センターが現場状況や傷病者の状態確認が必要と判断した場合、スマートフォンによる映像の送信を依頼します。



**2** 通報者に指令センターから URL を送信します。状況によって応急手当の動画などを送信する場合があります。



**3** 通報者が撮影した映像が指令センターに送信され、映像を確認しながら応急手当の指導などを行います。

もしもの  
ときに

令和3年7月20日運用開始

NOTE 03

## 119番映像通報システム

119番通報を行う際、音声でのやり取りだけでなく、通報者が撮影した映像をリアルタイムで確認できるようになりました。映像を確認しながら現場の状況が把握できるようになり、効果的な現場活動に繋がることができます。

注意  
01

映像送信による通信料は通報者のご負担となります。



注意  
02

撮影は周囲の安全を必ず確認して行ってください。



# 自然の中に涼を求めて

## 山遊び

夏は涼を求めて、山や川を訪れる方も多くなってきます。向かう際は準備を怠らず、十分な装備をもって臨み、なるべく早い時間帯に帰路につくようにしましょう。

## キャンプ

感染症の流行により、密を避けられることで注目を集めるアウトドアやキャンプ。町内のキャンプ場では、県内の近隣市町から一人で訪れるソロキャンパーが増えています。

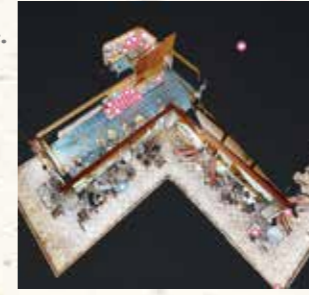


## なわだるみ堰堤

朝明川上流に位置するこの堰堤は、国指定登録有形文化財に指定されています。堰堤の頂上部が、縄跳びの縄のようにゆるみがあるように見えるので、そのように呼ばれており、夏でも冷たく澄んだ水が流れ落ちています。

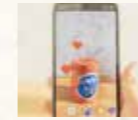
## 3D来店・WEB来店

3Dで忠実に再現された店舗で商品を見ながら買い物ができます。予約してWEB来店を行えば、店舗のスタッフの商品説明を聞きながら買い物をすることもできます。



CHECK

商品充実



AR(拡張現実)技術を生かして商品をスマートフォンで撮影すると、映像が流れるパッケージなど、感染症流行下でもさまざまな商品開発を進めてもらっています。

## ワーケーション

キャンプ場やホテルが職場となって、余暇を楽しみながら仕事に取り組むことができます。子どもが遊んでいる間に仕事をしたりと家族にとっても有意義な時間が過ごせます。



CHECK

設備充実



リモートワークに対応するため高セキュリティのWi-Fi環境が整備され、プロジェクターやホワイトボードなどを備えたミーティングルームがある施設もあります。

## 菰ビリテイ

町内の移動に便利な電動モビリテイの貸し出しを町観光協会が行っています。キックボードや子ども向け電動自転車などさまざまな車両を用意しており、大人も子どもも乗ることができます。



CHECK

車両充実



熱中症にならないために

## 暑さ指数に要注意!

NOTE 02

暑さ指数とは、気温と湿度と輻射熱を組み合わせた指標で、環境省の「熱中症予防情報サイト」で確認できます。暑さ指数が28度を超えると、熱中症になる人が急増します。暑さ指数が高い時には、外出をできるだけ控え、屋内では昼夜問わずエアコンや扇風機を上手に活用しましょう。

熱中症予防情報サイト

熱中症予防情報サイト



## 熱中症かなと思ったら...



熱中症と思われる場合、なるべく涼しい場所へ移動し、服を脱いだり水をかけて、うちわや扇風機で身体を冷やしましょう。

氷のうで首や脇、股関節などの太い血管が走っている部位を集中的に冷却することが有効です。



飲み物を飲める状態であれば、スポーツドリンクを飲み、意識状態が悪い場合は誤嚥の危険があるので避けましょう。呼びかけに応じられないような場合は、119番通報をして救急車を要請してください。

**依** 然として新型コロナウイルス感染症の収束が見えない中ではありますが、町観光協会をはじめとして町ではさまざまな新しい取り組みを進めています。夏を過ごす上での注意点とともに、新たな取り組みの数々をご紹介します。

## 感染症流行下での取り組み

