



令和7年度 第3回 菰野町地域公共交通会議

令和8年1月14日 9:30~

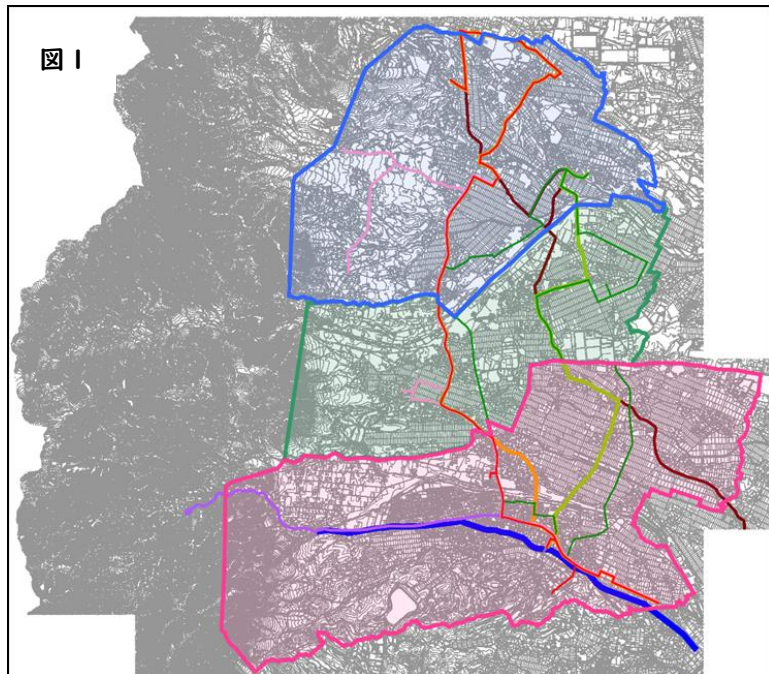


のりあいタクシーWeb予約時の運賃割引の適用延長について

【道路運送法第9条第4項及び同法施行規則第9条第2項に掲げる協議】

のりあいタクシーを菰野町MaaS「おでかけこもの」からWeb予約を行った場合、最大200円割引を行っていますが、本割引は令和8年3月31日までとなっていることから、この期間を延長し令和9年3月31日までとします。令和7年12月3日から24日まで町民等からの意見募集を実施し、運賃割引延長に賛同する意見を2件受け付けました。菰野町地域公共交通会議運賃分科会（1月14日開催）にて協議予定。

図1



・町内を南部、中部、北部の3つのエリアに区分する。

・エリア区分は図1、運賃表は表1のとおり。また、それぞれのエリアに属する乗降場所は別途定める。

・Webからのりあいタクシーを予約した場合は、表2の運賃を適用する。

・表1、表2とも、上段：大人運賃
下段：高齢者、障がい者、小児運賃

表1

		降車場所		
		北部 エリア	中部 エリア	南部 エリア
乗車場所	北部 エリア	300円 (200円)	600円 (400円)	1,000円 (700円)
	中部 エリア	600円 (400円)	300円 (200円)	700円 (500円)
	南部 エリア	1,000円 (700円)	700円 (500円)	400円 (300円)

表2

		降車場所		
		北部 エリア	中部 エリア	南部 エリア
乗車場所	Web予約	200円 (100円)	400円 (200円)	800円 (500円)
	北部 エリア	400円 (200円)	200円 (100円)	500円 (300円)
	中部 エリア	800円 (500円)	500円 (300円)	200円 (100円)

町内の地域公共交通の実績について

近鉄湯の山線利用状況（近鉄提供）

（千人）

年度(※)	H27	H28	H29	H30	H31(R1)	R2	R3	R4	R5	R6
湯の山温泉	105	104	102	107	94	64	68	79	81	83
大羽根園	183	194	189	184	176	134	147	162	166	173
中菰野	256	255	256	262	254	201	212	221	234	229
菰野	528	535	517	518	505	396	412	435	449	440
桜	769	777	755	712	699	564	592	616	612	607
高角	197	202	199	205	201	164	162	173	184	188
伊勢川島	468	481	473	481	474	383	383	415	432	441
伊勢松本	557	545	562	580	579	456	483	515	541	541
中川原	345	364	379	407	420	346	362	388	400	403
近鉄四日市	8,755	8,698	8,384	8,572	8,624	6,462	6,831	7,698	8,076	8,139

（※）年度は4月～3月の期間

町内4駅の利用実績

	利用者数 (人)
R6実績	925,000
目標値 (R10)	1,048,000



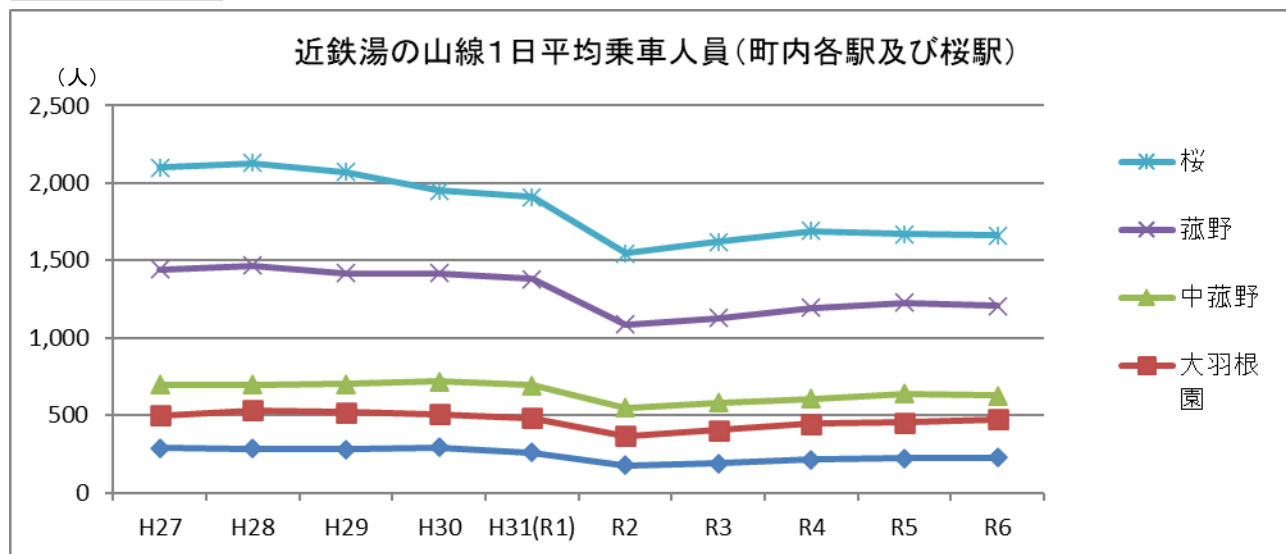
近鉄湯の山線利用状況（近鉄提供）

1日平均（日数で割った数字）

（人）

年度	H27	H28	H29	H30	H31(R1)	R2	R3	R4	R5	R6
湯の山温泉	286	284	279	292	258	175	187	215	221	227
大羽根園	500	531	518	505	481	368	402	443	454	474
中菰野	699	699	702	717	693	550	581	605	640	627
菰野	1,443	1,465	1,416	1,419	1,380	1,086	1,129	1,192	1,226	1,205
桜	2,101	2,129	2,070	1,951	1,911	1,545	1,622	1,689	1,671	1,663
高角	538	554	545	562	550	450	444	473	502	515
伊勢川島	1,279	1,317	1,295	1,319	1,294	1,050	1,049	1,136	1,180	1,208
伊勢松本	1,522	1,492	1,539	1,588	1,582	1,249	1,324	1,410	1,479	1,482
中川原	942	997	1,038	1,116	1,147	948	992	1,064	1,093	1,104
近鉄四日市	23,920	23,831	22,971	23,485	23,563	17,705	18,716	21,090	22,065	22,299

…灰色年はうるう年

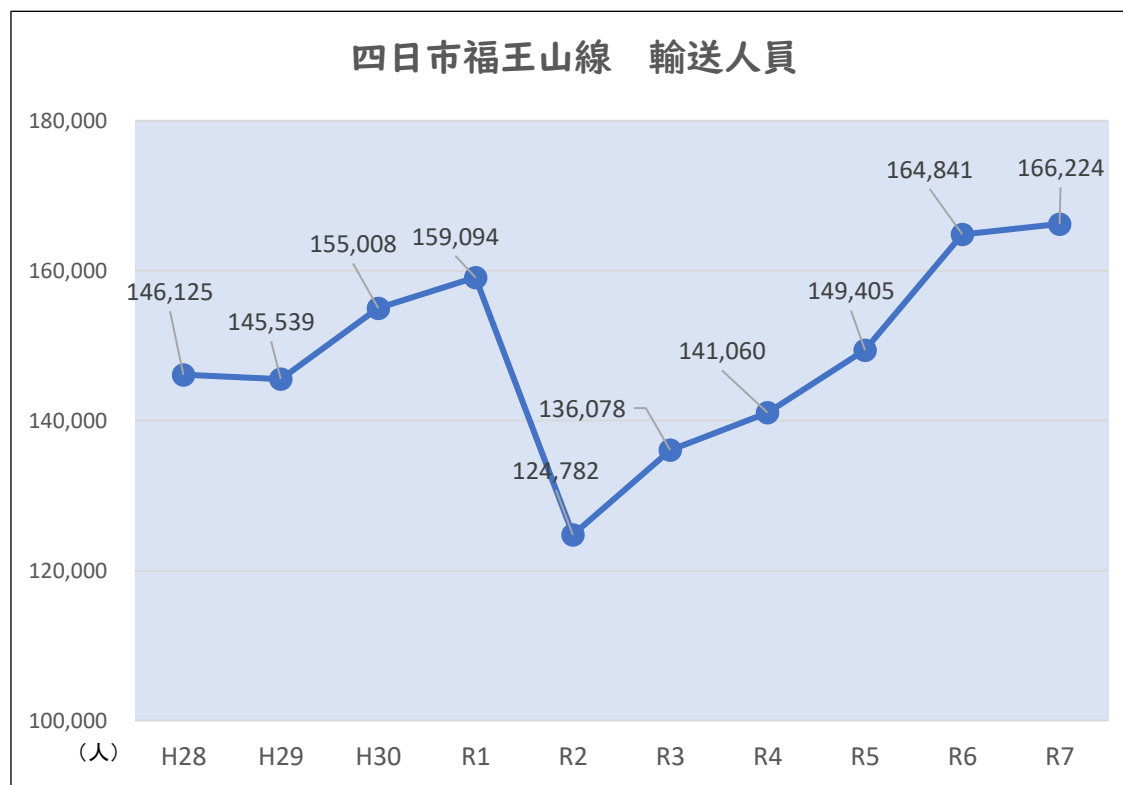


地域間幹線系統 三重交通四日市福王山線（三重交通提供）

年度(※)	輸送人員(人)
H28	146,125
H29	145,539
H30	155,008
R1	159,094
R2	124,782
R3	136,078
R4	141,060
R5	149,405
R6	164,841
R7	166,224

(※)年度は10月～9月の期間

目標値 (R10)	172,000
--------------	---------



三重交通四日市福王山線 運賃助成券利用実績枚数

・R6.10月から開始の運賃助成券の利用実績枚数

10月:13枚

11月:25枚

12月:24枚

1月:30枚

2月:23枚

3月:20枚

4月:35枚

5月:28枚


6月:31枚

7月:25枚

8月:27枚


9月:25枚





バスに乗って出かけよう！

三重交通福王山線



運賃助成券

配

布

中

！

助成券使用で町内移動 200円

小児・障がい者の利用は 100円

表 面

三重交通バス運賃助成券

○下記区間で路線バス運賃が、**菟野町内の移動に限り200円**（小児・障がい者半額）にてご利用いただけます。

（利用可能区間）
四日市福王山線
福王山バス停 ～ フリー・八風橋バス停

○当券はバス乗車時に乗務員にお渡しいただき、乗降券と一緒に所定の料額をもらってください。

（注意事項）
① 裏面で乗車バスと降車バス停に記入してください。
② 1人1乗車1枚を使用してください。
③ 菟野町と四日市市をまたぐ移動の場合は、本助成券の対象になりませんのでご注意ください。

裏 面

乗車バス停と降車バス停の2か所に印をつけてください。

<input type="checkbox"/> 福王山	<input type="checkbox"/> フリー・八風橋
<input type="checkbox"/> フリー・田口南	<input type="checkbox"/> 岩成
<input type="checkbox"/> 福南橋	<input type="checkbox"/> 野中
<input type="checkbox"/> 田口北	<input type="checkbox"/> 大森
<input type="checkbox"/> 南上農協前	<input type="checkbox"/> 松山
<input type="checkbox"/> 南上地区コミュニティセンター	<input type="checkbox"/> 福山調理社前
<input type="checkbox"/> 南山南	<input type="checkbox"/> 山崎
<input type="checkbox"/> 小島中	<input type="checkbox"/> 下井田
<input type="checkbox"/> 小島北	<input type="checkbox"/> 下村
<input type="checkbox"/> 菟野口	<input type="checkbox"/> フリー・岡山

運賃半額の対象になる方はチェックしてください。 ☐

（お問い合わせ）
三重交通 菟野営業所
菟野町総務課安全安心対策室

（TEL 059-223-0800）
（TEL 059-391-1102）

運賃助成券は、バス車内で**1人1枚**受け取ることができます。
 詳しくは、バス乗務員におたずねください。
 また、菟野町役場本庁や各地区コミュニティセンターでも助成券を配布しています。
 助成券の利用にあたっては、事前に乗降バス停等の記入をお願いします。

※四日市市内の移動や菟野町と四日市市をまたぐ移動の場合は、助成券の対象になりませんのでご注意ください。

お問い合わせ

三重交通 四日市営業所

☎ 059-323-0808

菟野町総務課安全安心対策室

☎ 059-391-1102

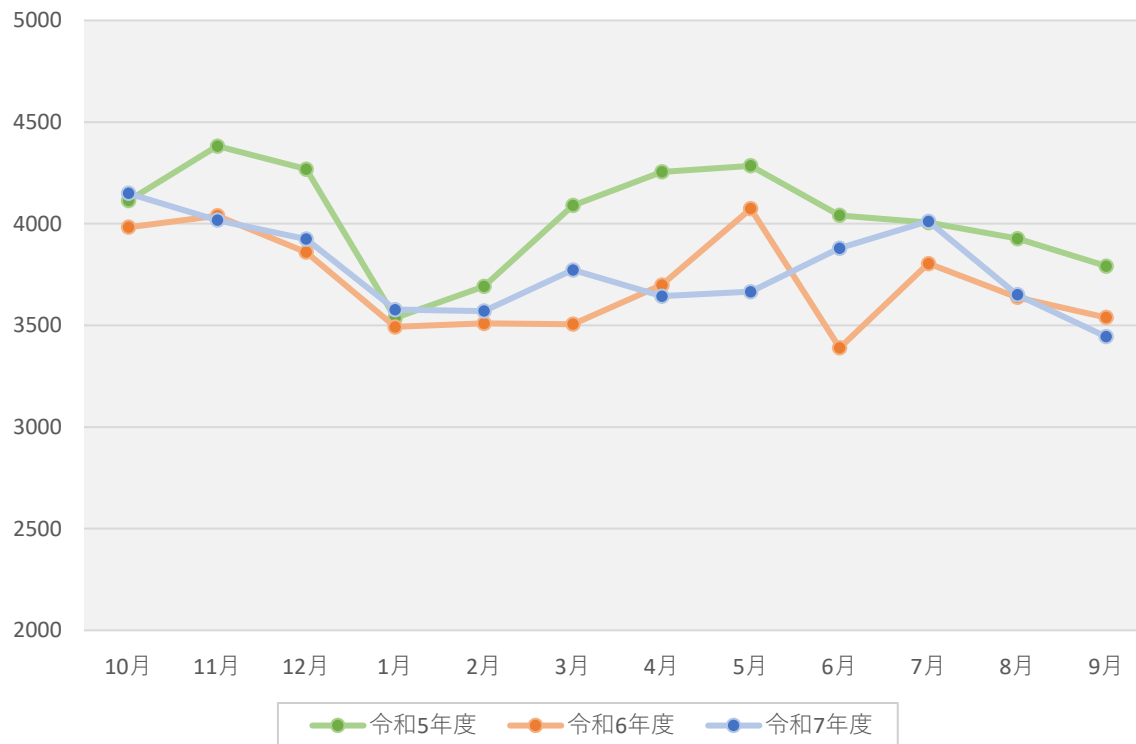
▲令和7年度作成 周知チラシ
(令和8年1月～配布開始予定)



月別タクシー 利用者数 (有限会社尾高提供)

タクシー	令和5年度	令和6年度	令和7年度
10月	4,114	3,983	4,150
11月	4,382	4,040	4,018
12月	4,269	3,860	3,925
1月	3,537	3,493	3,578
2月	3,692	3,510	3,571
3月	4,090	3,506	3,773
4月	4,255	3,699	3,644
5月	4,285	4,074	3,666
6月	4,041	3,390	3,880
7月	4,006	3,804	4,012
8月	3,927	3,638	3,651
9月	3,792	3,539	3,445
年間 計	48,390	44,536	45,313
月平均	4,033	3,711	3,776

タクシー旅客人員数



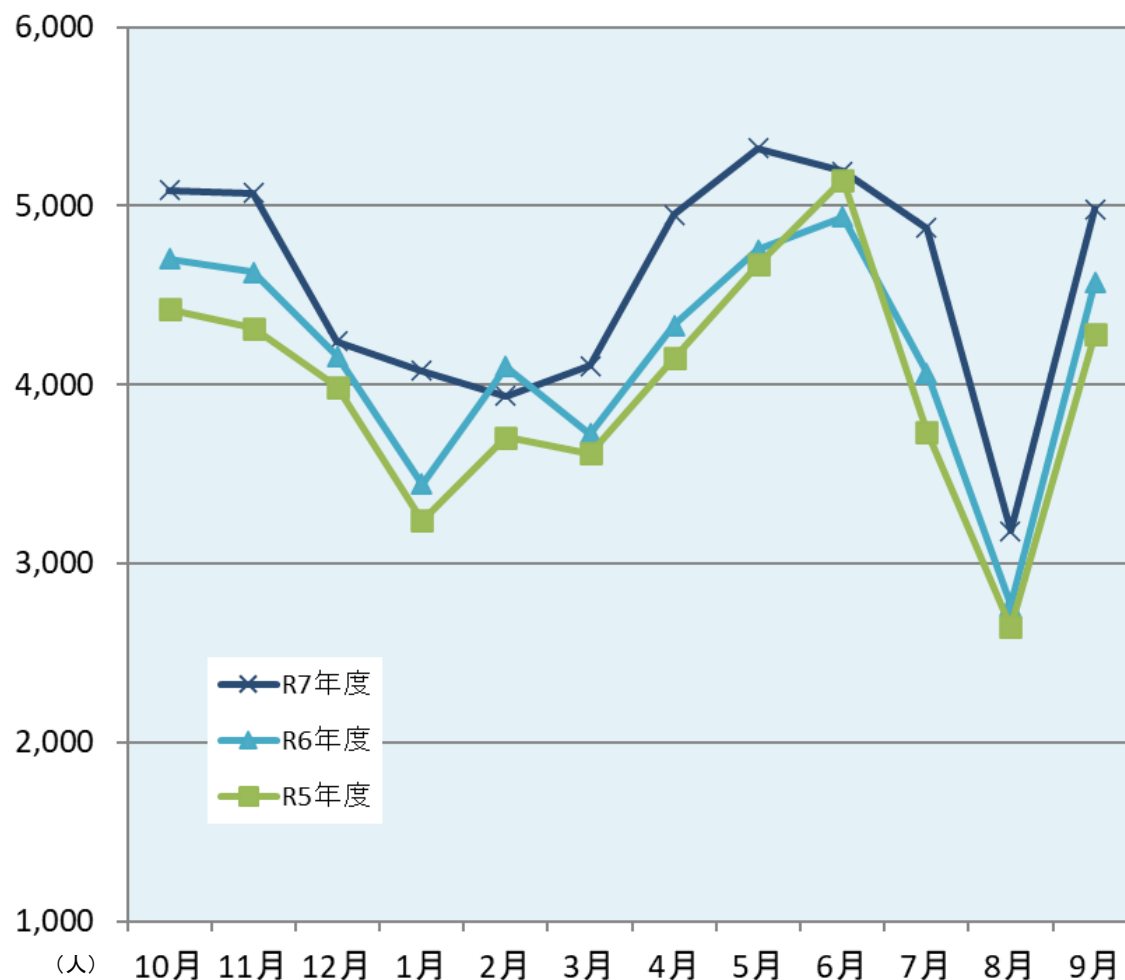
コミュニティバスの利用者数（総合計）

総合計	(人) ※増加率はR6→R7			
	R5年度	R6年度	R7年度	増加率(%)
10月	4,422	4,703	5,088	8.2
11月	4,316	4,629	5,071	9.5
12月	3,990	4,162	4,242	1.9
1月	3,242	3,444	4,080	18.5
2月	3,705	4,103	3,938	-4.0
3月	3,616	3,724	4,104	10.2
4月	4,147	4,331	4,952	14.3
5月	4,674	4,754	5,321	11.9
6月	5,145	4,940	5,193	5.1
7月	3,738	4,068	4,876	19.9
8月	2,644	2,767	3,180	14.9
9月	4,282	4,571	4,982	9.0
合計	47,921	50,196	55,627	10.8

目標値
(R10)

56,100

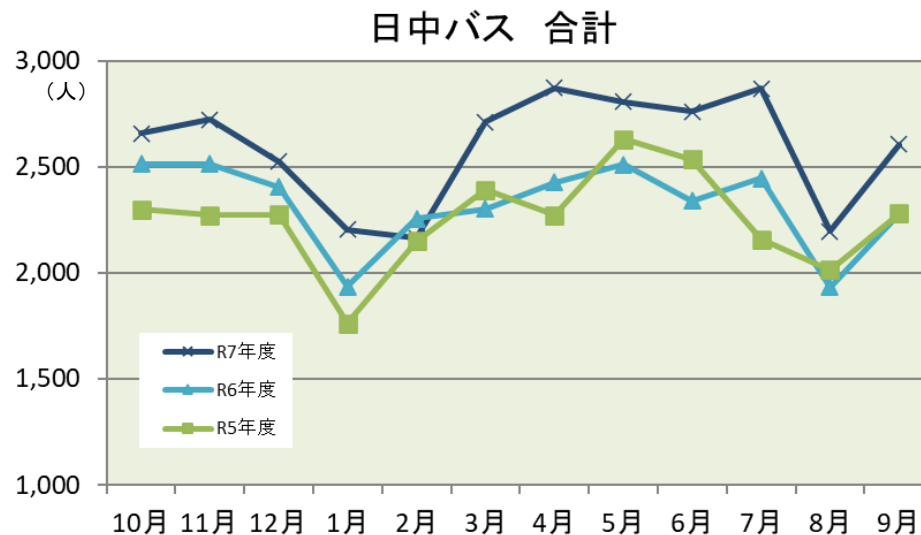
総合計(日中バスと通勤・通学バスの合計)



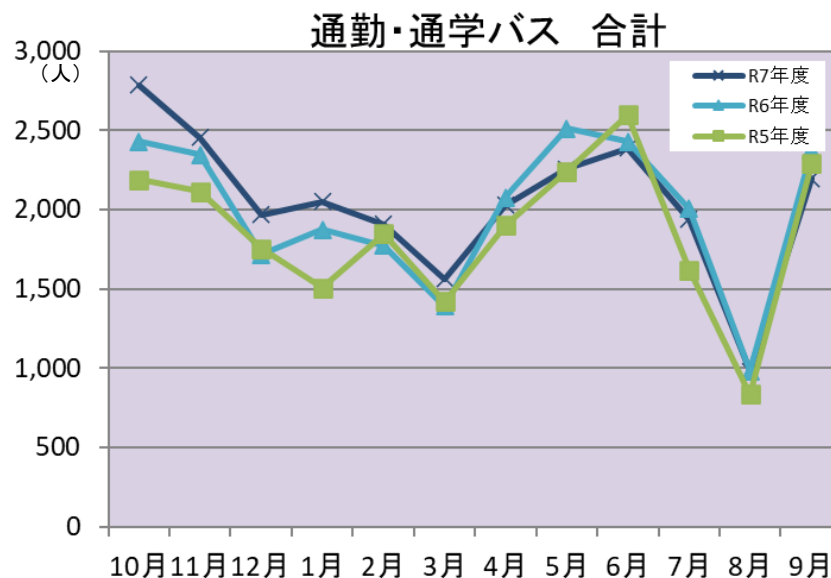
コミュニティバスの利用者数（日中バス、通勤・通学バス）

資料 2 - 4

日中バス 合計		(人)※増加率はR6→R7		
	R5年度	R6年度	R7年度	増加率(%)
10月	2,300	2,514	2,657	5.7
11月	2,273	2,514	2,722	8.3
12月	2,274	2,406	2,525	4.9
1月	1,761	1,937	2,204	13.8
2月	2,150	2,256	2,165	-4.0
3月	2,393	2,302	2,712	17.8
4月	2,273	2,428	2,873	18.3
5月	2,632	2,511	2,807	11.8
6月	2,536	2,340	2,762	18.0
7月	2,159	2,447	2,871	17.3
8月	2,016	1,932	2,197	13.7
9月	2,280	2,280	2,607	14.3
合計	27,047	27,867	31,102	11.6



通勤・通学バス 合計		(人)※増加率はR6→R7		
	R5年度	R6年度	R7年度	増加率(%)
10月	2,189	2,431	2,785	14.6
11月	2,115	2,349	2,457	4.6
12月	1,756	1,717	1,968	14.6
1月	1,507	1,876	2,051	9.3
2月	1,847	1,773	1,907	7.6
3月	1,422	1,392	1,562	12.2
4月	1,903	2,079	2,027	-2.5
5月	2,243	2,514	2,259	-10.1
6月	2,600	2,431	2,390	-1.7
7月	1,621	2,005	1,938	-3.3
8月	835	983	983	0.0
9月	2,291	2,375	2,198	-7.5
合計	22,329	23,925	24,525	2.5



コミュニティバスの利用者数（日中バス系統別）

① 神森福王山線 (人) ※増加率はR6→R7

	R5年度	R6年度	R7年度	増加率(%)
10月	1,492	1,708	1,799	5.3
11月	1,526	1,674	1,818	8.6
12月	1,517	1,619	1,629	0.6
1月	1,204	1,354	1,458	7.7
2月	1,466	1,516	1,414	-6.7
3月	1,613	1,521	1,747	14.9
4月	1,569	1,579	1,873	18.6
5月	1,784	1,654	1,794	8.5
6月	1,669	1,544	1,820	17.9
7月	1,368	1,590	1,822	14.6
8月	1,252	1,198	1,345	12.3
9月	1,587	1,515	1,706	12.6
合計	18,047	18,472	20,225	9.5

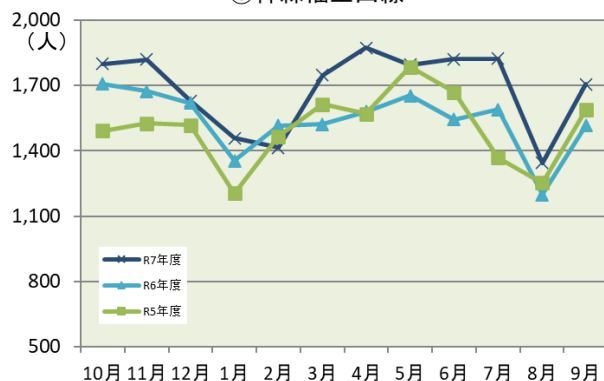
② 千種根の平線 (人) ※増加率はR6→R7

	R5年度	R6年度	R7年度	増加率(%)
10月	351	396	356	-10.1
11月	333	399	405	1.5
12月	340	362	412	13.8
1月	251	246	328	33.3
2月	317	338	320	-5.3
3月	371	350	385	10.0
4月	320	345	396	14.8
5月	357	352	420	19.3
6月	367	338	381	12.7
7月	349	392	439	12.0
8月	326	295	388	31.5
9月	329	322	367	14.0
合計	4,011	4,135	4,597	11.2

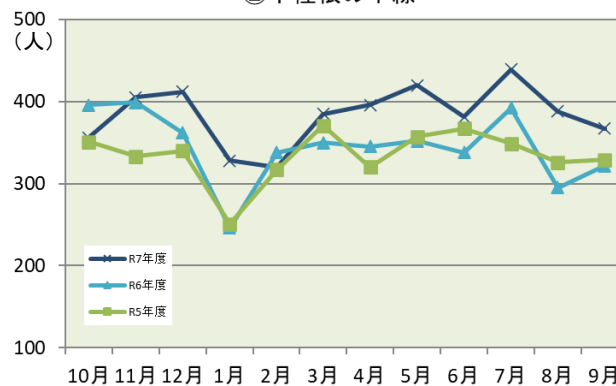
③ 小島永井線 (人) ※増加率はR6→R7

	R5年度	R6年度	R7年度	増加率(%)
10月	457	410	502	22.4
11月	414	441	499	13.2
12月	417	425	484	13.9
1月	306	337	418	24.0
2月	367	402	431	7.2
3月	409	431	580	34.6
4月	384	504	604	19.8
5月	491	505	593	17.4
6月	500	458	561	22.5
7月	442	465	610	31.2
8月	438	439	464	5.7
9月	364	443	534	20.5
合計	4,989	5,260	6,280	19.4

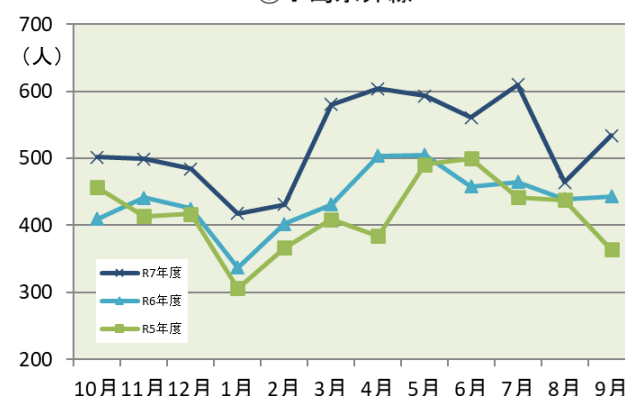
① 神森福王山線



② 千種根の平線



③ 小島永井線

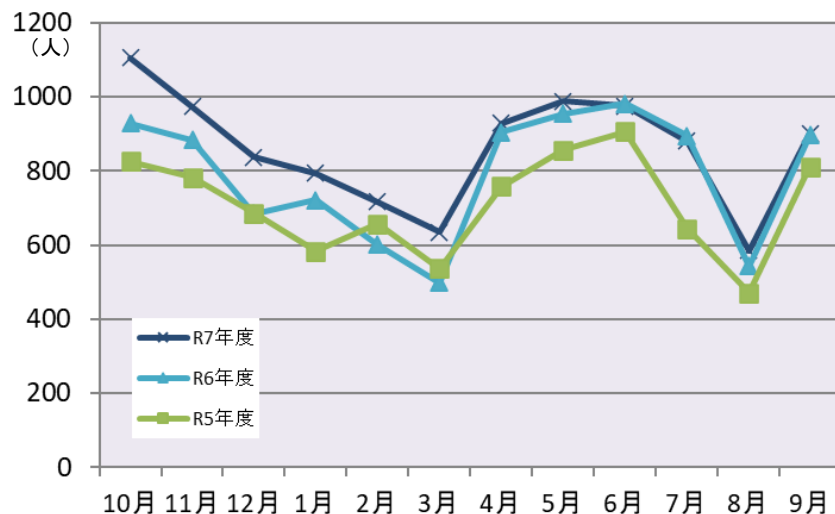


コミュニティバスの利用者数（通勤通学バス系統別①）

⑥潤田福王山線 (人) ※増加率はR6→R7

	R5年度	R6年度	R7年度	増加率(%)
10月	826	929	1105	18.9
11月	782	884	973	10.1
12月	686	685	838	22.3
1月	584	722	794	10.0
2月	658	601	716	19.1
3月	537	499	634	27.1
4月	758	905	929	2.7
5月	857	954	989	3.7
6月	907	982	975	-0.7
7月	645	895	880	-1.7
8月	471	543	585	7.7
9月	811	896	901	0.6
合計	8,522	9,495	10,319	8.7

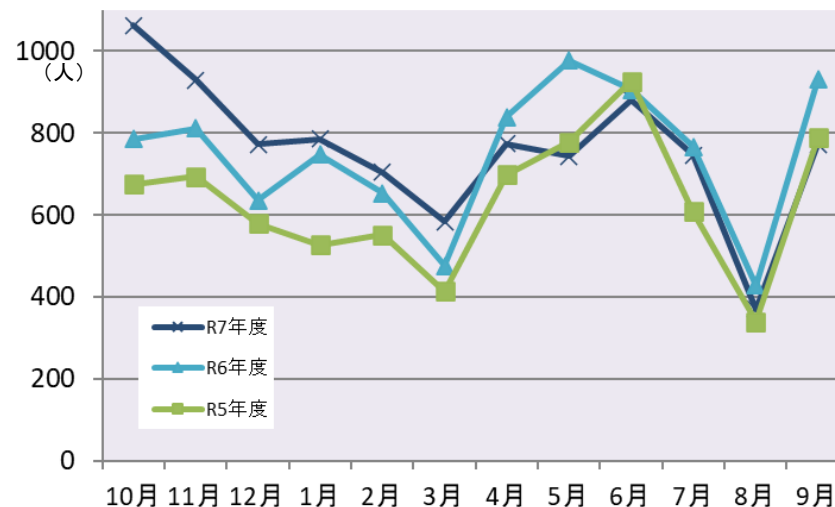
⑥潤田福王山線



⑦竹永小島線 (人) ※増加率はR6→R7

	R5年度	R6年度	R7年度	増加率(%)
10月	675	785	1063	35.4
11月	694	812	930	14.5
12月	580	636	773	21.5
1月	527	748	786	5.1
2月	552	654	704	7.6
3月	414	477	584	22.4
4月	699	839	774	-7.7
5月	778	977	743	-24.0
6月	926	906	882	-2.6
7月	609	767	747	-2.6
8月	340	428	371	-13.3
9月	789	931	773	-17.0
合計	7,583	8,960	9,130	1.9

⑦竹永小島線

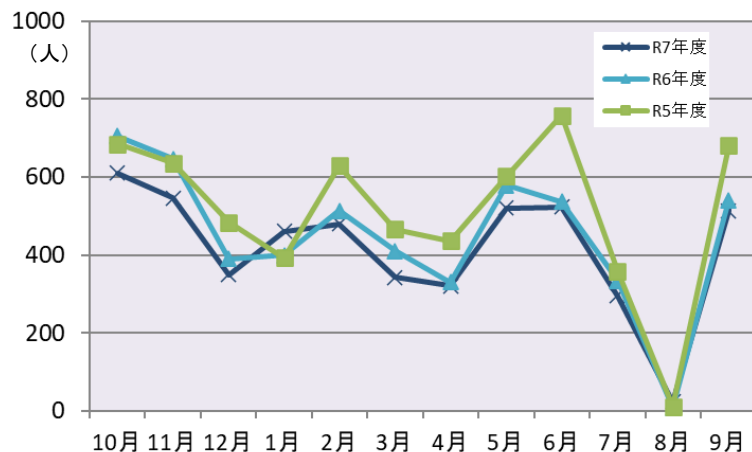


コミュニティバスの利用者数（通勤通学バス系統別②）

⑨神森菰野線 (人) ※増加率はR6→R7

	R5年度	R6年度	R7年度	増加率(%)
10月	685	705	611	-13.3
11月	636	647	547	-15.5
12月	484	390	350	-10.3
1月	393	400	461	15.3
2月	630	514	480	-6.6
3月	466	411	343	-16.5
4月	436	330	321	-2.7
5月	602	579	521	-10.0
6月	758	537	524	-2.4
7月	359	335	295	-11.9
8月	11	8	23	187.5
9月	681	541	514	-5.0
合計	6,141	5,397	4,990	-7.5

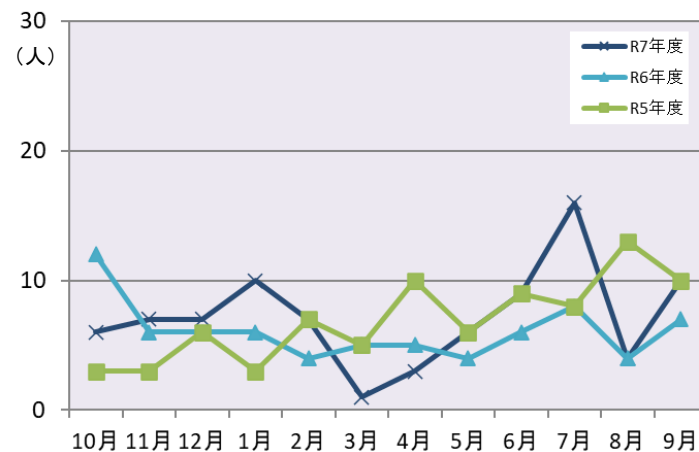
⑨神森菰野線



⑩湯の山神明線 (人) ※増加率はR6→R7

	R5年度	R6年度	R7年度	増加率(%)
10月	3	12	6	-50.0
11月	3	6	7	16.7
12月	6	6	7	16.7
1月	3	6	10	66.7
2月	7	4	7	75.0
3月	5	5	1	-80.0
4月	10	5	3	-40.0
5月	6	4	6	50.0
6月	9	6	9	50.0
7月	8	8	16	100.0
8月	13	4	4	0.0
9月	10	7	10	42.9
合計	83	73	86	17.8

⑩湯の山神明線

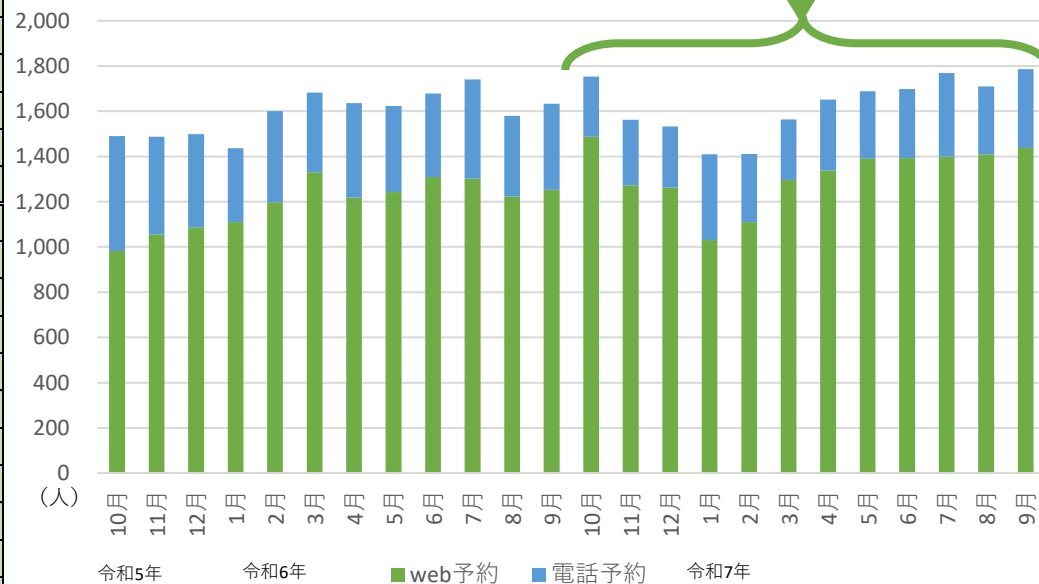


のりあいタクシー利用者数

令和5年	10月	1,090	31	1,490	48.1	508	16.4	34.1%	982	31.7	65.9%
	11月	1,127	30	1,488	49.6	433	14.4	29.1%	1,055	35.2	70.9%
	12月	1,122	28	1,499	53.5	412	14.7	27.5%	1,087	38.8	72.5%
令和6年	1月	1,036	28	1,436	51.3	327	11.7	22.8%	1,109	39.6	77.2%
	2月	1,171	29	1,601	55.2	403	13.9	25.2%	1,198	41.3	74.8%
	3月	1,225	31	1,683	54.3	353	11.4	21.0%	1,330	42.9	79.0%
	4月	1,177	30	1,636	54.5	417	13.9	25.5%	1,219	40.6	74.5%
	5月	1,201	31	1,623	52.4	381	12.3	23.5%	1,242	40.1	76.5%
	6月	1,224	30	1,678	55.9	369	12.3	22.0%	1,309	43.6	78.0%
	7月	1,282	31	1,741	56.2	439	14.2	25.2%	1,302	42.0	74.8%
	8月	1,164	31	1,579	50.9	356	11.5	22.5%	1,223	39.5	77.5%
	9月	1,154	30	1,633	54.4	381	12.7	23.3%	1,252	41.7	76.7%
	10月	1,253	31	1,754	56.6	266	8.6	15.2%	1,488	48.0	84.8%
	11月	1,162	30	1,563	52.1	291	9.7	18.6%	1,272	42.4	81.4%
	12月	1,144	28	1,533	54.8	271	9.7	17.7%	1,262	45.1	82.3%
令和7年	1月	1,037	28	1,409	50.3	378	13.5	26.8%	1,031	36.8	73.2%
	2月	1,102	28	1,411	50.4	302	10.8	21.4%	1,109	39.6	78.6%
	3月	1,224	31	1,564	50.5	267	8.6	17.1%	1,297	41.8	82.9%
	4月	1,254	30	1,651	55.0	314	10.5	19.0%	1,337	44.6	81.0%
	5月	1,284	31	1,689	54.5	299	9.6	17.7%	1,390	44.8	82.3%
	6月	1,268	30	1,698	56.6	305	10.2	18.0%	1,393	46.4	82.0%
	7月	1,347	31	1,769	57.1	369	11.9	20.9%	1,400	45.2	79.1%
	8月	1,254	31	1,710	55.2	300	9.7	17.5%	1,410	45.5	82.5%
	9月	1,322	30	1,786	59.5	348	11.6	19.5%	1,438	47.9	80.5%

R5年利用者数
17,485
R6年利用者数
19,087
R7年利用者数
19,537

(人)

目標値
(R10)

20,700



近鉄湯の山線桜駅へのコミュニティバスの乗り入れについて

令和7年度第2回菰野町地域公共交通会議で下記路線の近鉄湯の山線桜駅への乗り入れについて協議。新設するバス停の名称は「桜駅北口」とする。令和8年4月1日実現に向け、改正ダイヤを提示。「桜駅北口」への乗り入れに伴う運賃の協議に関しては、菰野町地域公共交通会議運賃分科会（1月14日開催）にて協議予定。

乗り入れ対象路線	
1コース	神森福王山線
2コース	千種根の平線
6コース	潤田福王山線
9コース	神森菰野線



桜駅北口の発着時刻①

1 コース神森福王山線

1 コース 神森福王山線 (※1)						1 コース 神森福王山線 (※1)					
桜行き						福王山行き					
停留所	時刻					停留所	時刻				
福王山	8:22	—	—	13:10	—	桜駅北口	—	7:42	11:18	14:09 _{※2}	15:58
田口	8:25	—	—	13:13	—	菰野東	—	7:44	11:20	14:11 _{※2}	16:00
日丘	8:27	—	—	13:15	—	神森	—	—	11:21	14:12 _{※2}	16:01
錦坂口	8:29	—	—	13:17	—	イオンタウン菰野	—	—	11:23	14:14 _{※2}	16:03
田口新田公会所	8:31	—	—	13:19	—	宿野	—	7:47	11:25	14:16 _{※2}	16:05
田口新田南	8:33	—	—	13:21	—	宿野西	—	7:48	11:26	14:17 _{※2}	16:06
美山	8:34	—	—	13:22	—	菰野厚生病院	—	—	11:29	14:20 _{※2}	16:09
田光	8:37	—	—	13:25	—	菰野駅 (着)	—	7:51	11:32	14:23 _{※2}	16:12
朝上地区 コミュニティセンター	8:39	9:06	10:50 _{※2}	13:27	15:07	菰野駅 (発)	7:10	7:52	11:35	14:26 _{※2}	16:15
柳原	8:42	9:09	10:53 _{※2}	13:30	15:10	菰野一号館前	7:12	7:54	11:37	14:28 _{※2}	16:17
江平	8:43	9:10	10:54 _{※2}	13:31	15:11	菰野本町	7:13	7:55	11:38	14:29 _{※2}	16:18
杉谷	8:44	9:11	10:55 _{※2}	13:32	15:12	菰野川原町	7:14	7:56	11:39	14:30 _{※2}	16:19
三岡	8:45	9:12	10:56 _{※2}	13:33	15:13	川原町公会所	7:15	7:57	11:40	14:31 _{※2}	16:20
尾高口	8:46	9:13	10:57 _{※2}	13:34	15:14	けやき・菰野町役場 (着)	7:17	7:59	11:42	14:33 _{※2}	16:22
草里野	8:47	9:14	10:58 _{※2}	13:35	15:15	けやき・菰野町役場 (発)	7:20	—	11:45	14:36 _{※2}	16:25
奥郷	8:48	9:15	10:59 _{※2}	13:36	15:16	潤田	7:21	—	11:46	14:37 _{※2}	16:26
福松	8:50	9:17	11:01 _{※2}	13:38	15:18	潤田西	7:22	—	11:47	14:38 _{※2}	16:27
千種郵便局	8:51	9:18	11:02 _{※2}	13:39	15:19	JA千種支店	7:23	—	11:48	14:39 _{※2}	16:28
JA千種支店	8:52	9:19	11:03 _{※2}	13:40	15:20	千種郵便局	7:24	—	11:49	14:40 _{※2}	16:29
潤田西	8:53	9:20	11:04 _{※2}	13:41	15:21	福松	7:25	—	11:50	14:41 _{※2}	16:30
潤田	8:54	9:21	11:05 _{※2}	13:42	15:22	奥郷	7:27	—	11:52	14:43 _{※2}	16:32
けやき・菰野町役場 (着)	8:55	9:22	11:06 _{※2}	13:43	15:23	草里野	7:28	—	11:53	14:44 _{※2}	16:33
けやき・菰野町役場 (発)	8:58	9:25	11:09 _{※2}	13:46	15:26	尾高口	7:29	—	11:54	14:45 _{※2}	16:34
川原町公会所	9:00	9:27	11:11 _{※2}	13:48	15:28	三岡	7:30	—	11:55	14:46 _{※2}	16:35
菰野川原町	9:01	9:28	11:12 _{※2}	13:49	15:29	杉谷	7:31	—	11:56	14:47 _{※2}	16:36
菰野本町	9:02	9:29	11:13 _{※2}	13:49	15:30	江平	7:32	—	11:57	14:48 _{※2}	16:37
菰野一号館前	9:03	9:30	11:14 _{※2}	13:51	15:31	柳原	7:33	—	11:58	14:49 _{※2}	16:38
菰野駅 (着)	9:05	9:32	11:16 _{※2}	13:53	15:33	朝上地区 コミュニティセンター	7:36	—	12:01	14:52 _{※2}	16:41
菰野駅 (発)	9:10	9:35	11:19 _{※2}	13:56	15:36	田光	—	—	12:03	—	16:43
菰野厚生病院	9:12	9:37	11:21 _{※2}	13:58	15:38	美山	—	—	12:06	—	16:46
宿野西	9:13	9:38	11:22 _{※2}	13:59	15:39	田口新田南	—	—	12:07	—	16:47
宿野	9:14	9:39	11:23 _{※2}	14:00	15:40	田口新田公会所	—	—	12:09	—	16:49
イオンタウン菰野	9:16	9:41	11:25 _{※2}	14:02	15:42	錦坂口	—	—	12:11	—	16:51
神森	9:18	9:43	11:27 _{※2}	14:04	15:44	日丘	—	—	12:13	—	16:53
菰野東	9:19	9:44	11:28 _{※2}	14:05	15:45	田口	—	—	12:15	—	16:55
桜駅北口	9:21	9:46	11:30 _{※2}	14:07	15:47	福王山	—	—	12:18	—	16:58

※1…日中バス (日曜及び年末年始運休)

※2…平日のみ運行

2 コース千種根の平線

2 コース 千種根の平線 (※1)				2 コース 千種根の平線 (※1)			
桜行き				尾高駐車場行き			
停留所	時刻			停留所	時刻		
尾高駐車場	9:43			桜駅北口	12:49		
根の平公会所	9:45			菰野東	12:51		
切畑	9:50			神森	12:52		
朝上地区 コミュニティセンター	9:57			イオンタウン菰野	12:54		
柳原	10:00			宿野	12:56		
江平	10:01			宿野西	12:57		
杉谷	10:02			菰野厚生病院	13:00		
三岡	10:03			菰野駅 (着)	13:03		
尾高口	10:04			菰野駅 (発)	13:06		
草里野	10:05			菰野一号館	13:08		
奥郷	10:06			菰野本町	13:09		
福松	10:08			菰野川原町	13:10		
千草公会所東	10:11			川原町公会所	13:11		
千種郵便局	10:14			けやき・菰野町役場 (着)	13:13		
JA千種支店	10:15			けやき・菰野町役場 (発)	13:16		
千種地区 コミュニティセンター	10:16			潤田	13:17		
岡公会所	10:19			岡公会所	13:20		
潤田	10:22			千種地区 コミュニティセンター	13:23		
けやき・菰野町役場 (着)	10:23			JA千種支店	13:24		
けやき・菰野町役場 (発)	10:26			千種郵便局	13:25		
川原町公会所	10:28			千草公会所東	13:28		
菰野川原町	10:29			福松	13:31		
菰野本町	10:30			奥郷	13:33		
菰野一号館	10:31			草里野	13:34		
菰野駅 (着)	10:33			尾高口	13:35		
菰野駅 (発)	10:36			三岡	13:36		
菰野厚生病院	10:38			杉谷	13:37		
宿野西	10:39			江平	13:38		
宿野	10:40			柳原	13:39		
イオンタウン菰野	10:42			朝上地区 コミュニティセンター	13:42		
神森	10:44			切畑	13:49		
菰野東	10:45			根の平公会所	13:54		
桜駅北口	10:47			尾高駐車場	13:56		

※1…日中バス (日曜及び年末年始運休)



桜駅北口の発着時刻②

6 コース 潤田福王山線

6 コース 潤田福王山線 (※1)			6 コース 潤田福王山線 (※1)						
桜行き			福王山行き						
停留所	時刻		停留所	時刻					
福王山	6:21	6:46	桜駅北口	16:41	—	—	—	—	—
田口	6:24	6:49	菰野東	16:43	—	—	—	—	—
日丘	6:26	6:51	神森	16:44	—	—	—	—	—
鍋坂口	6:28	6:53	イオンタウン菰野	16:46	—	—	—	—	—
田口新田公会所	6:30	6:55	宿野	16:48	—	—	—	—	—
田口新田南	6:32	6:57	宿野西	16:49	—	—	—	—	—
美山	6:33	6:58	菰野駅 (着)	16:52	—	—	—	—	—
田光	6:36	7:01	菰野駅 (発)	16:55	17:50	18:30	19:08	—	—
朝上地区 コミュニティセンター	6:38	7:03	菰野一号館前	16:57	17:52	18:32	19:10	—	—
柳原	6:41	7:06	菰野中学校前	16:59	17:54	18:34	19:12	—	—
江平	6:42	7:07	潤田南	17:00	17:55	18:35	19:13	—	—
杉谷	6:43	7:08	潤田東	17:01	17:56	18:36	19:14	—	—
三岡	6:44	7:09	潤田中	17:02	17:57	18:37	19:15	—	—
尾高口	6:45	7:10	潤田西	17:03	17:58	18:38	19:16	—	—
草里野	6:46	7:11	JA千種支店	17:04	17:59	18:39	19:17	—	—
奥郷	6:47	7:12	千種郵便局	17:05	18:00	18:40	19:18	—	—
福松	6:49	7:14	福松	17:06	18:01	18:41	19:19	—	—
千種郵便局	6:50	7:15	奥郷	17:08	18:03	18:43	19:21	—	—
JA千種支店	6:51	7:16	草里野	17:09	18:04	18:44	19:22	—	—
潤田西	6:52	7:17	尾高口	17:10	18:05	18:45	19:23	—	—
潤田中	6:53	7:18	三岡	17:11	18:06	18:46	19:24	—	—
潤田東	6:54	7:19	杉谷	17:12	18:07	18:47	19:25	—	—
潤田南	6:55	7:20	江平	17:13	18:08	18:48	19:26	—	—
菰野中学校前	6:56	7:21	柳原	17:14	18:09	18:49	19:27	—	—
菰野一号館前	6:58	7:23	朝上地区 コミュニティセンター	17:17	18:12	18:52	19:30	—	—
菰野駅 (着)	7:00	7:25	田光	17:19	18:14	18:54	19:32	—	—
菰野駅 (発)	7:05	7:28	美山	17:22	18:17	18:57	19:35	—	—
菰野厚生病院	7:07	7:30	田口新田南	17:23	18:18	18:58	19:36	—	—
宿野西	7:08	7:31	田口新田公会所	17:25	18:20	19:00	19:38	—	—
宿野	7:09	7:32	鍋坂口	17:27	18:22	19:02	19:40	—	—
イオンタウン菰野	—	7:34	日丘	17:29	18:24	19:04	19:42	—	—
神森	7:11	7:36	田口	17:31	18:26	19:06	19:44	—	—
菰野東	7:12	7:37	福王山	17:34	18:29	19:09	19:47	—	—
桜駅北口	7:14	7:39							

※1…通勤・通学バス (土日祝日及び年末年始運休)

9 コース 神森菰野線

9 コース 神森菰野線 (※1)		9 コース 神森菰野線 (※1)			
けやき・菰野町役場行き		桜行き			
停留所	時刻	停留所	時刻		
桜駅北口	7:53※2	けやき・菰野町役場 (着)	12:00※3	14:52	15:52
菰野東	7:55※2	川原町公会所	12:02※3	14:54	15:54
神森	7:56※2	菰野川原町	12:03※3	14:55	15:55
イオンタウン菰野	—	菰野本町	12:04※3	14:56	15:56
宿野	7:58※2	菰野一号館前	12:05※3	14:57	15:57
宿野西	7:59※2	菰野駅 (着)	12:07※3	14:59	15:59
菰野厚生病院	—	菰野駅 (発)	12:10※3	15:02	16:02
菰野駅 (着)	—	菰野厚生病院	12:12※3	15:04	16:04
菰野駅 (発)	—	宿野西	12:13※3	15:05	16:05
菰野一号館前	8:01※2	宿野	12:14※3	15:06	16:06
菰野本町	8:02※2	イオンタウン菰野	—	15:08	16:08
菰野川原町	8:03※2	神森	12:18※3	15:10	16:10
川原町公会所	8:04※2	菰野東	12:19※3	15:11	16:11
けやき・菰野町役場 (着)	8:06※2	桜駅北口	12:21※3	15:13	16:13

※1…通学バス (土日祝日及び年末年始運休)

※2…平日及び土曜授業実施時に運行

※3…土曜授業実施時のみ運行



令和7年度 地域公共交通確保維持改善に関する自己評価
（及び地域公共交通計画の評価結果）概要（全体）

菰野町地域公共交通会議（菰野町）

平成20年4月23日設置

平成28年6月29日 フィーダー系統 確保維持計画策定等

令和 6年3月29日 菰野町地域公共交通計画策定

（計画期間：令和6年4月～令和11年3月）

評価対象の地域公共交通確保維持事業

- ・ 地域内フィーダー系統確保維持国庫補助金



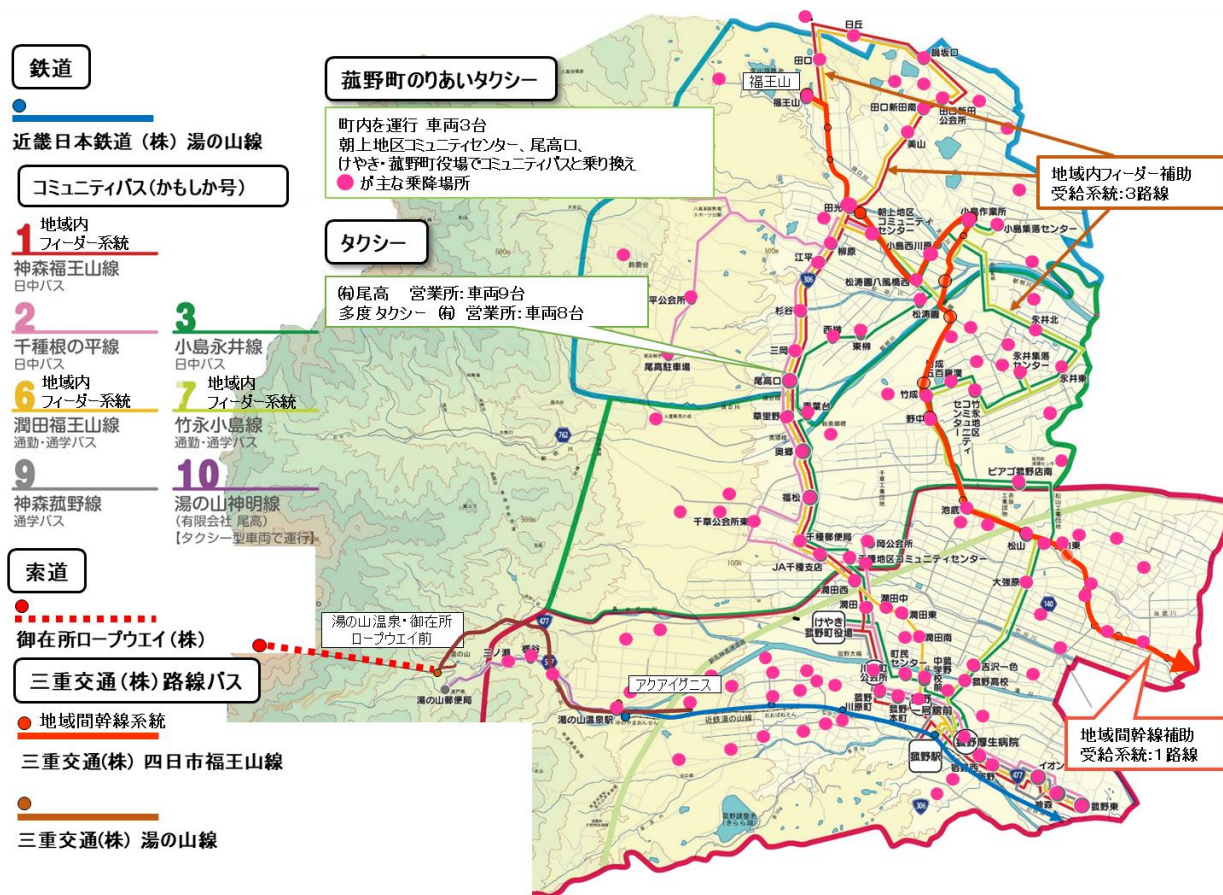
0. 地域公共交通の現状

■菰野町は、鉄道、路線バス、コミュニティバス、タクシー、ロープウェイ、AIオンデマンド乗合交通である「菰野町のりあいタクシー」などの公共交通が運行しており、高齢者等の移動制約者の買物、通院等のための利用、通勤・通学のための利用に加え、来訪者の移動手段といった目的でそれぞれ利用されている。

■人口の約4割が居住する町南部は鉄道駅などが住居に近接しているため、公共交通に対する満足度は高い。6割の町民が居住する町北部・中部は、公共交通の充実を求める声が高い。

■鉄道駅、基幹病院、保健福祉センター等が町南部に存在するため、町北部・中部から町南部への移動手段の充実が課題となっている。

■朝夕は通勤・通学輸送が主体となり、日中は高齢者の利用が多数を占める。



1. 【Plan】協議会等を目指す地域公共交通の姿

(1) 菰野町の公共交通

- ・菰野駅を中心に、東西は鉄道（近鉄湯の山線）、南北はコミュニティバスが基幹軸として形成されている。
- ・路線バスは、四日市市と本町を結ぶ地域間幹線系統（四日市福王山線）がある。
- ・のりあいタクシーは、乗降場所から乗降場所まで町内全域を運行している。

(2) 菰野町地域公共交通計画（令和6年3月策定）

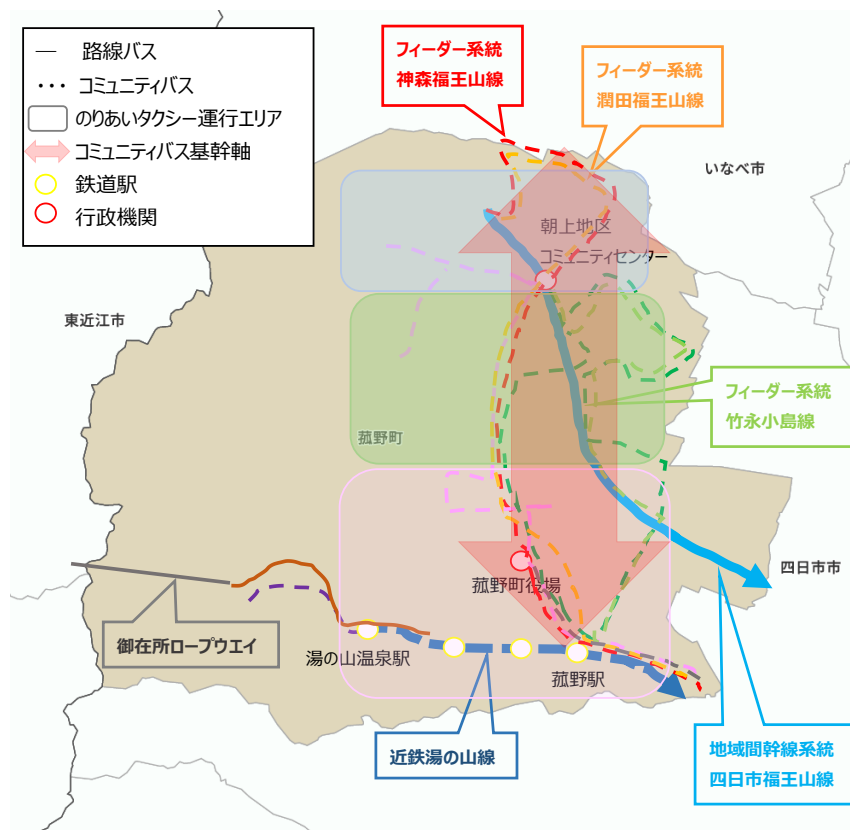
①計画期間：令和6年度～令和10年度（5年間）

②基本方針：公共交通で気軽に

おでかけしたくなるまちを目指して

③目標：

- 目標1：高齢者が車がなくてもおでかけしたくなるまち
- 目標2：小中高校生が元気に通学し活動したくなるまち
- 目標3：来訪者が安心して移動したくなるまち
- 目標4：様々な人が安全におでかけできるまち
- 目標5：持続可能な交通体系を持つまち



2. 【Do】 目標達成に向けた公共交通に関する主な具体的取組

■ AIオンデマンド乗合交通（菰野町のりあいタクシー）の運行

平成30年10月運行開始、令和2年10月から町内全域で運行し、町内に設置された297か所の乗降場所相互間を結んでいる。1年間（令和6年10月～令和7年9月）で乗降場所を9か所新設し、利便性向上を図った。また、Web予約のさらなる普及を図るために総務省デジタル活用推進事業を活用して全27回のスマートフォン教室を開催した。



■ コミュニティバス通学パンフレットの刷新・配布

コミュニティバスを通学手段の一つとして認識してもらうために、令和7年10月に八風中学校2.3年生（竹永地区又は朝上地区在住）へ「バス通学のすすめ」を刷新してコミュニティバスの無料券とともに配布し、バスの活用を促した。



■ 主要な乗り場として菰野駅やイオンタウン菰野の待合環境整備

利用者の待合環境を快適にすることを目的に菰野駅前に屋根などを設置した。また、交通往来の安全性を確保することを目的にのりあいタクシーの「イオンタウン菰野」乗降場所を移設し、整備を行った。

写真左：菰野駅前

写真右：「イオンタウン菰野」のりあいタクシー乗降場所



3. 【Check】 計画の目標の達成状況とその理由に対する考察

◆ コミュニティバス、菰野町のりあいタクシー利用実績

種別	年度（前年度10月～当該年度9月）				目標値 （令和10年度）	考察
	令和4年度	令和5年度	令和6年度	令和7年度		
コミュニティバス 利用者（人）	44,803	49,376	51,792	55,627	56,100	神森福王山線や潤田福王山線のダイヤ変更、通勤・通学バスの菰野高校正門前の停留所設置などによる利便性向上により、利用者数が増加した。
菰野町のりあいタクシー 利用者（人）	12,855	17,485	19,087	19,537	20,700	区からの要望による乗降場所の新設及び移設、運賃の見直し、パンフレットの全戸配布を行ったことにより、菰野町のりあいタクシーの認知度が向上し、利用者数が増加した。
合計（人）	57,658	66,861	70,879	75,164	—	令和7年度は令和6年度と比較し、約6.0%増加した。

◆ 地域内フィーダー系統（目標：年間利用者数）

※各コースは同じ路線だが、起点又は終点が違うため、フィーダー系統では別路線とみなしている。

路線名		目標 （人）	実績 （人）	増減値 （人）	対目標値	達成 状況	考察
1コース神森福王山線	菰野駅 ⇒ 福王山 菰野駅⇒朝上地区コミュニティセンター	1,400	1,664	264	118.9%	達成	一部の路線で運行経路を短縮したが、路線バスとの乗り継ぎに配慮したダイヤ改正により、利用者数が増加した。
1コース神森福王山線	菰野東⇒ 朝上地区コミュニティセンター	6,460	8,263	1,803	127.9%	達成	増便に伴う利便性の向上により、前年から利用者数が増加した。
6コース潤田福王山線	菰野東⇒福王山	1,590	1,857	267	116.8%	達成	夜間の増便による利便性向上や鉄道からの乗り継ぎに配慮したダイヤ改正により、利用者数が増加した。
6コース潤田福王山線	菰野駅 ⇒ 福王山	1,360	1,590	230	116.9%	達成	夜間の増便による利便性向上や鉄道からの乗り継ぎに配慮したダイヤ改正により、利用者数が増加した。
7コース竹永小島線	朝上地区コミュ ニティセンター ⇒ 菰野駅	3,820	3,894	74	101.9%	達成	鉄道からの乗り継ぎに配慮したダイヤ改正により、利用者数が微増した。
7コース竹永小島線	朝上地区コミュ ニティセンター ⇒菰野厚生病院	1,160	1,341	181	115.6%	達成	菰野高校の始業時刻に合わせた運行ダイヤにより、利用者数が増加した。



4. 【Act】 計画目標の達成に向けた今後の取組方針の作成

	課題	今後の取組方針
コミュニティバス	①目標値の達成に向けた取組	①AIオンデマンド乗合交通との役割分担を明確にし、運行路線の見直しを図る。
	②他の公共交通との乗り継ぎ	②鉄道などのダイヤ変更に合わせて運行時刻の見直しを図る。 また、AIオンデマンド乗合交通との乗り継ぎに関する周知にも努める。
AIオンデマンド乗合交通 (菰野町のりあいタクシー)	①予約方法の簡易化	①菰野町MaaS「おでかけこもの」の更なる利便性の向上と町民への周知を図り、Web予約の浸透を図る。
	②利便性の向上	②乗降場所の新設・移設、コミュニティバスとの乗り継ぎ場所の追加など、利用方法の改善を図る。
路線バス (地域間幹線系統)	①他の公共交通との乗り継ぎ	①コミュニティバス、AIオンデマンド乗合交通との接続や利用方法の改善を図る。 菰野町MaaS「おでかけこもの」の更なる利便性の向上を図る。
公共交通全般	①公共交通利用促進	①コロナ禍前の利用者数に回帰できるよう、取組を推進する。



5. 直近2年間の二次評価の活用・対応状況（令和6年度）

年度	二次評価結果	事業評価結果の反映状況 （具体的対応内容）	今後の対応方針
前回（令和6年度）	・菰野町のりあいタクシーの乗降場所の新設や菰野駅など主要な乗り場へのデジタルサイネージの設置など、継続的な見直し、改善、利便性の向上などに努められていることを評価します。	公共交通の主要なのりばへ行先案内掲示（デジタルサイネージ）を設置するとともに、今後の公共交通の見直しのためのデータを集約・可視化するための機能を追加した。	公共交通機関の待合環境の整備に引き続き努めつつ、コミュニティバスのダイヤ改正やのりあいタクシーの乗降場所新設に取り組んでいきます。
	・菰野町MaaS「おでかけこもの」の機能拡充や菰野町のりあいタクシーのWEB予約率の向上を目指した取組など、運営の効率化に資するデジタル化の推進に努められていることを評価します。	菰野町MaaS「おでかけこもの」の予約方法の簡易化や機能を充実させるとともに、スマートフォン教室を5地区で開催し、高齢者を中心とした方々に受講いただくことでさらなるWEB予約率の向上を目指した。	スマートフォン教室を開催するなどして、菰野町のりあいタクシーのWeb予約率の向上につながる取組を推進します。
	・コミュニティバス通学パンフレットの作成、配布や地元の高校生によるコミュニティバスやのりあいタクシーの乗降場所を示したグルメマップの作成など、若い世代を巻き込んだ施策や周知に取り組まれていることを評価します。	コミュニティバス通学パンフレットを八風中学校2,3年生へ配布するとともに、コミュニティバス1回無料乗車券を併せて配布し、利用促進を図った。また、菰野高校の生徒が町内のおすすめグルメを紹介し、目的地へのコミュニティバスの停留所やのりあいタクシーの乗降場所を示したグルメマップを作成した。	コミュニティバスの車両を更新する際、外装のデザインの依頼など、さまざまな機会に菰野高校の生徒と連携し、公共交通への関心を高めます。また、毎年10月頃に八風中学校2,3年生へバス通学の案内パンフレットを配布し、利用促進を図ります。

※前回：令和7年3月27日



5. 直近2年間の二次評価の活用・対応状況（令和5年度）

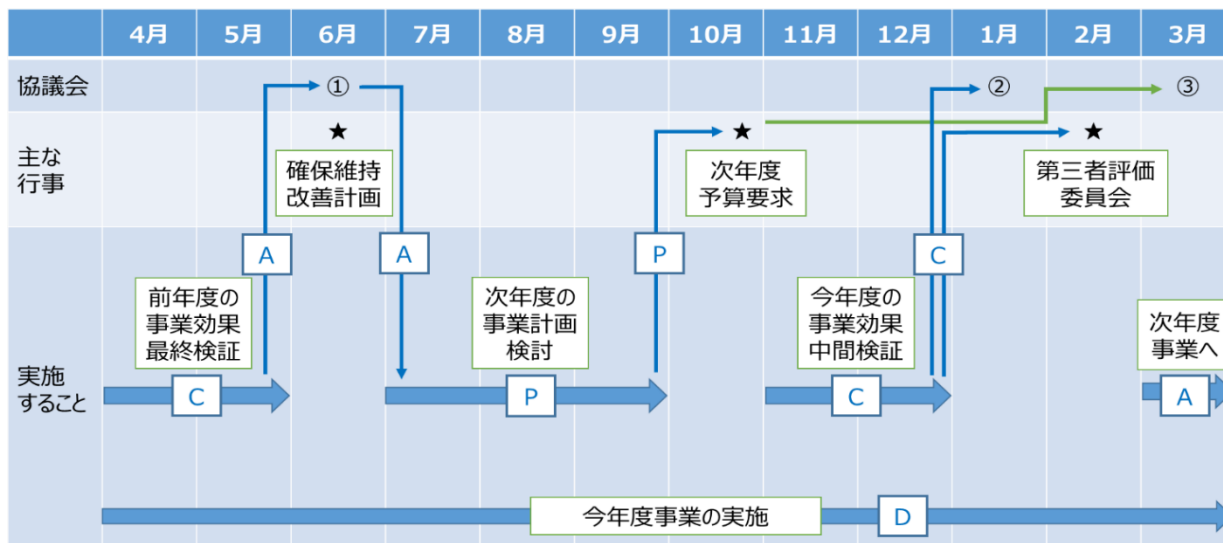
年度	二次評価結果	事業評価結果の反映状況 （具体的対応内容）	今後の対応方針
前々回（令和5年度）	コミュニティバスについて、菰野高校の正門前への停留所設置や始業時刻に合わせたダイヤ設定による通学利便性向上の効果として、利用者数の増加につながっていることを評価します。	菰野高校の生徒が町内のおすすめグルメを紹介し、目的地へのコミュニティバスの停留所やのりあいタクシーの乗降場所を示したグルメマップを作成した。	コミュニティバスの車両を更新する際、外装のデザインの依頼など、さまざまな機会に菰野高校の生徒と連携し、公共交通への関心を高めます。
	菰野町MaaS「おでかけこもの」で乗り継ぎ案内機能追加等の機能高度化による公共交通の利用環境の向上に取り組んだことを評価します。	公共交通の主要な乗りばへ行先案内掲示（デジタルサイネージ）を設置するとともに、今後の公共交通の見直しのためのデータを集約・可視化するための機能を追加した。	菰野町MaaS「おでかけこもの」の予約方法の簡易化や機能を充実させるとともに、菰野町のりあいタクシーのWeb予約率の向上につながる取組を推進します。
	町内の中学3年生へコミュニティバスを通学手段の一つとして認識してもらうため、コミュニティバス通学パンフレットを作成、配布したことを評価します。	コミュニティバス通学パンフレットを八風中学校3年生へ配布するとともに、コミュニティバス1回無料乗車券を併せて配布し、利用促進を図った。	毎年10月頃に八風中学校3年生へバス通学の案内パンフレットを配布し、利用促進を図ります。
	新たに策定される地域公共交通計画に基づき、引き続き、効果的で持続可能な公共交通サービスの確保維持に努められることを期待します。	令和6年3月に「菰野町地域公共交通計画」を策定した。	地域公共交通計画に基づいて、さまざまな事業を展開し、公共交通を使って気軽に「おでかけしたいまち」を目指します。
	今後も地域懇談会などを通じた地域の声の把握や積極的な情報発信に努め、各公共交通に対する認知度の向上や利用促進に取り組まれることを期待します。	7月に町内5地区で地域公共交通に関する地域懇談会を開催し、各公共交通に対する認知度向上を図り、地域住民との意見交換を実施した。	毎年7月頃に地域公共交通に関する地域懇談会を開催し、公共交通の認知度向上に資する取組や地域住民との意見交換を実施することを、地域公共交通計画に掲載しています。

※前々回：令和6年3月21日



6. 計画・評価の推進体制

◆ 年間の評価スケジュール



◆ 協議会の実施状況

令和6年度第2回協議会 10月2日 主な議題:地域懇談会の意見について、令和6年度会計収支補正予算(案)

令和6年度第3回協議会 1月14日 主な議題:地域内フィーダー系統確保維持計画の事業評価

令和6年度第4回協議会 3月28日 主な議題:令和7年度事業計画及び収支予算(案)

令和7年度第1回協議会 6月26日 主な議題:地域公共交通確保維持事業に係る計画(案)

令和7年度各地区地域懇談会 7月29日～8月19日 5回開催

令和7年度第2回協議会 10月2日 主な議題:地域懇談会の意見について

令和7年度第3回協議会 1月14日 主な議題:地域内フィーダー系統確保維持計画の事業評価

令和7年度第4回協議会 3月末日 主な議題:令和8年度事業計画及び収支予算(案)



のりあいタクシー乗降場所の新設及び名称変更について


のりあいタクシー 新設乗降場所 位置図

【改善内容】

- ・のりあいタクシーの乗降場所を7か所新設する。
- ・のりあいタクシーの乗降場所を1か所名称変更する。

【変更予定日】 令和8年4月1日（水）

乗降場所の名称	198 保養所前 <small>ほようじょうまえ</small>	エリア	南部
乗降場所の位置	菰野町大字菰野8474番地186		



乗降場所の名称	199 おおばねえん まつがえちよう ひがし 大羽根園松ヶ枝町東	エリア	南部
乗降場所の位置	菰野町大羽根園8番15		





のりあいタクシー 新設乗降場所 位置図

乗降場所の名称	200 <small>こものだいにく うんどう ぼうさい こうえん まえ</small> 菰野第二区運動防災公園前	エリア	南部
乗降場所の位置	菰野町大字菰野4104番地		
			

乗降場所の名称	701 <small>まへ</small> コモノスイミングスクール前	エリア	南部
乗降場所の位置	菰野町大字菰野2418番地		
			

乗降場所の名称	448 <small>たけなりきた</small> モナリエ竹成北	エリア	中部
乗降場所の位置	菰野町大字竹成4393番地		
			

乗降場所の名称	575 <small>み おかにし</small> 三岡西	エリア	北部
乗降場所の位置	菰野町大字杉谷1109番地		
			

のりあいタクシー 新設乗降場所 位置図

乗降場所の名称	329 ウルダスギヤッキョウ・コモノサクライガンカ 329 潤田スギ薬局・菰野さくらい眼科	エリア	南部
乗降場所の位置	菰野町大字潤田839番地1		



のりあいタクシー 乗降場所 名称変更

南部エリア

160 増井心身クリニック → 160 こもの心身クリニック

菰野町のりあいタクシー 乗降場所一覧 (合計 311か所)

番号	乗降場所名	番号	乗降場所名	番号	乗降場所名	番号	乗降場所名	番号	乗降場所名	番号	乗降場所名	番号	乗降場所名	番号	乗降場所名	
101	湯の山温泉駅	135	菰野厚生病院	170	福村長伝寺前	201	大強原	301	付やせ・辻野駅前(副寄)	401	竹永地区コミュニティセンター	427	永井サウトウ機械前	501	杉谷公民所	
102	神明	136	イオンタウン菰野	171	片倉公民所	202	松山	302	酒田	402	竹成	428	永井西川原	502	田光	
103	柳谷	137	神森	172	片倉東	203	JIA鶴川原文店	303	酒田西	403	永井高崎自動車南	429	永井高崎自動車南	503	柳原	
104	大羽根園駅	138	菰野東	173	片倉西	204	龍川原(旧日市福祉会館)	304	酒田中	404	野中	430	永井和光純家駐車場前	504	江平	
105	大羽根園青葉町西	139	三ノ瀬	174	片倉南	205	下村中	305	酒田東	405	永井集落センター	431	永井三鈴調器前	505	萩谷	
106	大羽根園中央	140	神明西	175	中菰野西	206	中菰野西(旧下村運動公園前)	306	酒田南	432	永井清掃センター北	436	三岡	506	三岡	
107	大羽根園菜垣町東	141	みずほ寮	176	マツクリリ・活動室が丘駅東	207	廣川原地区コミュニティセンター	307	三流園	407	永井北	433	永井バスポート前	507	尾高口	
108	B&G海洋センター	142	大羽根園自治会公民所	177	ひとみワイズクリニック	208	川北公民所	308	農村センター	408	永井西	434	永井パソコン教室前	508	尾高駐車場	
109	大羽根園一丁目	143	菰野第一区第一公民所	178	大羽根園菜垣町東結	209	川北西	309	江野東	409	竹成区公会堂	435	永井相馬印刷前	509	東横	
110	茶屋の上公民所	144	西菰野公園	179	大羽根園青葉町北	210	池底	310	江野中	410	竹成北	436	ピアゴ菰野店	510	西横	
111	アクアイグニス	145	松葉集落所	180	大羽根園新林町東	211	吉沢一色	311	江野区公民所	411	竹成八里屋西	437	竹永郵便局	511	松湊園	
112	大共公民館	146	南菰野公民所	181	バスターミナル「菰野」駅前	212	吉沢東	312	菰野集落移修センター	412	JIA竹永支店	438	JIA竹永支店	512	千草清水	
113	山神橋	147	福村公民所	182	バストラルものこ前	213	諏訪公民所	313	菰野町斎場	413	竹成西	439	三平三銀行北菰野支店	513	小島西所	
114	神田橋	148	宿野公民所	183	神明北	214	諏訪中	314	三流園公民所	414	永井新田川交差点	440	しばた内科循環器科	514	千草子ども公園	
115	菰野第二区公民館	149	神森集落センター	184	柳樹墓地	215	下村公民所	315	腹部内科	415	永井落合緑地事務所前	441	ぼくせい整形外科	515	千草駅前橋	
116	地藏	150	神森南	185	松尾	216	池底集落センター	316	あそクリニック	416	永井藤波商店前	442	竹成渚前	516	千草三嶽寺北口	
117	地藏東	151	神森神田弁天東	186	緑の調剤薬局前	217	吉沢集落センター	317	えいご皮フ科四日市院	417	永井公民所	443	竹成西之脇	517	千草曙	
118	松葉西	152	神森北	187	大羽根園青葉公園前	218	吉沢	318	江ノビ整形外科クリニック	418	永井さくら接骨院前	444	竹成運動公園東	518	千草長崎	
119	中菰野西公民所	153	菰野町土地改良区事務所	188	大羽根園町営住宅前	219	鶴川原郵便局	319	酒田ファミリー歯科	419	永井灌の井	445	竹成野中西	519	千草前野	
120	道の駅菰野ふるさと館	154	菰野郵便局	189	菰野小学校南高架下	220	位田医院	320	江野南2	420	菰野ファミリーパーク入道店前	446	竹成願行寺	520	音羽公民所	
121	菰野駅	155	JIA菰野支店	190	神明西	221	やなせ小児歯科	321	江野西	421	永井北浦	447	八坂神社東	521	白丘	
122	川原町公民所	157	藤枝循環器内科	191	神明南	222	秋山歯科	322	江野クアヒルズ	422	永井井手神社	448	モナリエ竹成北	522	音羽産蔵寺南	
123	菰野川原町	158	ばんの小児科	192	大羽根園呉竹町中	223	大強原公民所	323	三流園公園	423	永井中泉電商前	449	菰野構造改善センター	523	根の平公民所	
124	菰野本町	159	うへの整形外科	193	中菰野駅	224	松山東	324	酒田スギ薬局北	424	永井津波薬師火災保険前	450	朝明緑地	524	青葉台	
125	菰野一号館前	160	こもの心身クリニック	194	こもの心身クリニック	225	四日市警察署	325	湯の山分庁老人保健施設	425	永井学習フロード前	451	JA朝上支店	525	JA公民会堂	
126	町民センター	161	たつみの歯科クリニック	195	マノール田川前	226	川北本村	326	江崎緑城南交差点前	426	永井アイランドカンパニー前	452	三直農協の青年習熟教室	526	八風スポーツ公園	
127	菰野中学校前	162	菰野きむら歯科	196	神明水資源機構前	227	川北南	327	江野南1	427	永井サウトウ機械前	453	北勢ケアクリニック	527	杉谷公民所	
128	南部公民館	163	いがき歯科	197	紫藤神社西(のぼり場所)	228	川北子ども公園東	328	江野南3	428	永井西川原	454	おぐら歯科医院	528	尾高観光協会	
129	菰野地区コミュニティセンター	164	山根歯科医院	198	保養所前	229	下村岡山	329	酒田スギ薬局・島野まきい眼科	429	永井高崎自動車南	455	朝明緑地	529	松澤園公民所	
130	宿野南	165	福村公民所	199	大羽根園松ヶ枝町東	230	吉沢曾柿田	401	竹永地区コミュニティセンター	430	永井高崎自動車南	456	JA朝上支店	530	松澤園杉谷川橋	
131	聖十字前	166	菰野高校	200	菰野第二区消防防災公民館前	231	三流園公民所	402	竹成	431	永井三鈴調器前	457	三岡	531	小島公園	
132	宿野西	167	スーパーサンシヤ菰野駅前店	701	コモノスイミングスクール前	232	川北北	403	永井高崎自動車南	432	永井清掃センター北	458	尾高口	532	小島下沢	
133	宿野	168	大羽根園青葉町東			233	下村岡山	404	野中	433	永井バスポート前	459	東横	533	田口新田農村公園	
134	福村	169	大羽根園菜垣町西			234	吉沢曾柿田	405	永井集落センター	434	永井パソコン教室前	460	西横	534	田口新田友志総業前	
															朝上地区	
															75か所	
															74か所→75か所	
															番号	乗降場所名
															436	ピアゴ菰野店
															番号	乗降場所名
															437	竹永郵便局
															番号	乗降場所名
															438	JIA竹永支店
															番号	乗降場所名
															439	三平三銀行北菰野支店
															番号	乗降場所名
															440	しばた内科循環器科
															番号	乗降場所名
															441	ぼくせい整形外科
															番号	乗降場所名
															442	竹成渚前
															番号	乗降場所名
															443	竹成西之脇
															番号	乗降場所名
															444	竹成運動公園東
															番号	乗降場所名
															445	竹成野中西
															番号	乗降場所名
															446	竹成願行寺
															番号	乗降場所名
															447	八坂神社東
															番号	乗降場所名
															448	モナリエ竹成北
															番号	乗降場所名
															449	菰野構造改善センター
															番号	乗降場所名
															450	朝明緑地
															番号	乗降場所名
															451	JA朝上支店
															番号	乗降場所名
															452	三直農協の青年習熟教室
															番号	乗降場所名
															453	北勢ケアクリニック
															番号	乗降場所名
															454	おぐら歯科医院
															番号	乗降場所名
															455	朝明緑地
															番号	乗降場所名
															456	JA朝上支店
															番号	乗降場所名
															457	三岡
															番号	乗降場所名
															458	尾高口
															番号	乗降場所名
															459	東横
															番号	乗降場所名
															460	西横
															番号	乗降場所名
															461	小島公園
															番号	乗降場所名
															462	小島下沢
															番号	乗降場所名
															463	田口新田農村公園
															番号	乗降場所名
															464	田口新田友志総業前
															番号	乗降場所名
															465	田口新田基地前
															番号	乗降場所名
															466	田口新田銘木商店北
															番号	乗降場所名
															467	尾高観光協会
															番号	乗降場所名
															468	松澤園公民所
															番号	乗降場所名
															469	松澤園杉谷川橋
															番号	乗降場所名
															470	小島集落センター
															番号	乗降場所名
															471	小島下沢公園
															番号	乗降場所名
															472	小島新沼東
															番号	乗降場所名
															473	小島下沢北
															番号	乗降場所名
															474	小島下沢公園
															番号	乗降場所名
															475	三岡西
															番号	乗降場所名
															476	尾高表参道南
															番号	乗降場所名
															477	銘産台口
															番号	乗降場所名
															478	銘産台東
															番号	乗降場所名
															479	根の平北
															番号	乗降場所名
															480	銘産台東
															番号	乗降場所名
															481	田光西
															番号	乗降場所名
															482	銘産台めぐり橋
															番号	乗降場所名
															483	松の平北
															番号	乗降場所名
															484	福正神社
															番号	乗降場所名
															485	白丘区公民所
															番号	乗降場所名
															486	一本木団地公民所
															番号	乗降場所名
															487	青葉台公民所
															番号	乗降場所名
															488	銘産台公民所
															番号	乗降場所名
															489	田光集得寺前
															番号	乗降場所名
															490	朝明郵便局
															番号	乗降場所名
															491	JA朝上支店
															番号	乗降場所名
															492	諸岡医院
															番号	乗降場所名
															493	諸岡医院
															番号	乗降場所名
															494	諸岡医院
															番号	乗降場所名
															495	諸岡医院
															番号	乗降場所名
															496	諸岡医院
															番号	乗降場所名
															497	諸岡医院
															番号	乗降場所名
															498	諸岡医院
															番号	乗降場所名
															499	諸岡医院
															番号	乗降場所名
															500	諸岡医院
															番号	乗降場所名
															501	諸岡医院
															番号	乗降場所名
															502	諸岡医院
															番号	乗降場所名
															503	諸岡医院
															番号	乗降場所名
															504	諸岡医院
															番号	乗降場所名
															505	諸岡医院
															番号	乗降場所名
															506	諸岡医院
															番号	乗降場所名
															507	諸岡医院
															番号	乗降場所名
															508	諸岡医院
															番号	乗降場所名
															509	諸岡医院
															番号	乗降場所名
															510	諸岡医院
															番号	乗降場所名
															511	諸岡医院
															番号	乗降場所名
															512	諸岡医院
															番号	乗降場所名
															513	諸岡医院
															番号	乗降場所名
															514	諸岡医院
															番号	乗降場所名
															515	諸岡医院
															番号	乗降場所名
															516	諸岡医院
															番号	乗降場所名
															517	諸岡医院
															番号	乗降場所名
															518	諸岡医院
															番号	乗降場所名
															519	諸岡医院
															番号	乗降場所名
															520	諸岡医院
															番号	乗降場所名
															521	諸岡医院
															番号	乗降場所名
															522	諸岡医院
															番号	乗降場所名
															523	諸岡医院
															番号	乗降場所名
															524	諸岡医院
															番号	乗降場所名
															525	諸岡医院
															番号	乗降場所名
															526	諸岡医院
															番号	乗降場所名
															527	諸岡医院
															番号	乗降場所名
															528	諸岡医院
															番号	乗降場所名
															529	諸岡医院
															番号	乗降場所名
															530	諸岡医院
															番号	乗降場所名
															531	諸岡医院
															番号	乗降場所名
															532	諸岡医院
															番号	乗降場所名
															533	諸岡医院
															番号	乗降場所名
															534	諸岡医院
															番号	乗降場所名
															535	諸岡医院
															番号	乗降場所名
															536	諸岡医院
															番号	乗降場所名
															537	諸岡医院
															番号	乗降場所名
															538	諸岡医院
															番号	乗降場所名
															539	諸岡医院
															番号	乗降場所名
															540	諸岡医院
															番号	乗降場所名
															541	諸岡医院
															番号	乗降場所名
															542	諸岡医院
															番号	乗降場所名
															543	諸岡医院
															番号	乗降場所名
															544	諸岡医院
															番号	乗降場所名
															545	諸岡医院
															番号	乗降場所名
															546	諸岡医院
															番号	乗降場所名
															547	諸岡医院
															番号	乗降場所名
															548	諸岡医院
															番号	乗降場所名
															549	諸岡医院
															番号	乗降場所名
															550	諸岡医院
															番号	乗降場所名
															551	諸岡医院
															番号	乗降場所名
															552	諸岡医院
															番号	乗降場所名
															553	諸岡医院
															番号	乗降場所名
															554	諸岡医院
															番号	乗降場所名
															555	諸岡医院
															番号	乗降場所名
															556	諸岡医院
															番号	乗降場所名
															557	諸岡医院
															番号	乗降場所名
															558	諸岡医院
															番号	乗降場所名
															559	諸岡医院
															番号	乗降場所名
															560	諸岡医院
															番号	乗降場所名
															561	諸岡医院
															番号	乗降場所名
															562	諸岡医院
															番号	乗降場所名
															563	諸岡医院
															番号	乗降場所名
															564	諸岡医院

協議事項（３）

免許返納者に対する運賃割引について

資料 6



地域公共交通計画「２ 日常生活を支える地域公共交通の環境整備」内の個別施策⑤「コミュニティバス及びのりあいタクシーに免許返納者の運賃割引を追加」に基づき、令和８年４月１日から免許返納者に関しても運賃割引の対象者に加える。免許返納者の証明は、運転経歴証明書にて認証。菰野町地域公共交通会議運賃分科会（１月１４日開催）にて協議予定。

現行

コミュニティバス	金額
一般	200円
小学生、65歳以上の方、障がい者	100円

令和８年４月１日～（案）

コミュニティバス	金額
一般	200円
小学生、65歳以上の方、障がい者、運転免許証を返納された方	100円



のりあい タクシー	北部 エリア	中部 エリア	南部 エリア
北部 エリア	300円 (200円)	600円 (400円)	1000円 (700円)
中部 エリア	600円 (400円)	300円 (200円)	700円 (500円)
南部 エリア	1000円 (700円)	700円 (500円)	400円 (300円)

現行

上段：一般
下段：小学生、65歳以上の方、障がい者



令和８年４月１日～（案）

上段：一般
下段：小学生、65歳以上の方、障がい者、運転免許証を返納された方



コミュニティバス 1 DAY PASSの新設について

地域公共交通計画「2 日常生活を支える地域公共交通の環境整備」内の個別施策④「コミュニティバスの1日乗車券の販売」に基づき、コミュニティバス1日乗車券（1DAY PASS）の販売を令和8年4月1日から開始する。菰野町地域公共交通会議運賃分科会（1月14日開催）にて協議予定。

1DAY PASS料金（案）

	金額
一般	500円
小学生、65歳以上の方、障がい者、 運転免許証を返納された方	300円

1DAY PASSデザイン（案）



長期休みに学生のみが利用できる「学生1DAY PASS」は「1DAY PASS」の導入に伴い令和8年4月10日をもって終了

主要停留所の整備について

・朝上地区コミュニティセンターの区画線整備

北部の結節点である朝上地区コミュニティセンターの駐車区画4マスを使ってコミュニティバス専用区画を整備。

【予算】→200,000円程度

（菰野町地域公共交通会議から支出予定）

【補足】

隣接する朝上小学校の児童の送迎に施設西側駐車場が利用されている。赤枠部分を出入口とするため、コミュニティバスの停留時間と重なると事故の危険性がある（コミュニティバスの運行に関係していないが、既に2件の敷地内車両事故有）。また、朝上小学校体育館を活用したバスケットボールの県大会、地区予選が2か月に1度程度開催されており、その場合は西側、東側駐車場ともに満車となる。そのため、バスの往来に支障をきたさないよう、大会開催日にあわせて現在は、センター長がコーンを設置して対応している。



協議事項（５）

主要停留所の整備について

資料 8

・千種地区コミュニティセンターにベンチ設置
南部エリア及び中部エリアの乗降場所である千種地区コミュニティセンターののりあいタクシー乗降場所に屋外用ベンチを設置。

【予算】→60,000円程度

（菰野町地域公共交通会議から支出予定）

【補足】

千種地区コミュニティセンターの地域懇談会にて住民から要望。利用者の一部から当該乗降場所は、日当たりもよく屋根もあるため、施設内で待つこともできるが、乗りそびれを防ぐために屋外にベンチが欲しいとの要望あり。

