

火災



防災週間の一環として、大規模地震発生時に被害拡大が懸念される湯の山温泉の宿泊施設において特別消防訓練を実施しました。

防災週間に伴う特別消防訓練

平成29年9月1日

於：ホテル・ド・マロニエ湯の山温泉

火災

平成29年中は20件の火災が発生し、これら全火災での損害額は25,995千円でした。

火災件数は、前年に比べて6件増加しました。特に枯草等その他火災が6件増加しています。

なお、火災により2名の方が軽傷を負っています。

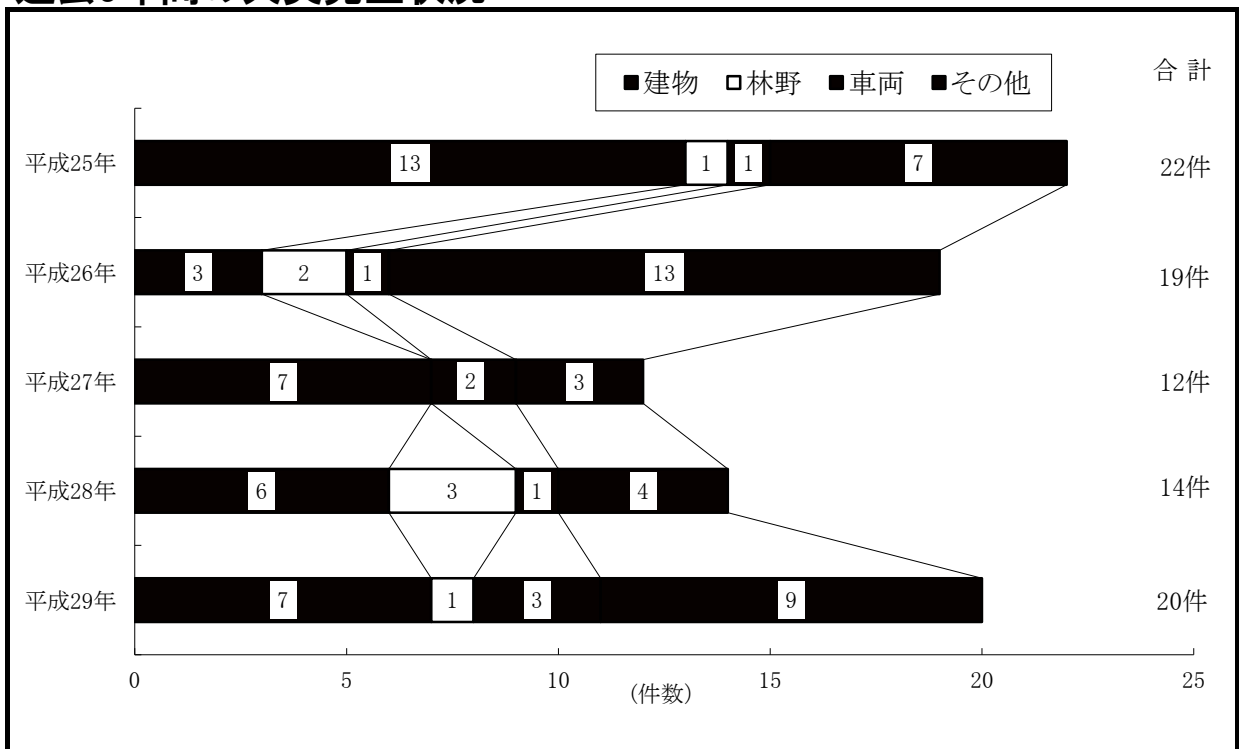
火災発生状況

区 分		年 別				
		平成25年	平成26年	平成27年	平成28年	平成29年
全 国	火 災 件 数	48,095	43,741	39,111	36,831	
	出 火 率	3.7	3.4	3.1	2.9	
	1件当り損害額(千円)	1,890	1,950	2,110	2,043	
三重県	火 災 件 数	843	797	604	654	
	出 火 率	4.5	4.3	3.2	3.5	
	1件当り損害額(千円)	1,614	2,258	2,901	1,981	
菰野町	火 災 件 数	22	19	12	14	20
	出 火 率	5.3	4.7	2.9	3.4	4.8
	1件当り損害額(千円)	2,601	656	2,624	1,888	1,300

※出火率＝出火件数/人口×10,000

※菰野町人口41,800人(平成29年12月31日現在)

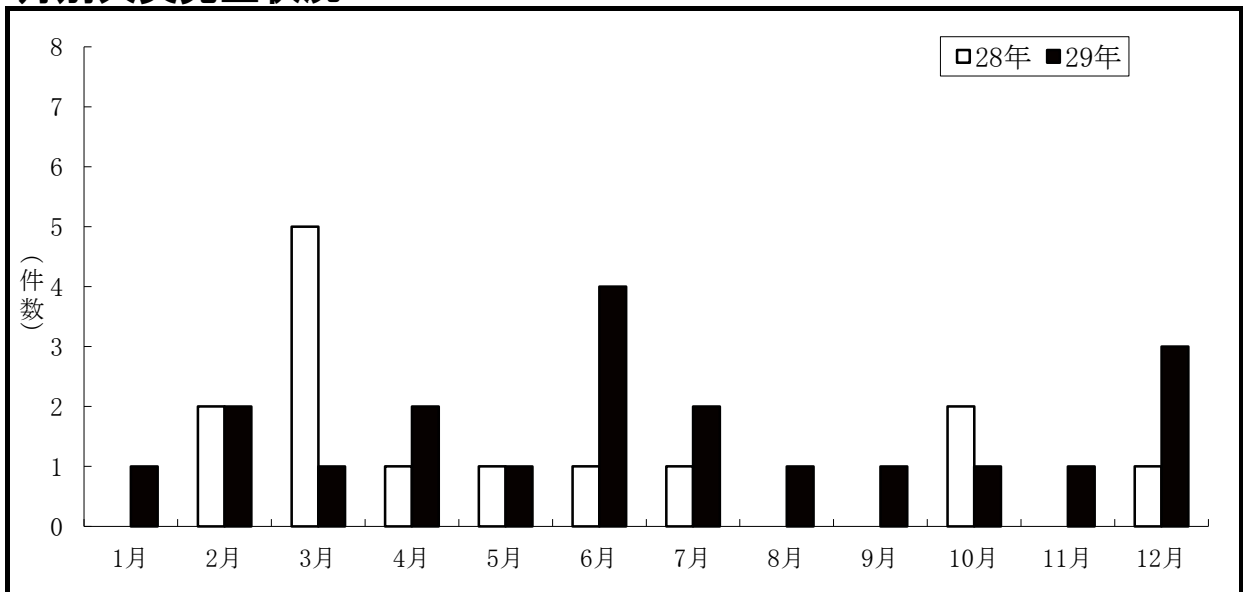
過去5年間の火災発生状況



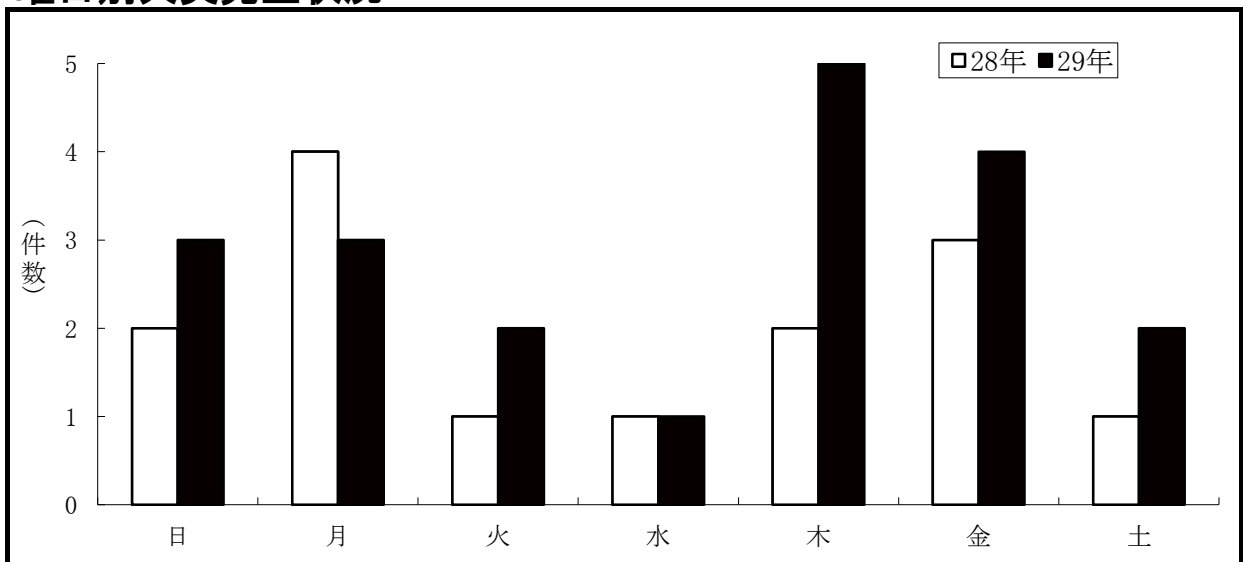
地区別火災発生状況

区分 地区	火災 件数	火災種別				建物 焼損面積 (㎡)	林野 焼損面積 (a)	焼損棟数					り 災世帯 数	損害額 (千円)	死傷者	
		建物 火災	林野 火災	車 両火災	そ の他 火災			全 焼	半 焼	部 分 焼	ぼ や	合 計			死 者	負 傷者
菰野	5	1		1	3	22			1		1		4,392		1	
鶴川原	5	1			4	36	2		1		3	1	5,561			
竹永	2			1	1								4,547			
朝上	4	3			1	35	1		2		3	2	3,535			
千種	4	2	1	1		11	4	1			1	2	7,960		1	
合計	20	7	1	3	9	104	4	4	4	1	9	3	25,995		2	

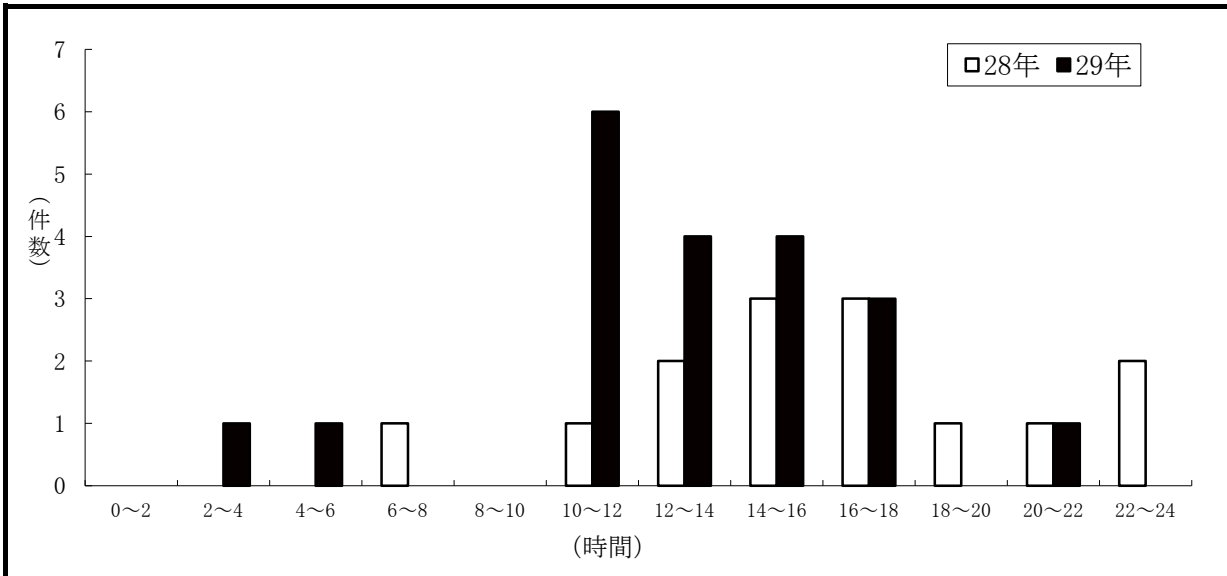
月別火災発生状況



曜日別火災発生状況



時間別火災発生状況



火災出動状況

種別 区分	火 災					非 火 災				管外
	建 物	林 野	車 両	その他	計	警 戒	誤 報 誤 認 虚 報	その他	計	
署単独出動	1	1		3	5	50	2		52	
第1出動	5		3	6	14					
第2出動										
第3出動										
事後聞知	1				1					
合 計	7	1	3	9	20	50	2		52	

火災出動区分詳細

火災種別	出動区分	消防本部・消防署出動車両	消防団出動車両
建物 危険物施設 航空機・林野	第1出動	タンク車・ポンプ車・指揮車 3車両	地元分団及び本部分団 4~5車両
	第2出動	タンク車・ポンプ車・指揮車 3車両	全分団 11車両
車両・特殊車両 危険物車両 枯草・その他	第1出動	タンク車・ポンプ車・指揮車 3車両	地元分団及び本部分団 2~3車両
	第2出動	タンク車・ポンプ車・指揮車 3車両	地元分団及び応援分団 4~5車両
	第3出動	タンク車・ポンプ車・指揮車 3車両	全分団 11車両
中高層	第1出動	タンク車・ポンプ車・指揮車・はしご車 4車両	地元分団及び本部分団 4~5車両
	第2出動	タンク車・ポンプ車・指揮車・はしご車 4車両	全分団 11車両
事後聞知		タンク車・指揮車 1~2車両	

火災発生状況及び出火原因状況

番号	火災種別	出火日時	出火地区 (区)	※ 覚知別	天候	風向	風速 (m/s)	気温 (℃)
1	その他	1月18日 10時35分	菰野 (湯の山)	報知電話	晴	東	1	4
2	車両	2月20日 12時55分	竹永 (永井)	報知電話	雨	北北西	2	8
3	その他	2月26日 11時50分	鵜川原 (吉沢)	報知電話	晴	北北西	1	10
4	その他	3月3日 12時40分	鵜川原 (大強原)	加入電話	晴	北北西	4	10
5	建物	4月3日 15時40分	千種 (奥郷)	報知電話	晴	北西	4	16
6	建物	4月5日 2時20分	鵜川原 (下村)	報知電話	晴	西北西	2	3
7	林野	5月19日 10時25分	千種 (潤田)	報知電話	晴	東南東	3	23
8	建物	6月1日 5時00分	朝上 (田光)	報知電話	晴	西北西	1	20
9	その他	6月5日 16時10分	鵜川原 (川北)	報知電話	晴	西北西	7	25
10	その他	6月15日 13時00分	菰野 (福村)	報知電話	晴	東南東	4	27

※ 報知電話 = 119番(携帯電話等含む)

加入電話 = 一般加入電話

	湿度	出 火 原 因 等			被 害 状 況
	(%)	発 火 源	経 過	着 火 物	
	61	電力線	過多の電流を流す	その他	屋根の積雪が滑り落ち軒下の電力線を切断、その電力線が鋼板組立柱に接触して短絡し付近の電話配線を焼損
	60	不明	不明	不明	駐車中の車両7台及びコンテナを焼損
	33	枯れ草焼き	火の粉が散る 遠くへ飛び火する	枯草	竹谷川河川敷及び右岸の枯草を焼損
	33	不明	半断線により 加熱する	その他	電柱上部の電力線に接続する縁回し線を焼損
	33	枯れ草焼き	火の粉が散る 遠くへ飛び火する	枯草	周囲の下草及び資材倉庫を全焼 軽傷者1名
	76	油布	自然発火する	繊維製品	単管パイプ造平屋建て作業小屋及び軽量鉄骨造平屋建て事務所 全焼 隣接の木造2階建て店舗兼住宅 部分焼
	56	枯れ草焼き	火の粉が散る 遠くへ飛び火する	枯草	人工林の下草及び空地の枯草を焼損
	91	不明	不明	不明	木造2階建て専用住宅 部分焼
	36	たき火	消したはずのものが再燃する	枯草	空地、駐車場及び畔の枯草を焼損
	39	枯れ草焼き	消したはずのものが再燃する	枯草	田圃及び畔の枯草を焼損

火災発生状況及び出火原因状況

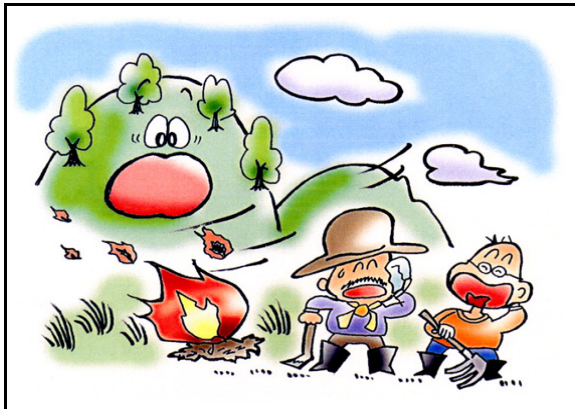
番号	火災種別	出火日時	出火地区 (区)	※覚知別	天候	風向	風速 (m/s)	気温 (℃)
11	その他	6月24日 11時25分	竹永 (竹成)	報知電話	晴	南	2	25
12	建物	7月2日 15時05分	千種 (江野)	報知電話	雷雨	北北西	5	25
13	車両	7月18日 20時30分	千種 (福松)	加入電話	晴	西北西	1	28
14	その他	8月27日 13時20分	鶴川原 (吉沢)	報知電話	晴	南南西	3	29
15	その他	9月30日 13時05分	菰野 (菰野第一区)	報知電話	晴	北北西	6	24
16	建物	10月27日 15時30分	朝上 (杉谷)	報知電話	晴	南	3	19
17	その他	11月2日 16時45分	朝上 (杉谷)	報知電話	晴	西	2	16
18	車両	12月5日 17時37分	菰野 (菰野第二区)	報知電話	晴	西	5	7
19	建物	12月22日 11時20分	朝上 (杉谷)	報知電話	晴	東南東	1	8
20	建物	12月28日 10時15分	菰野 (菰野第二区)	報知電話	曇	北東	2	2

※ 報知電話 = 119番(携帯電話等含む)

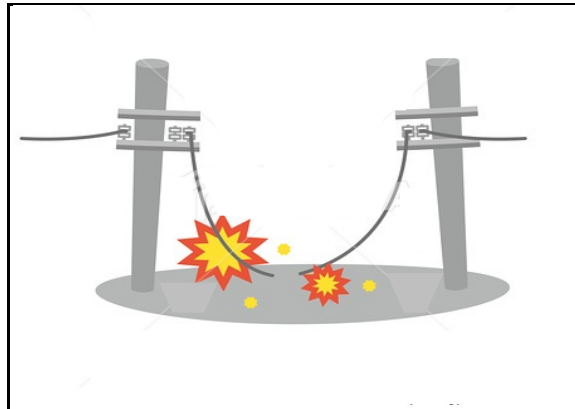
加入電話 = 一般加入電話

	湿度	出 火 原 因 等			被 害 状 況
	(%)	発 火 源	経 過	着 火 物	
	59	枯れ草焼き	火の粉が散る 遠くへ飛び火する	枯草	空地の枯草を焼損
	86	間接雷	落雷する	電線被類	落雷により分電盤へ過電流が流れブレー カの配線被膜とカバーを焼損 ぼや
	67	その他の高温の 個体	余熱で発火する	板	駐車中の大型トラックの荷台周辺を焼損
	54	不明	不明	不明	刈り取り済の草及び竹を焼損
	41	その他の火の粉	容器から火種が こぼれる	枯草	空地の枯草を焼損 軽傷者 1 名
	58	油脂 油布	自然発火する	繊維製品	木造平屋建て資材置き場及びアルミ製コ ンテナ倉庫 全焼
	67	枯れ草焼き	消したはずのものが 再燃する	枯草	空地の枯草及び屋外に置いてあった カーペットを焼損
	45	不明	スパークする	電気配線類	駐車中の普通乗用車を焼損
	56	かまど	火源が漏洩する	板張りベニヤ	木造 2 階建て専用住宅 部分焼
	86	ヘアー ドライヤー	本来の用途以外の 不適の用に用いる	繊維製品	木造 2 階建て専用住宅 部分焼

絵で見る火災原因（20件）



枯草・たき火 7件



電気・電話線 2件



自然発火 2件



かまど・焼却炉 2件



その他 4件



不明 3件