

令和4年度 第1回
菰野町地域公共交通会議

令和4年6月29日 9:30~

菰野町

菰野町地域公共交通会議 令和3年度会計収支決算

資料 1

収入の部

自：令和3年4月1日
至：令和4年3月31日 (単位：円)

科目	本年度予算額	決算額	増減	摘要
1 分担金 及び負担金	21,000,000	20,922,705	-77,295	
1 負担金	0	0	0	
2 補助金	21,000,000	20,922,705	-77,295	町から（地域公共交通確保維持 改善事業費補助金） 20,922,705
2 国庫補助金	0	0	0	
1 国庫補助金	0	0	0	
3 繰越金	0	0	0	
1 繰越金	0	0	0	
4 諸収入	100	87	-13	
1 預金利息	100	87	-13	
2 雑入	0	0	0	
計	21,000,100	20,922,792	-77,308	

支出の部

自：令和3年4月1日
至：令和4年3月31日 (単位：円)

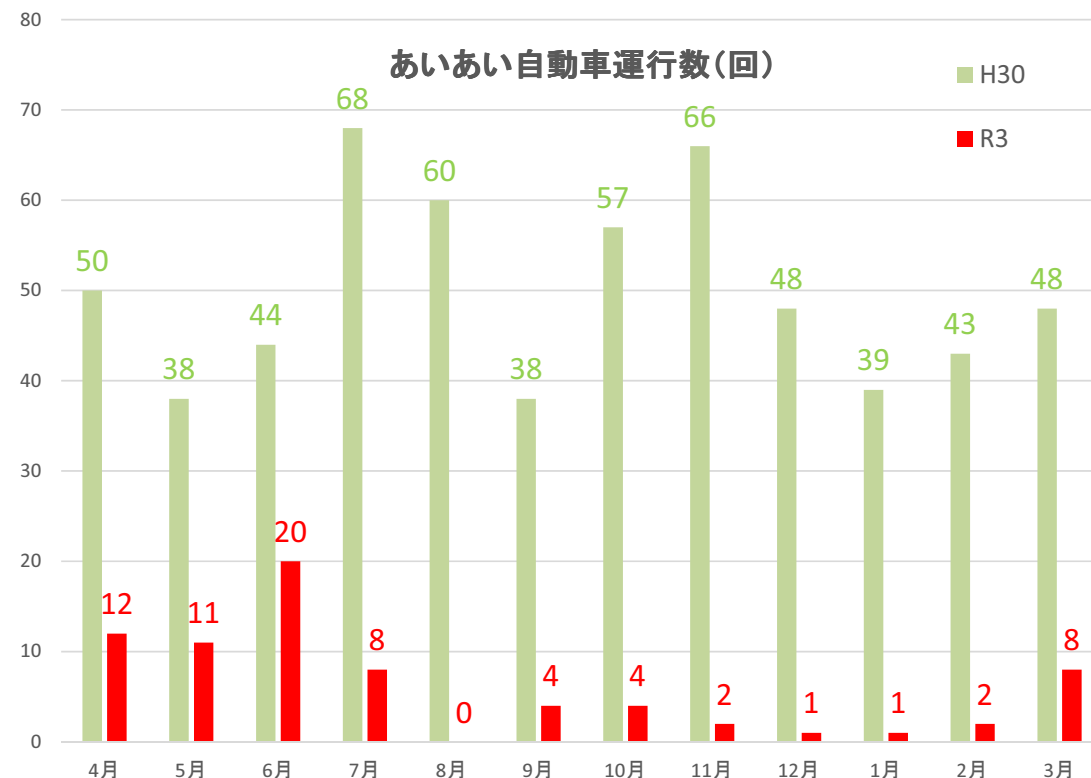
科目	予算額	決算額	増減	摘要
1 総務費	0	0	0	
1 総務管理費	0	0	0	
2 事業費	21,000,000	20,922,792	-77,208	
1 事業費	21,000,000	20,922,792	-77,208	NTTドコモ業務委託 8,758,420 タブレット利用料（12カ月分） 590,873 クラウドサーバー利用料（12カ月分） 934,299 NTTドコモAI運行バス等利用料 10,560,000 プログラム更新年間ライセンス料 79,200
3 予備費	100	0	-100	
	100	0	-100	
計	21,000,100	20,922,792	-77,308	

公共交通空白地有償運送(あいあい自動車)の移行

資料2

あいあい自動車利用状況

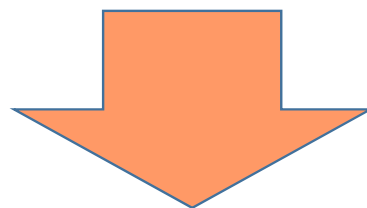
	時間	対価(円)	距離(km)	運行数	旅客実数	登録者数
R3	4月 3時間	6,000	36.2	12	4	21
	5月 2時間 45分	5,500	36.6	11	3	21
	6月 5時間	10,000	64.3	20	3	21
	7月 2時間	4000	25.1	8	2	21
	8月 0	0	0	0	0	21
	9月 1時間	2000	13.9	4	1	21
	10月 1時間	2000	14.2	4	2	23
	11月 0時間 30分	1000	7.1	2	2	23
	12月 0時間 15分	500	3.5	1	1	23
	1月 0時間 15分	500	3.4	1	1	22
	2月 0時間 30分	1000	7.5	2	2	22
	3月 2時間	4000	32.1	8	8	24
	18時間 15分	36,500	243.9	73	29	24



公共交通空白地有償運送(あいあい自動車)の移行

資料2

	あいあい自動車	のりあいタクシー
予約	2日前	当日OK
料金	片道500円	同一エリア100円 (65歳以上の方でWEB予約時)
運転手	高齢化	タクシー運行事業者
利用者数	大幅な減少	大幅な増加



R5年3月末をもって、あいあい自動車からのりあいタクシーへ移行

菰野町のりあいタクシー運賃改定

資料3

【背景】

町内全域での運行開始から、およそ1年半が経過し、南部エリアの利用は非常に多いが、中部エリア、北部エリアの利用が少ない。また、地域懇談会や、町に直接寄せられる声では、特にエリアをまたがった運賃を見直し、気軽に利用できるようにしてほしいという意見が多い。

そこで、のりあいタクシーの運賃を見直し、北部及び中部エリアの利用促進を図るものである。

【見直し内容】

- ・**北部エリア**相互間の利用は現在の400円(65歳以上、障がいのある方、小学生は300円)から300円(同200円)に**100円値下げ**を行う。
- ・**中部エリア**相互間の利用は現在の400円(65歳以上、障がいのある方、小学生は300円)から300円(同200円)に**100円値下げ**を行う。
- ・エリアを跨ぐ利用は、利用するエリア相互間運賃を加算するものとする。例えば、**北部エリア**から**南部エリア**は1000円(65歳以上、障がいのある方、小学生は700円)、**中部エリア**から**南部エリア**は700円(同500円)、**北部エリア**から**中部エリア**は600円(同400円)とする。
- ・Web予約時の運賃は、現在と同様に通常運賃から200円引きとするが、**北部エリア**相互間、**中部エリア**相互間の利用時は通常運賃から100円引きとする。

【運賃改定日】

- ・令和4年10月1日から

運賃改定案

現行運賃

		降車場所		
		北部エリア	中部エリア	南部エリア
乗車場所	北部エリア	400円	800円	1,200円
		300円	600円	900円
	中部エリア	800円	400円	800円
		600円	300円	600円
	南部エリア	1,200円	800円	400円
		900円	600円	300円

		乗車・降車場所	
		けやき・菰野町役場	ピアゴ菰野店
乗車・降車場所	北部エリア	800円	400円
		600円	300円
	中部エリア	400円	400円
		300円	300円
	南部エリア	400円	800円
		300円	600円

		降車場所		
		北部エリア	中部エリア	南部エリア
乗車場所	Web予約	200円	600円	1,000円
		100円	400円	700円
	中部エリア	600円	200円	600円
		400円	100円	400円
	南部エリア	1,000円	600円	200円
		700円	400円	100円

運賃 改正 (案)

		降車場所		
		北部エリア	中部エリア	南部エリア
乗車場所	北部エリア	300円	600円	1,000円
		200円	400円	700円
	中部エリア	600円	300円	700円
		400円	200円	500円
	南部エリア	1,000円	700円	400円
		700円	500円	300円

		乗車・降車場所	
		けやき・菰野町役場	ピアゴ菰野店
乗車・降車場所	北部エリア	600円	300円
		400円	200円
	中部エリア	300円	300円
		200円	200円
	南部エリア	400円	700円
		300円	500円

		降車場所		
		北部エリア	中部エリア	南部エリア
乗車場所	Web予約	200円	400円	800円
		100円	200円	500円
	中部エリア	400円	200円	500円
		200円	100円	300円
	南部エリア	800円	500円	200円
		500円	300円	100円

運賃 改正 (案) 乗車エリア別早見表

資料3

		北部エリア から乗車	降車場所				
			北部エリア	ピアゴ菰野店	中部エリア	けやき・菰野町役場	南部エリア
予約方法	電話	一般	300円	300円	600円	600円	1,000円
		高齢者・小学生・障がい者等	200円	200円	400円	400円	700円
	Web	一般	200円	200円	400円	400円	800円
		高齢者・小学生・障がい者等	100円	100円	200円	200円	500円

		中部エリア から乗車	降車場所				
			中部エリア	けやき・菰野町役場	ピアゴ菰野店	北部エリア	南部エリア
予約方法	電話	一般	300円	300円	300円	600円	700円
		高齢者・小学生・障がい者等	200円	200円	200円	400円	500円
	Web	一般	200円	200円	200円	400円	500円
		高齢者・小学生・障がい者等	100円	100円	100円	200円	300円

		南部エリア から乗車	降車場所				
			南部エリア	けやき・菰野町役場	中部エリア	ピアゴ菰野店	北部エリア
予約方法	電話	一般	400円	400円	700円	700円	1,000円
		高齢者・小学生・障がい者等	300円	300円	500円	500円	700円
	Web	一般	200円	200円	500円	500円	800円
		高齢者・小学生・障がい者等	100円	100円	300円	300円	500円

のりあいタクシー乗降場所の設置、移設

資料 4

【改善内容】

- ・ のりあいタクシーの乗降場所を 1 か所新たに設置
- ・ のりあいタクシーの乗降場所を 1 か所移設

【変更予定日】

令和 4 年 10 月 1 日 (土)

のりあいタクシー 新規乗降場所 位置図

乗降場所の名称	ひとみウイメンズクリニック	エリア	南部
乗降場所の位置	菰野町大羽根園並木通り10番地1		



のりあいタクシー 乗降場所移設 位置図

乗降場所の名称	しゅくのみなみ 宿野南	エリア	南部
乗降場所の位置	菰野町大字宿野1641番地15		



菺野町のりあいタクシー 乗降場所一覧

Table with 12 columns and 126 rows, listing taxi stop names and their corresponding numbers across various districts like 菺野地区, 千種地区, 萩川原地区, 竹永地区, and 朝上地区.

菺野地区
75か所 → 76か所
1か所増

千種地区
23か所

竹永地区
46か所

萩川原地区
29か所

千種地区
30か所

合計
266か所 → 267か所
1か所増

朝上地区
63か所

コミュニティバス3コース増便申請

資料6

【申請者】 3コース沿線地区の9区長

(榊区、松濤園区、田光区、小島区、永井区、竹成区、大強原区、吉沢区、福村区)

【現状】 3コース小島永井線（日中路線）は、日中2往復便（午前・午後各1便）しか運行されておらず、沿線町民の通院・買い物等の利用に大変不便を感じており、沿線町民から増便要望が多く寄せられている。

【要望事項】 小島永井コースの午前・午後各1便の増便
永井小島コースの午前・午後各1便の増便

コミュニティバスの利用者数(日中バス 系統別)

資料6

①神森福王山線

(人)※増加率はR3→R4

	R1年度	R2年度	R3年度	R4年度	増加率(%)
10月	1,285	1,558	1,362	1,352	-0.7
11月	1,208	1,611	1,378	1,341	-2.7
12月	1,121	1,514	1,505	1,389	-7.7
1月	1,032	1,498	1,187	1,222	2.9
2月	1,070	1,522	1,254	1,144	-8.8
3月	1,264	1,068	1,436	1,427	-0.6
4月	1,341	909	1,425	1,385	-2.8
5月	1,261	871	1,134	1,449	27.8
6月	1,167	1,492	1,237		
7月	1,195	1,465	1,331		
8月	1,238	1,085	848		
9月	1,023	1,384	925		
合計	14,205	15,977	15,022	10,709	

②千種根の平線

(人)※増加率はR3→R4

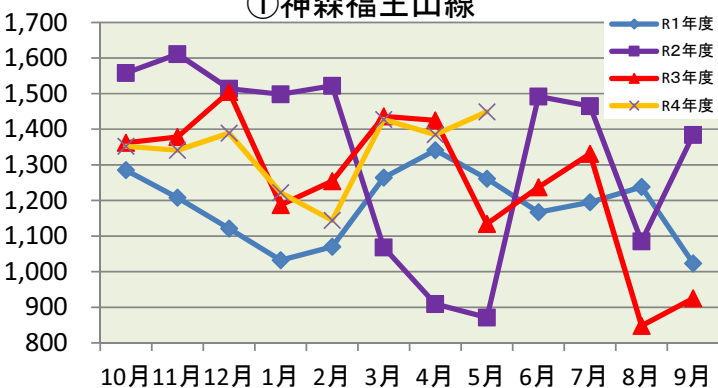
	R1年度	R2年度	R3年度	R4年度	増加率(%)
10月	621	530	300	240	-20.0
11月	614	538	296	292	-1.4
12月	540	559	311	310	-0.3
1月	496	630	221	197	-10.9
2月	602	610	243	166	-31.7
3月	675	352	306	318	3.9
4月	647	255	244	348	42.6
5月	613	222	205	321	56.6
6月	547	370	201		
7月	671	366	214		
8月	625	306	186		
9月	698	298	219		
合計	7,349	5,036	2,946	2,192	

③小島永井線

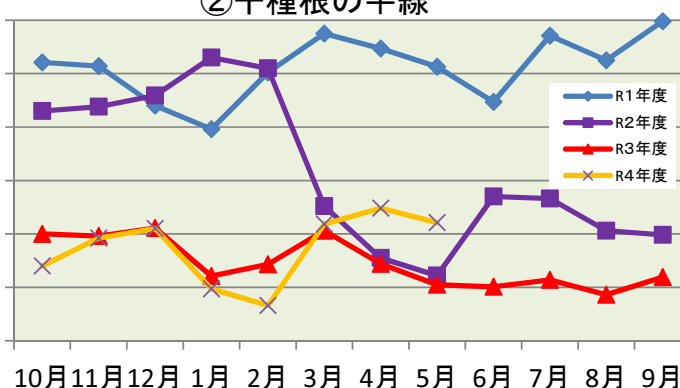
(人)※増加率はR3→R4

	R1年度	R2年度	R3年度	R4年度	増加率(%)
10月	874	800	370	333	-10.0
11月	781	777	419	381	-9.1
12月	702	726	394	389	-1.3
1月	617	682	352	319	-9.4
2月	740	748	398	238	-40.2
3月	806	340	428	351	-18.0
4月	858	194	432	410	-5.1
5月	834	187	276	372	34.8
6月	806	418	282		
7月	887	435	245		
8月	877	407	238		
9月	839	396	219		
合計	9,621	6,110	4,053	2,793	

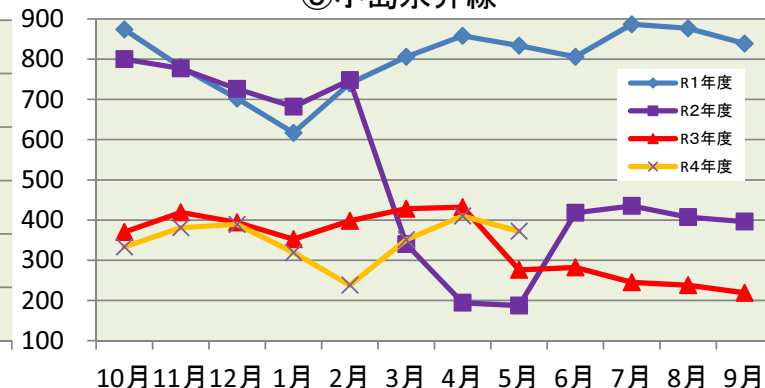
①神森福王山線



②千種根の平線



③小島永井線



地域公共交通計画の策定に向けて

資料7

菰野町地域公共交通計画

計画区域：菰野町全域

計画期間：令和4年度（2022年度）～令和7年度（2025年度）4年間

菰野町が目指す公共交通

「公共交通で気軽におでかけができるまちを目指して」

関連する計画

●第6次菰野町総合計画 [計画期間：令和3年度（2022年度）～令和13年度（2031年度）11年間]

基本理念 「明るい未来に向けて、私たち一人ひとりが主役」

●菰野町都市マスタープラン [計画期間：令和2年度（2020年度）～令和12年度（2030年度）11年間]

まちづくりの将来像 「人・自然・地域を笑顔でつなぐ魅力あふれるまち」

公共交通で気軽におでかけができるまちを目指して

「公共交通で気軽におでかけができるまちを目指して」を実現するために、次の5つの目標を掲げます。

- 高齢者が楽しくおでかけができるまち
- 小中高校生が元気に通学できるまち
- 来訪者が安心して移動できるまち
- 様々な人が安全におでかけできるまち
- 持続可能な交通体系を持つまち

公共交通で気軽におでかけができるまちを目指して

5つの目標を達成するため、具体的に次の内容に取り組みます。

●コミュニティバスを運行し利便性の向上に努める。

- ・町が運行しているコミュニティバスを継続して運行するとともに、利便性の向上に努めます。

●のりあいタクシーを運行し利便性の向上に努める。

- ・町が運行しているのりあいタクシーを継続して運行するとともに、利便性の向上に努めます。

●他市町へ移動ができるよう、鉄道、バスの利用促進を図る

- ・近隣市町との連携を図り、公共交通を利用した移動を促します。
- ・コミュニティバス、のりあいタクシーの近隣市町への乗り入れや乗り継ぎを検討します。

●観光客が町内を移動できる環境を整える。

- ・町内をシームレスに移動できるよう、菰野町MaaS「おでかけこもの」の改善を図ります。

●町民どうしが助け合うことを支援する。

- ・公共交通空白地有償運送や福祉運送、ボランティアによる移動手段の確保など、町民同士が助けあうことを支援します。

●町、交通事業者、町民が協力し、移動手段の確保に努める。

- ・町と交通事業者、町民が協力し、菰野町内の移動手段を確保することに努めます。

公共交通で気軽におでかけができるまちを目指して

5つの目標を達成するため、具体的に次の内容に取り組みます。

●コミュニティバスを運行し利便性の向上に努める。(1/2)

- ・町が運行しているコミュニティバスを継続して運行するとともに、利便性の向上に努めます。

施策内容

- ・バスの運行ルート、ダイヤを利用状況に応じて、適宜見直しを行う。
 - 町民などのニーズに合わせた柔軟な運行ルートの設定、利用者の乗降データなどを的確に把握した上でダイヤの見直しを行う。
- ・老朽化したバスの更新を図る。
 - 老朽化している2台のバスを町民が愛着を持って利用できるように順次更新する。
- ・一日乗車券の販売など、バスを利用した移動促進を図る。
 - コミュニティバスの一乗車券やデジタルチケットなどを活用し、バスを利用した移動を促進させる。
- ・三重交道路線バス（四日市福王山線、湯の山線）を町内区間はコミュニティバスと同様に利用できるよう検討する。
 - コミュニティバスに比べて町内区間の運賃が高くなっている三重交道路線バスについて、コミュニティバスと同運賃で利用できるように運賃体系を見直す。

公共交通で気軽におでかけができるまちを目指して

5つの目標を達成するため、具体的に次の内容に取り組みます。

●コミュニティバスを運行し利便性の向上に努める。(2/2)

- ・町が運行しているコミュニティバスを継続して運行するとともに、利便性の向上に努めます。

施策内容

- ・中学生、高校生のコミュニティバス利用促進を図るため、学生1日乗車券の販売を行う。

中学生、高校生が図書館や町内施設を気軽に利用できるように、コミュニティバスの学生1日乗車券を販売する。

- ・学生の通学利用を促す取り組みを行う。

高校へ進学する中学校3年生向けにコミュニティバスの利用をPRする。また、近鉄菰野駅駅舎や駅前を活用した居場所づくりによる学生の利用促進を図る。

公共交通で気軽におでかけができるまちを目指して

5つの目標を達成するため、具体的に次の内容に取り組みます。

●のりあいタクシーを運行し利便性の向上に努める。

- ・町が運行しているのりあいタクシーを継続して運行するとともに、利便性の向上に努めます。

施策内容

- ・のりあいタクシーの乗降場所の増設を適宜行う。

身近に利用できる公共交通となるように、地域で設置が必要な場所を考え、話し合い、利用者にとって便利となるのりあいタクシーの乗降場所を増設する。

- ・コミュニティバスとの乗り継ぎ利用を促す取り組みを進める。

コミュニティバスとの乗り継ぎ利用が少ないため、利用方法や利用運賃のさらなる周知を行うなど、利用促進を図り、朝上地区コミュニティセンター、尾高口以外にも乗り継ぎ場所を検討する。

- ・Web予約の利用者を増加させるとともに、予約方法のさらなる簡便化を検討する。

Web予約の利用者を増加させるために、各地区でのおでかけこもの講習会など、高齢者へきめ細かな対応を行う。

また、乗降場所の名称が分からなくても、地図からのりあいタクシーの利用予約ができるなど、予約方法のさらなる簡便化を検討する。

- ・運賃の見直しを検討する。

のりあいタクシーの利用者、利用者層の拡大を図るため、運賃の見直しを行う。

公共交通で気軽におでかけができるまちを目指して

5つの目標を達成するため、具体的に次の内容に取り組みます。

●他市町へ移動ができるよう、鉄道、バスの利用促進を図る

施策内容

- ・近鉄湯の山線の利用促進を図る。

近畿日本鉄道(株)と協働し、コミュニティバスなど町内の公共交通との乗り継ぎを充実させて利用促進を図る。

- ・三重交通四日市福王山線の利用促進を図る。

三重交通(株)と協働し、広報啓発活動を実施して利用促進を図る。また、コミュニティバスに比べて町内区間の運賃が高くなっている三重交通路線バスについて、コミュニティバスと同運賃で利用できるように運賃体系を見直す。

- ・コミュニティバスの近鉄桜駅への乗り入れを検討する。

町内施設の利用を促進するため、四日市地域公共交通会議と連携し、コミュニティバスが近鉄桜駅へ乗り入れできるように検討する。

- ・のりあいタクシーの四日市市西部への乗り入れを検討する。

町民の利便性向上を図るため、四日市地域公共交通会議と連携し、のりあいタクシーが四日市市西部へ乗り入れできるように検討する。

- ・いなべ市福祉バスとの乗り継ぎの充実を図る。

町民が利用できる施設を拡大するため、いなべ市福祉バスとの乗り継ぎ利用の周知を図る。

公共交通で気軽におでかけができるまちを目指して

5つの目標を達成するため、具体的に次の内容に取り組みます。

●観光客が町内を移動できる環境を整える。

- ・町内をシームレスに移動できるよう、菰野町MaaS「おでかけこもの」の改善を図ります。

施策内容

- ・菰野町MaaS「おでかけこもの」の改善を図る。

移動手段となっている「おでかけこもの」に、おでかけ目的となるイベント情報を掲載することで移動の活性化を図り、公共交通の利用促進や利用者層の拡大を図る。

- ・最繁忙期にアクアイグニスから湯の山温泉・御在所ロープウェイ前までパークアンドバスライドを行い、自家用車から路線バスへの利用を促す。

行楽シーズンなどは湯の山温泉街への渋滞が慢性化しているため、アクアイグニスから湯の山温泉・御在所ロープウェイ前へパークアンドライドバスライドを行い、公共交通への利用転換を図る。

- ・デジタルチケットを販売し、町内を公共交通で周遊できる体制を整える。

町内の公共交通が一日乗り放題となるデジタルチケットや日帰り入浴の温泉チケットや割引券など観光客の利便性に配慮したサービスを導入する。

- ・町観光協会と連携し、電動アシスト自転車など新しいモビリティを使った町内観光を支援する。

「おでかけこもの」から利用できる「菰ビリティ」の利用促進のために周知を図り、町内観光を支援する。

公共交通で気軽におでかけができるまちを目指して

5つの目標を達成するため、具体的に次の内容に取り組みます。

●町民どうしが助け合うことを支援する。

- ・公共交通空白地有償運送や福祉運送、ボランティアによる移動手段の確保など、町民同士が助けあうことを支援します。

施策内容

- ・「あいあい自動車」の運行を新たに始める団体の支援を行う。

あいあい自動車は町民同士が支え合う仕組みであることから、運行主体の社会福祉協議会と連携し、積極的に協力する。

- ・ボランティア団体などが移動支援を行うことに対し助言を行う。

買い物や病院への付き添いなど、地域ぐるみで移動手段を作る町民主体の生活支援サービスに対して助言を行う。

公共交通で気軽におでかけができるまちを目指して

5つの目標を達成するため、具体的に次の内容に取り組みます。

●町、交通事業者、町民が協力し、移動手段の確保に努める。

- ・町と交通事業者、町民が協力し、菰野町内の移動手段を確保することに努めます。

施策内容

- ・町は、町民に対し公共交通の利用を促すための広報を積極的に行う。
町は、広報こもの、おしらせ版、ホームページ、アプリなどを積極的に活用し、町民に対して公共交通の利用促進に繋がる情報発信を行う。
- ・交通事業者は、町内で継続して公共交通を運行するための取組を行う。
交通事業者は、各区や地域団体などと連携し、利用者の利便性の向上となる取組を進める。
- ・町民は、外出する際公共交通を積極的に利用するように努める。
町民は、地域の公共交通の利用者増加に繋がる取組や、自ら公共交通に乗って支える取組を進める。