

Bản đồ phòng chống thảm họa của thị trấn Komono

Phương thức truyền đạt thông tin khẩn cấp
(khi xảy ra thảm họa, lánh nạn, v.v...)

Radio phòng chống thảm họa của thị trấn Komono
CTY FM 76,8 Mhz

Khi thông tin khẩn cấp được phát đi, máy sẽ tự động bật nguồn và thông báo với âm lượng lớn nhất. Mỗi hộ gia đình sẽ được phát miễn phí 1 máy.

E-mail cảnh báo sớm khẩn cấp, E-mail khu vực

Khi thông tin khẩn cấp được phát đi, chúng tôi sẽ thông báo đến điện thoại di động của bạn thông qua màn hình và âm báo chuyên dụng. Không cần đăng ký, v.v...

E-mail thông tin hành chính của thị trấn Komono

Chúng tôi sẽ gửi các thông tin chi tiết như thông tin khẩn cấp, thông tin thời tiết, thông tin cường độ địa chấn, v.v... qua e-mail. Cần phải đăng ký trước, vui lòng gửi e-mail đến địa chỉ t-komono@sg-p.jp và thực hiện theo nội dung của e-mail phản hồi để đăng ký.

Cách tra thông tin về tốc độ gió, lượng nước mưa, mực nước, v.v...

Thiết bị đo khí tượng trong thị trấn | **POTEKA NET**
<http://www.potekonet.com/>

Thông tin từ thiết bị đo khí tượng được lắp đặt trong thị trấn Có thể đo nhiệt độ, độ ẩm, áp suất không khí, gió, bức xạ mặt trời, lượng nước mưa, v.v...

Mực nước sông | **Thông tin mực nước sông** (Bồ Đồi, Hạ Tầng, Giao thông và Cầu lịch Nhật Bản)
<https://k.river.go.jp/>

Thông tin từ thiết bị đo mực nước được lắp đặt trong thị trấn

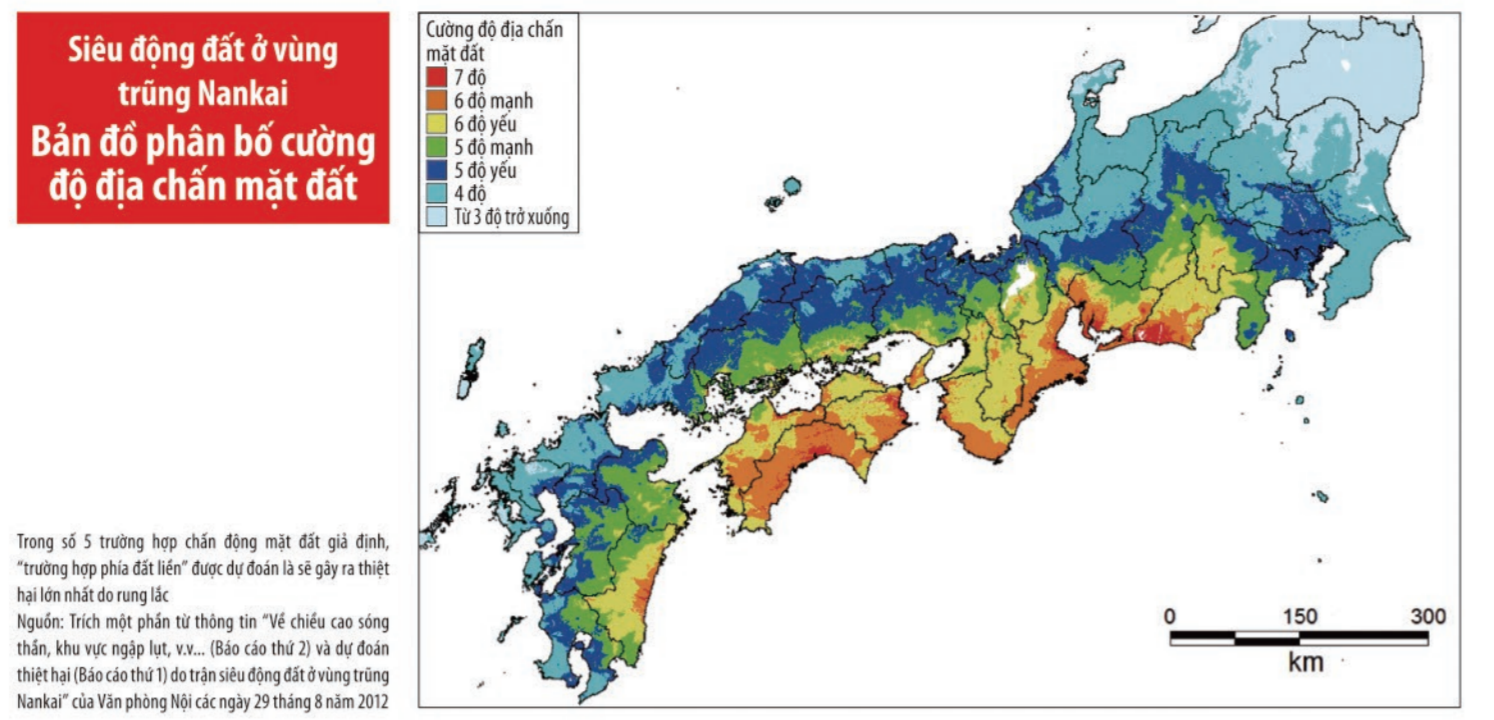
Camera quan sát sông ngòi | **Camera thông tin CTY**
<https://www.cty-net.ne.jp/>

Thông tin, v.v... từ camera quan sát sông ngòi được lắp đặt tại 19 địa điểm sông ngòi trong thị trấn

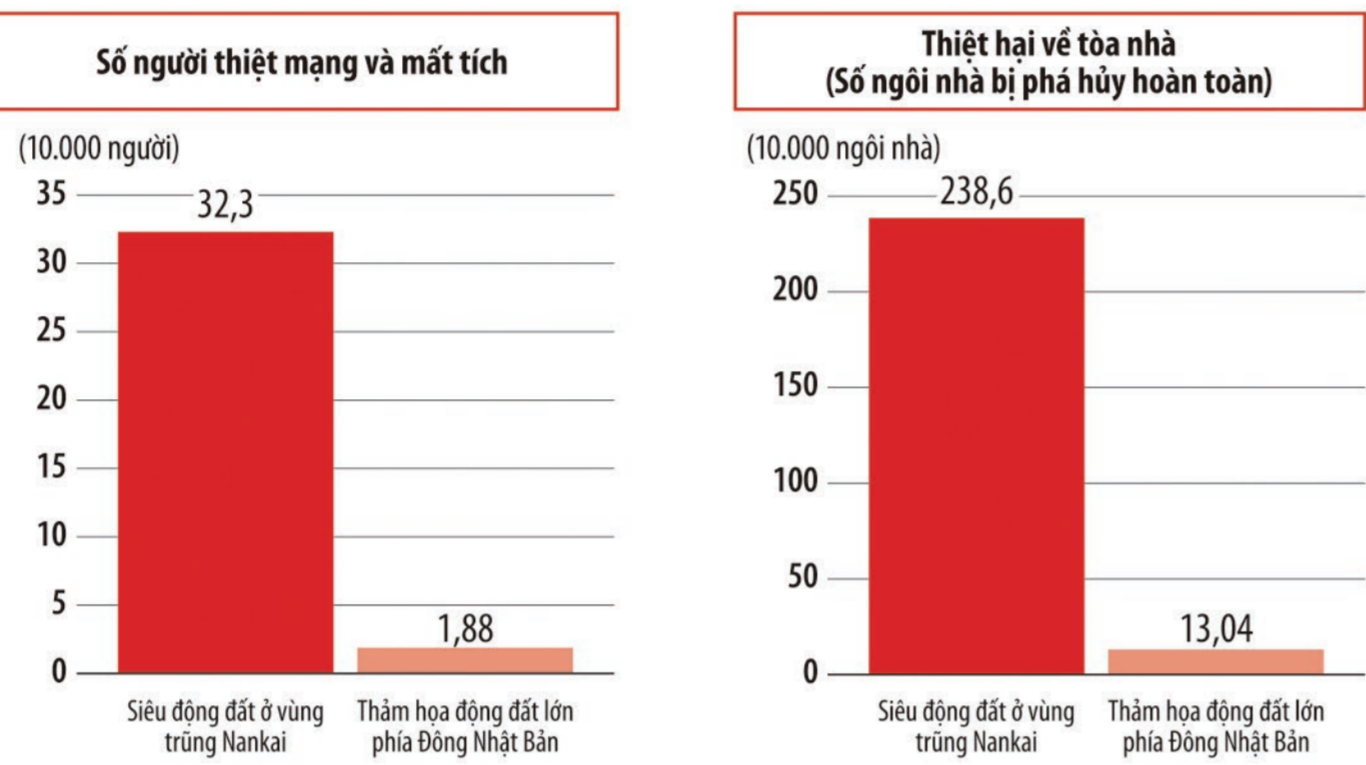
Phát hành: Thị trấn Komono | Ban phụ trách: Phòng Biên pháp an toàn và an tâm Ban Tổng vụ
Tháng 3 năm 2023 | TEL: 059-391-1102 | FAX: 059-394-3199

Động đất ở vùng trung Nankai

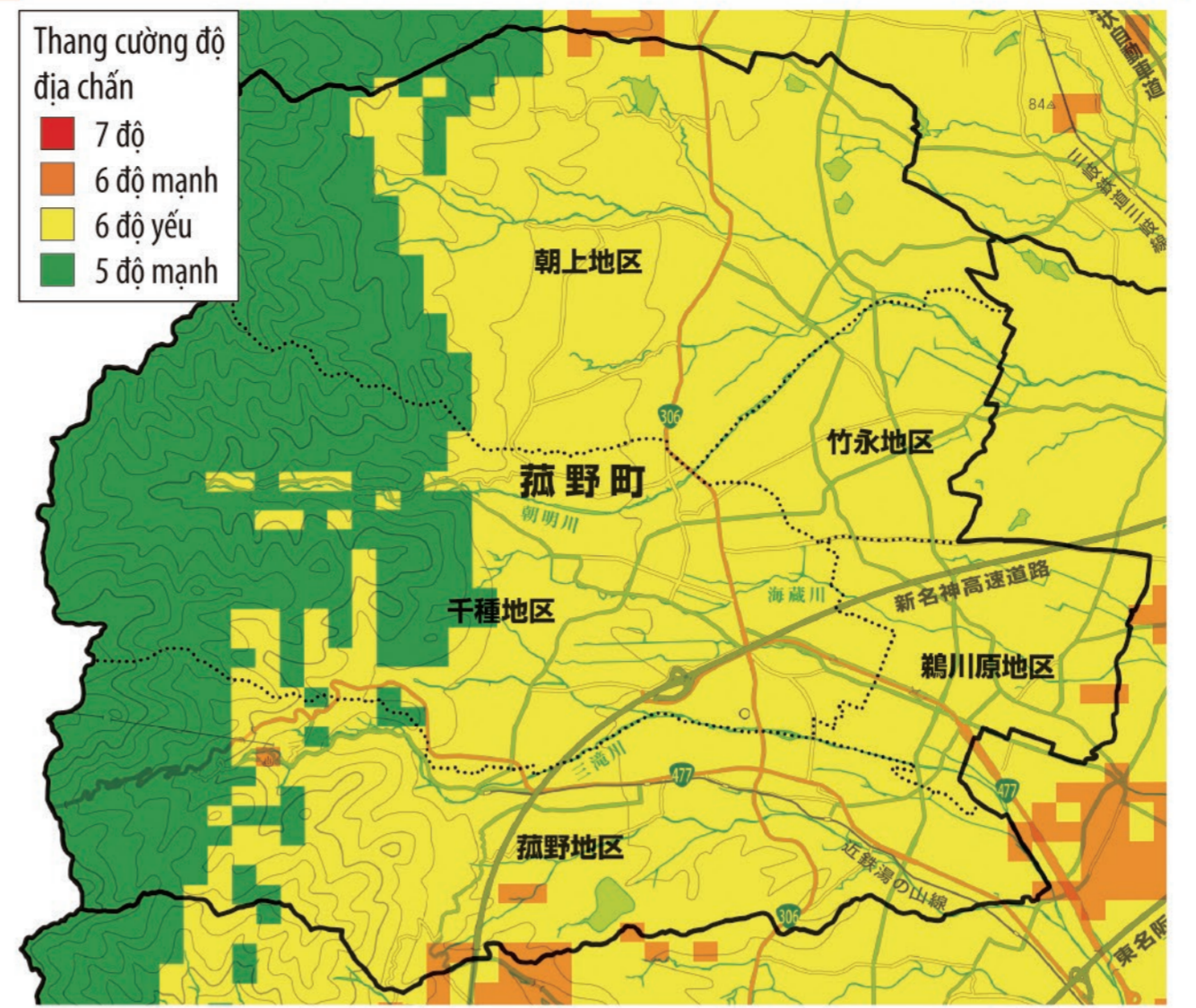
Trong trận siêu động đất ở vùng trung Nankai với cường độ M9.0, theo trường hợp thiệt hại lớn nhất, ước tính số người thiệt mạng, mất tích khoảng 323.000 người tại 30 tỉnh thành, và khoảng 2.386.000 người nhà bị phá hủy hoàn toàn.



So sánh giữa trận siêu động đất ở vùng trung Nankai và thảm họa động đất lớn phía Đông Nhật Bản



Hầu hết toàn bộ khu vực trong thị trấn bị rung lắc với cường độ địa chấn 6 độ yếu

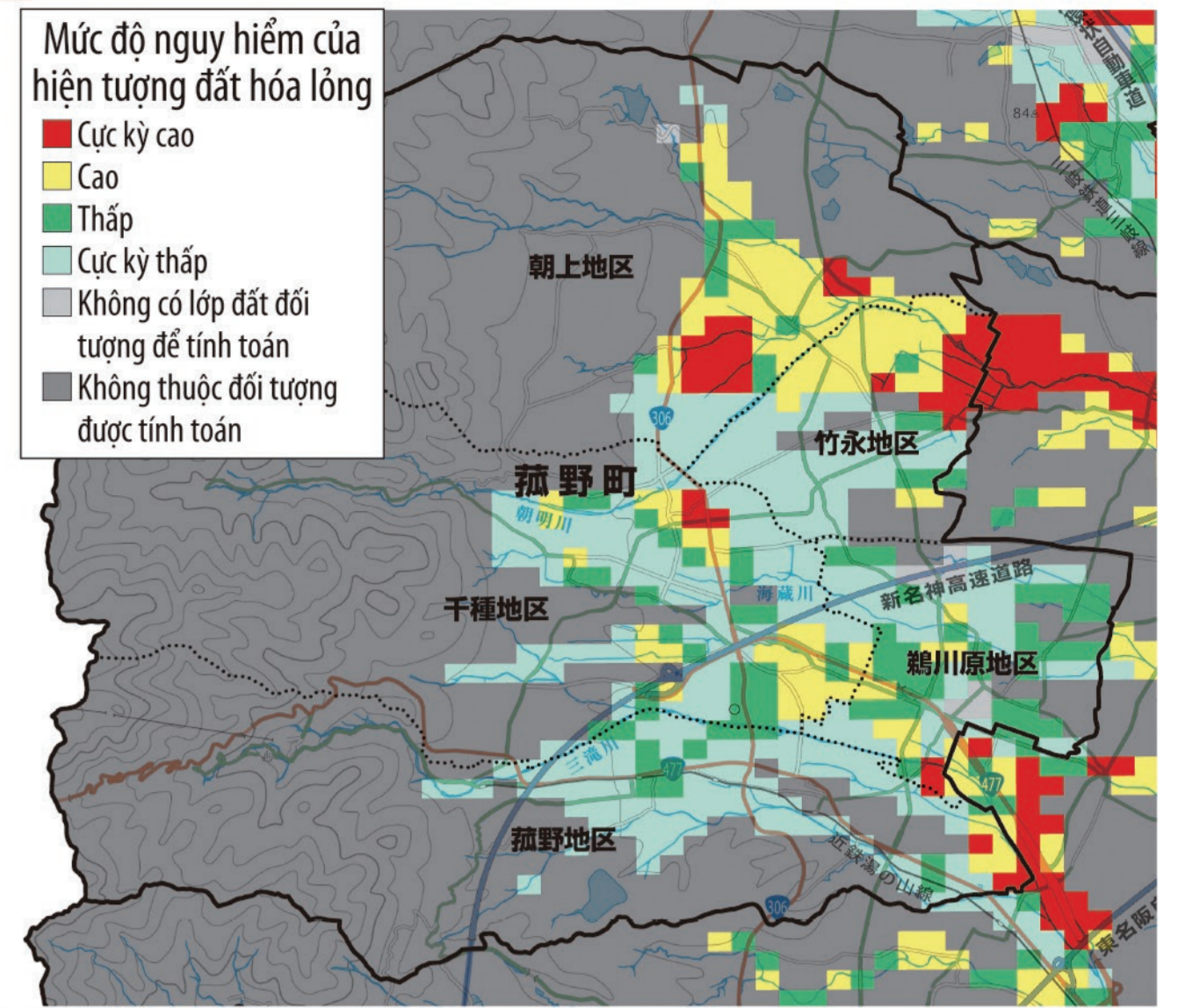


Cấp độ	Con người	Nhà bằng gỗ	Cấp độ	Con người	Nhà bằng gỗ
7 độ	Cơ thể bị chao đảo bởi cơn rung lắc, và không thể hành động theo ý mình.	Ngay cả những ngôi nhà có khả năng chống chịu động đất cao cũng có thể bị hư hỏng nặng hoặc bị nghiêng.	6 độ yếu	Khó đứng vững.	Những ngôi nhà có khả năng chống chịu động đất kém có thể sẽ bị đổ sập, và ngay cả những ngôi nhà có khả năng chống chịu động đất cao cũng có thể bị hư hại ở tường và cột.
6 độ mạnh	Không thể đứng vững, phải bỏ một cái gì đó chuyển.	Nhiều ngôi nhà có khả năng chống chịu động đất kém sẽ bị đổ sập, và ngay cả những ngôi nhà có khả năng chống chịu động đất cao cũng có thể bị hư hại đáng kể ở tường và cột.	5 độ mạnh	Cảm thấy và cũng sợ hãi. Nhiều người cảm thấy khó khăn trong hành động.	Những ngôi nhà có khả năng chống chịu động đất kém có thể bị hư hại đáng kể ở tường và cột hoặc bị nghiêng.

Dự đoán thiệt hại của thị trấn Komono do động đất ở vùng trung Nankai

- Số người tử vong: khoảng 20 người
- Số người bị thương nặng: khoảng 50 người
- Số ngôi nhà bị phá hủy hoàn toàn: khoảng 600 ngôi nhà
- Hầu như không thể sử dụng điện, hệ thống cấp thoát nước, điện thoại

Bản đồ phân bố ước tính mức độ nguy hiểm của hiện tượng đất hóa lỏng



Nếu xảy ra động đất lớn

1. Bảo vệ bản thân
2. Xác nhận sự an toàn của gia đình
3. Tắt lửa và ngắt cầu dao
4. Xác nhận sự an toàn của nhà hàng xóm
5. Thực hiện công tác chữa cháy và cứu hộ tại địa phương
6. Nếu nhà bạn không bị thiệt hại, hãy trở về nhà. Nếu nhà bạn bị thiệt hại, hãy sơ tán đến nơi lánh nạn tạm thời hoặc nơi lánh nạn khẩn cấp ở gần đó

Thảm họa sạt lở đất (vách đá sạt lở, lũ bùn đá)

Địa chất của thị trấn Komono dễ bị sạt lở Đá granite

Phần lớn địa chất của vùng núi trong thị trấn được hình thành chủ yếu từ đá granite dễ vỡ và sạt lở. Khi đá granite bị phong hóa sẽ tạo thành hỗn hợp gồm đất được gọi là "đất granite phân hủy" và những tảng đá khổng lồ (core stone) không bị phong hóa còn sót lại, có nguy cơ cao gây ra thảm họa sạt lở đất khi trời mưa.

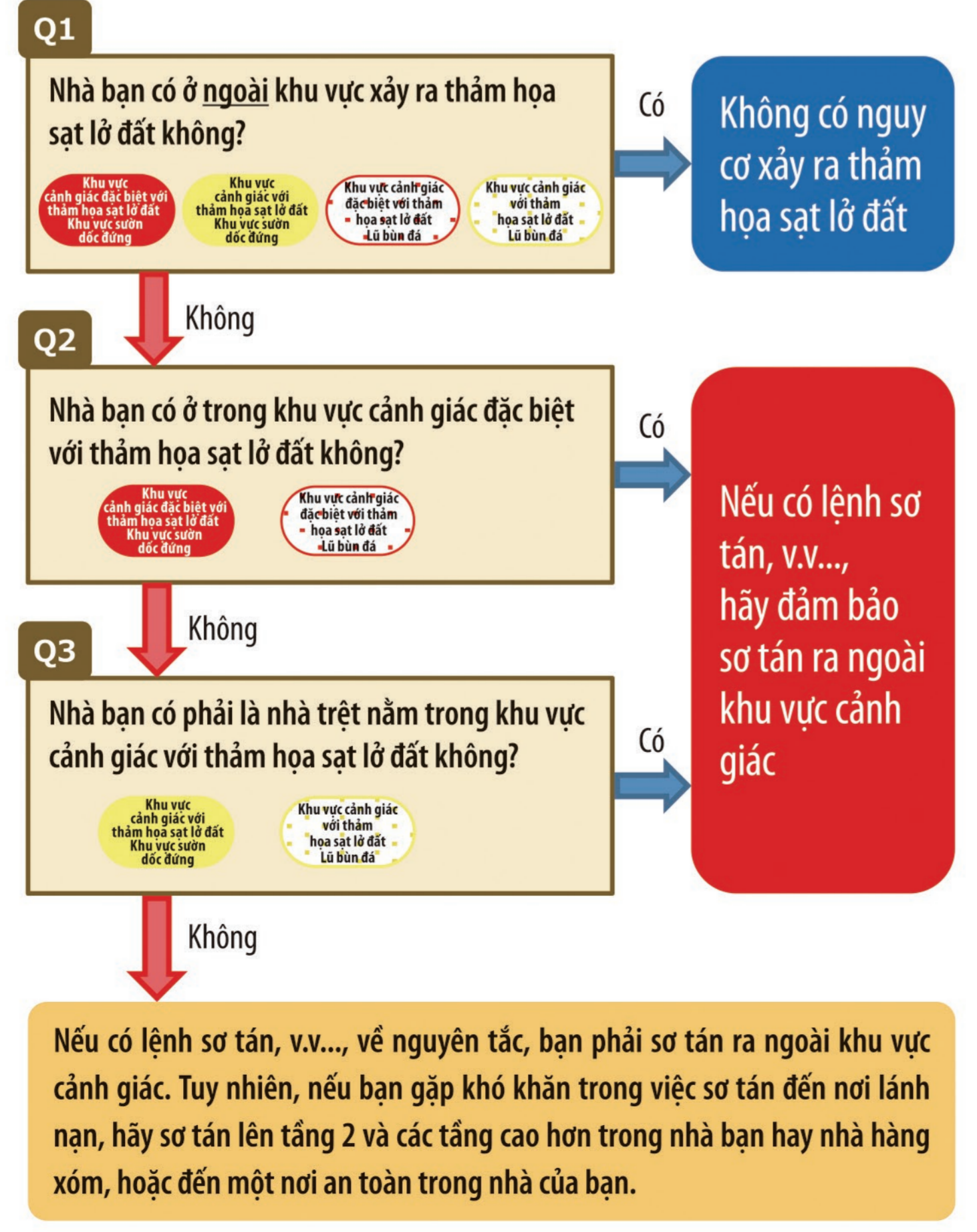
Khu vực nguy hiểm gồm 480 địa điểm trong thị trấn

<p>Khu vực cảnh giác đặc biệt với thảm họa sạt lở đất</p> <p>Khu vực mà nhà cửa có nguy cơ bị phá hủy do đất cát, đá, gỗ trôi dạt</p>	<p>Khu vực cảnh giác với thảm họa sạt lở đất</p> <p>Khu vực có nguy cơ bị đất cát, đá, gỗ trôi dạt đến</p>
--	---

Vui lòng xem trang web bên dưới để biết thêm thông tin về khu vực cảnh giác với thảm họa sạt lở đất, v.v...
Trang web của tỉnh Mie: https://www.pref.mie.lg.jp/HOZEN/HP/06770006284_00003.htm
Hệ thống thông tin thảm họa sạt lở đất tỉnh Mie: <https://www.sabo.pref.mie.jp/MapForm.aspx?m=2>

Quy trình lánh nạn khi xảy ra thảm họa sạt lở đất

Hãy xác nhận mức độ nguy hiểm của nhà bạn trên bản đồ



Lũ lụt (ngập lụt, xói lở bờ sông)

Khu vực gần sông khi xảy ra lũ lụt thì sẽ như thế này

Khi xảy ra lũ lụt, các con đường và bờ kè dọc theo sông sẽ bị phá hỏng

Con đường có thể bị nhấn chìm hoàn toàn

Những người sống trong khu vực xói lở bờ sông và dọc theo sông không được ở lại trong nhà khi xảy ra lũ lụt

Vui lòng xem trên trang web của tỉnh Mie để biết thêm thông tin về các khu vực dự đoán bị ngập lụt.
URL: https://www.pref.mie.lg.jp/KASEN/HP/84459046892_00002.htm

Quy trình lánh nạn khi xảy ra lũ lụt

Hãy xác nhận mức độ nguy hiểm của nhà bạn trên bản đồ

