

# 資料編

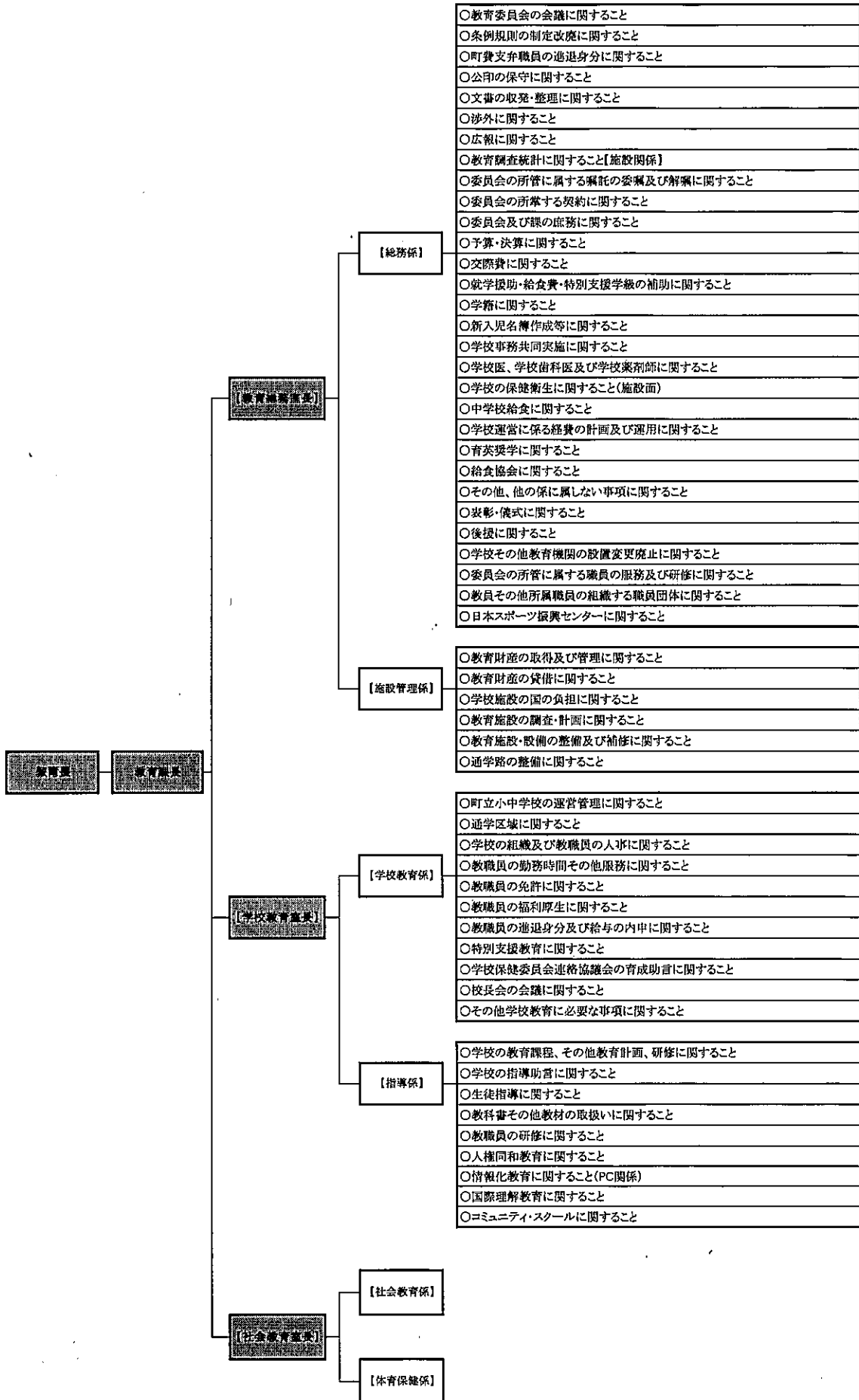
## 〔学校教育〕

教育課(学校教育)組織及び事務分担	【資料1】
小中学校指導方針	【資料2】
幼稚園指導方針	【資料3】
児童・生徒数、学級数一覧	【資料4】
小学校・中学校教職員数	【資料5】
学校教育施設状況	【資料6】
「菰野ふれあい教室」運営要項	【資料7】
奨学資金貸与状況	【資料8】
就学援助受給比率推移	【資料9】

## 〔社会教育〕

教育課(社会教育)・図書館組織及び事務分担	【資料10】
社会教育関係施設一覧	【資料11】
菰野町指定文化財一覧	【資料12】
菰野町体育協会事業	【資料13】
菰野町芸術文化協会事業	【資料14】
元気アップこものスポーツクラブ事業	【資料15】
	【資料16】
	【資料17】
	【資料18】
	【資料19】
図書館分類別蔵書冊数の推移	【資料20】

平成 29 年 8 月



【蕨野町小中学校指導方針】 教育課題を的確にとらえ、子どもを主体にした創意ある教育課程の編成に努め、家庭・地域社会との確かな連携のもと魅力ある教育活動の推進を図る。

自立と共生

<ul style="list-style-type: none"> <li>◎人権教育・道徳教育の充実             <ul style="list-style-type: none"> <li>・人権感覚あふれる学校づくり</li> <li>・規範意識の育成</li> <li>・生徒指導・教育相談の充実</li> <li>・不登校児童生徒の支援の充実</li> <li>・読書活動の推進</li> <li>・地域教材の開発と活用</li> </ul> </li> <li>◎安心して学べる学校             <ul style="list-style-type: none"> <li>・いじめや暴力を許さない子どもの育成</li> </ul> </li> <li>◎読書活動の充実             <ul style="list-style-type: none"> <li>・家庭読書の啓発と読書活動の習慣化</li> <li>・ものづくり・生産活動の充実</li> <li>・豊かな自然を愛する態度の育成</li> </ul> </li> <li>◎郷土教育の推進             <ul style="list-style-type: none"> <li>・道徳的実践力を育む道徳教育の充実</li> <li>・平和教育の推進</li> </ul> </li> </ul>	<ul style="list-style-type: none"> <li>◎主体的な学び・考える力を育む教育活動の充実             <ul style="list-style-type: none"> <li>・基礎的・基本的な知識・技能の習得</li> <li>・思考力・判断力・表現力等の育成</li> <li>・家庭学習の定着</li> </ul> </li> <li>◎特別支援教育の充実             <ul style="list-style-type: none"> <li>・教育的ニーズに応じた指導内容の充実</li> <li>・学校の支援体制の整備</li> <li>・関係機関との連携</li> </ul> </li> <li>◎ICTを活用した授業の充実             <ul style="list-style-type: none"> <li>・ICT環境の整備・ICT活用指導力の向上・児童生徒の情報活用能力の向上・情報モラル教育の推進</li> </ul> </li> <li>◎国際理解教育の推進             <ul style="list-style-type: none"> <li>・ALTE(外国語指導助手)の派遣</li> <li>・英語によるコミュニケーション能力の育成</li> </ul> </li> <li>◎外国人児童生徒教育の推進             <ul style="list-style-type: none"> <li>・多文化共生教育の推進</li> </ul> </li> <li>◎キャリア教育の推進             <ul style="list-style-type: none"> <li>・巡回日本語指導員の派遣</li> <li>・系統的なキャリア教育の推進</li> <li>・職業を体験できる機会の充実</li> </ul> </li> </ul>
<ul style="list-style-type: none"> <li>◎健康教育の充実             <ul style="list-style-type: none"> <li>・健康教育の推進</li> <li>・運動に親しむ取り組みの充実</li> <li>・家庭・地域との連携</li> </ul> </li> <li>◎体力の向上             <ul style="list-style-type: none"> <li>・学校保健委員会の開催</li> <li>・新体力テストの有効活用</li> </ul> </li> <li>◎食育の推進             <ul style="list-style-type: none"> <li>・食に関する指導の推進</li> <li>・地場産物を生かした学校給食</li> <li>・家庭への啓発</li> </ul> </li> </ul>	<ul style="list-style-type: none"> <li>◎健康教育の推進             <ul style="list-style-type: none"> <li>・学校保健委員会の開催</li> <li>・家庭、医療機関との連携</li> </ul> </li> <li>◎体力の向上             <ul style="list-style-type: none"> <li>・運動に親しむ取り組みの充実</li> <li>・家庭・地域との連携</li> </ul> </li> <li>◎食育の推進             <ul style="list-style-type: none"> <li>・食に関する指導の推進</li> <li>・地場産物を生かした学校給食</li> <li>・家庭への啓発</li> </ul> </li> </ul>

信頼

<ul style="list-style-type: none"> <li>◎関かれた学校づくりの推進             <ul style="list-style-type: none"> <li>・家庭や地域と協働した学校づくり</li> <li>・保護者、地域への情報発信</li> <li>・地域の人材やボランティアの活用</li> <li>・学校危機管理能力の向上</li> <li>・関係機関との連携による安全安心な学校づくり</li> <li>・基礎基本の習得の徹底とわかる授業を実践する教職員</li> <li>・指導力の向上</li> <li>・教育的課題の共有</li> <li>・指導のための時間確保</li> </ul> </li> <li>◎子どもたちの安全安心の確保             <ul style="list-style-type: none"> <li>・学校評価の実施</li> <li>・家庭や地域の思いや願いの把握</li> <li>・安全教育の充実</li> <li>・学校施設の整備</li> </ul> </li> <li>◎教職員の資質の向上             <ul style="list-style-type: none"> <li>・学び続ける教職員</li> <li>・組織的に対応できる教職員集団</li> <li>・総勤務時間の削減</li> </ul> </li> <li>◎教職員が働きやすい環境づくり             <ul style="list-style-type: none"> <li>・学校評価の実施</li> <li>・家庭や地域の思いや願いの把握</li> <li>・安全教育の充実</li> <li>・学校施設の整備</li> </ul> </li> </ul>	<ul style="list-style-type: none"> <li>◎健康教育の推進             <ul style="list-style-type: none"> <li>・健康教育の推進</li> <li>・運動に親しむ取り組みの充実</li> <li>・家庭・地域との連携</li> </ul> </li> <li>◎体力の向上             <ul style="list-style-type: none"> <li>・学校保健委員会の開催</li> <li>・新体力テストの有効活用</li> </ul> </li> <li>◎食育の推進             <ul style="list-style-type: none"> <li>・食に関する指導の推進</li> <li>・地場産物を生かした学校給食</li> <li>・家庭への啓発</li> </ul> </li> </ul>
--	---

豊かな人間性の育成

確かな学力と  
社会参画力の育成

健やかな体の育成

信頼される学校づくり

# 菺野町学校教育目標

「新しい時代をたくましく生きる子どもを育成」

【資料3】

## 【幼稚園教育の目標と指導】平成28年度の重点

- ◆ 自発的な活動としての遊びを通して、総合的な指導により人間形成の基礎を培う。
- ◆ 遊びを中心とした生活を通して、生きる力の基礎となる心情・意欲・態度が身につくようにする。

### 道徳性の芽生えを培う

- 他の幼児とのかかわりの中で、幼児の自立心を育て日常生活に必要な習慣を身につけるようにする。
- 友達と楽しく活動する中で、困難やつまずきを乗り越える生きる力を養い、物事をやり遂げようとする気持ちを育てる。
- 日常生活における様々な出来事を通して、良いことや悪いことがあることに気づき、考えながら行動すると共に、日常の決まることが大切さに気づき、守るようになる。

### 遊びを中心とした教育

- 戸外で伸び伸びと体を動かして遊ぶようにする。
- 幼児が自己を十分に発揮して行動する中で、満足感や充実感を味わえるようにする。
- 興味や関心に基づいた直接的な体験が得られるような生活を心がけ様々な物や出来事に心を動かし、感じることを表現する喜びが味わえるようにする。
- 周囲の様々な環境に好奇心や探究心を持って、かかわりを深めるようにする。

### 保・幼・小・中・家庭との連携の強化

- 保育園との緊密な連携を図り、情報交換や保  
育の交流を図る。
- 幼稚園教育が、小学校以降の生活や学習の基  
盤の育成につながるよう互いの参観や幼児、  
児童の交流の機会を積極的に設け、小・  
中学校との連携を強化する。
- 開かれた園としての運営の充実に努め、家庭  
のニーズに応え、共に、地域や園外の機関  
との連携を深める。
- 幼稚園が『保護者としての自覚を促す場』  
または『保護者が幼稚園と共に幼児を育てる』  
という意識が高まるように努める。

### 心豊かに生きる力の基礎の育成

#### 人権意識を育む

- 友だちの喜びや悲しみをみんなで見え、  
自分の気持ちを話せると共に、相手の言葉や  
気持ちを思いやる心を育て、みんなので解決し  
ていこうとする態度を育てる。

### 開かれた園づくりと子育て支援

- 子育てに関する相談に応じたり、未就園児を含  
め近隣の親子が気軽に遊び、触れ合う場を設け  
たり、相談や情報提供に努める。
- 地域の幼児教育センターとして積極的に地域の  
人々に幼稚園を開くとともに、各機関や地域の  
人たちの協力を得て、子育て支援のパートナ  
シップとなりうる場を広く提供する。
- いろいろな人との触れ合いを通して、子どもた  
ちが、豊かな生活体験を得られるようにするな  
ど、遊びの場を広げる。
- 学校評価を活用し、家庭や地域の願いを反映す  
る。

### 教師の役割

幼児の活動の良き理解者であること。

園児との共同作業者であること。

気持ちを共有できる者であること。

あこがれの対象であること。

幼児にとつて精神的に安定するためのよりどころとなること。

平成28年度児童・生徒数、学級数

【資料4】

( )書きは特別支援学級:外書き 学級数は実学級数

小学校	児童数														合計学級数
	1年		2年		3年		4年		5年		6年		合計		
	児童数	学級	児童数	学級	児童数	学級	児童数	学級	児童数	学級	児童数	学級	児童数	学級	
菰野小学校	(5) 166	6	(5) 165	6	(4) 155	4	(2) 151	4	(2) 166	5	(7) 152	5	(25) 955	(5) 30	35
千種小学校	47	2	(2) 47	2	(3) 50	2	(1) 40	2	(3) 47	2	48	2	(9) 279	(2) 12	14
朝上小学校	(3) 72	3	(2) 76	3	(4) 70	2	(3) 77	3	(4) 80	3	(3) 101	3	(19) 476	(3) 17	20
鵜川原小学校	(4) 48	2	(4) 38	2	(4) 46	2	(3) 38	1	(2) 37	1	(7) 29	1	(24) 236	(4) 9	13
竹永小学校	(1) 58	2	45	2	63	2	(2) 58	2	(3) 58	2	(3) 55	2	(9) 337	(2) 12	14
合計	(13) 391	15	(13) 371	15	(15) 384	12	(11) 364	12	(14) 388	13	(20) 385	13	(86) 2,283	(16) 80	96

平成28年5月1日現在

( )書きは特別支援学級:外書き 学級数は実学級数

中学校	生徒数								合計学級数
	1年		2年		3年		合計		
	生徒数	学級	生徒数	学級	生徒数	学級	生徒数	学級	
菰野中学校	(3) 219	7	(3) 250	7	(4) 245	7	(10) 714	(2) 21	23
八風中学校	(7) 136	4	(2) 139	4	(8) 178	5	(17) 453	(3) 13	16
合計	(10) 355	11	(5) 389	11	(12) 423	12	(27) 1,167	(5) 34	39

平成28年5月1日現在

平成28年度 小学校・中学校教職員数

【資料5】  
平成28年5月1日現在

小学校	県費教職員										町費教職員							合計	児童数
	校長	教頭	主幹 教諭 指導 教諭	教諭	講師	非常 勤	養護 教諭	栄養 教諭	事務 職員	計	非常 勤	介助 員等	特別 支援 員	事務 員	用務 員	調理 員	計		
菰野小学校	1	2		38	5	3	2	1	2	54	1	9	3		1	9	23	77	980
千種小学校	1	2		13	2	1	1		1	21	2	2	2		1	3	10	31	288
朝上小学校	1	1	1	21	2	3	1	1	1	32	1	8	3		1	6	19	51	495
竊川原小学校	1	1		14	2		1		1	20	1	5	1		1	3	11	31	260
竹永小学校	1	1		16	1	1	1		1	22	2	3	2		1	4	12	34	346
合計	5	7	1	102	12	8	6	2	6	149	7	27	11		5	25	75	224	2,369

中学校	県費教職員										町費教職員							合計	生徒数
	校長	教頭	主幹 教諭 指導 教諭	教諭	講師	非常 勤	養護 教諭	栄養 教諭	事務 職員	計	非常 勤	介助 員等	特別 支援 員	事務 員	用務 員	調理 員	計		
菰野中学校	1	2		34	10	4	1		2	54	2	4			1		7	61	724
八風中学校	1	1	1	22	4	3	1		1	34	4	4			1		9	43	470
合計	2	3	1	56	14	7	2		3	88	6	8			2		16	104	1,194

1 県費教職員について

(1) 講師・養教・事務は代替(病休・休職・産育休等)の臨時的任用講師を含む。

2 町費教職員について

(1) 用務員には、嘱託職員・臨時職員を含む。

(2) 調理員には、嘱託職員・嘱託専門職員・臨時職員を含む。

# 学校教育施設状況

【資料6】

平成29年3月末現在

## 小学校

学校名	学級数		保有教室数											
	普通	特支	普通教室	特別教室										
				理科	生活	音楽	図工	家庭	視聴覚	パソコン	図書室	特別活動	教育相談	計
菟野小学校	30	5	34	2		2	1	1		1	1	1	1	10
千種小学校	12	2	16	1		1	1	2		1	1			7
朝上小学校	17	3	27	1		1	1	1		1	1			6
鶯川原小学校	8	4	13	1		1	1	1	1	1	1	1		8
竹永小学校	12	2	16	1	2	1	1	1	1	1	1	1	1	11

学校名	校舎面積		屋内運動場			校地面積(m <sup>2</sup> )			
	面積(m <sup>2</sup> )	建築年	構造	面積(m <sup>2</sup> )	建築年	建物敷地	運動場	その他	借用
菟野小学校	7,256	S45、S49、S61、H20	R	1,286	S61	11,900	9,360	1,298	
千種小学校	4,322	S47、S54、S62、H23、H26	R	1,203	H4				20,030
朝上小学校	5,807	S44、S56、S63、H13、H21、H22	R	1,551	H19	9,573	11,068		
鶯川原小学校	4,002	S53、S57	R	763	H22	4,645	8,847	1,195	
竹永小学校	5,686	H17	R	840	S61	10,456	7,902		

## 中学校

学校名	学級数		保有教室数											
	普通	特支	普通教室	特別教室										
				理科	音楽	美術	技術	家庭	視聴覚	パソコン	図書室	特別活動	教育相談	計
菟野中学校	23	2	26	4	3	2	2	3	1	1	2		1	19
八風中学校	15	3	19	2	1	2	2	2	1	1	1	1	3	16

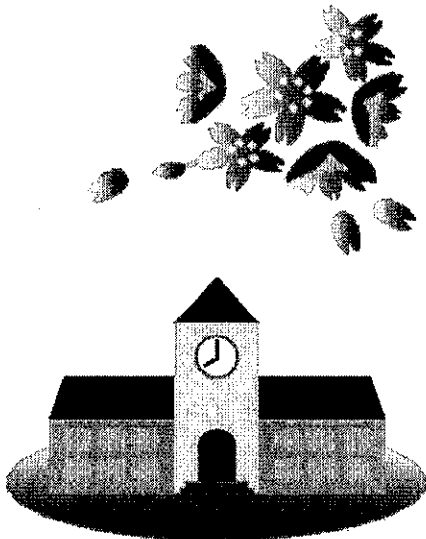
学校名	校舎面積		屋内運動場			校地面積(m <sup>2</sup> )			
	面積(m <sup>2</sup> )	建築年	構造	面積(m <sup>2</sup> )	建築年	建物敷地	運動場	その他	借用
菟野中学校	9,065	S47、S48、S58	S	1,627	H22	3,644	2,586		25,748
八風中学校	6,747	S51、H9、H19	S	1,384	S62	9,760	18,479		384

# 平成28年度

## 「菰野ふれあい教室」

(菰野町適応指導教室)

### 運営要項



【事務局】

〒510-1292

三重郡菰野町大字潤田 1250

(教育課内)

TEL 059-391-1155

FAX 059-391-1195

## 菰野町教育委員会



平成 28 年度

「菰野ふれあい教室」(菰野町適応指導教室) 運営要項

菰野町教育委員会

- 1 名称 「菰野ふれあい教室」(菰野町適応指導教室)
- 2 設置場所 三重県民の森「ふれあいの館」
- 3 設置目的  
様々な要因により、心身に悩みや不安を持ち登校しづらくなった状態に陥っている児童生徒に対する指導・援助を行うために、三重県民の森敷地内に「菰野ふれあい教室」を設置する。ここでは、児童生徒の在籍校や保護者と連携を取り、学習活動、集団活動、体験活動、カウンセリング等を行い、心身にエネルギーを蓄えて集団生活への適応能力を高め学校復帰を目指します。
- 4 対象者  
さまざまな課題がある児童生徒の中で、学校及び家庭から参加の希望があり、町の教育相談の結果、菰野ふれあい教室へ通級することが適切であると判断された児童生徒
- 5 入級時期 入級願提出後、随時行う。
- 6 指導者 指導員常時 2名体制(専任1名)  
教育相談のセラピスト 1名(月2回)
- 7 通級方法 保護者の責任で行う。
- 8 開級日 月・水・金の週3回(祝日、学校の長期休業中は除く)  
\*個別の対応や見学は、開級日には随時受け付ける。
- 9 活動時間 9:00~12:00
- 10 入級手順
  - ①入級をすすめるときは、事前に教育委員会に相談する。
  - ②児童生徒と保護者で、ふれあい教室の見学をする。
  - ③見学後、児童生徒の希望により、ふれあい教室への体験入級をする。その後、継続した通級が見込める場合に入級を決定する。
  - ④入級の場合の手続きをする。
    - ・保護者の「入級願」に学校長の「副申書」を添えて、「家庭環境調査表」と共に、町教育委員会宛に提出する。
    - ・教育委員会の入級許可を得て、正式に通級を開始する。

### 1.1 指導方針

- ①必要に応じて、安心できる居場所となるよう心がける。
- ②集団による体験活動・運動などを通して社会性、協調性を養うと共に集団生活への適応能力を育てる。
- ③基本的な生活習慣を確立し、精神的及び社会的な自立を促す。
- ④一人ひとりの学力に応じた教科学習の指導を進め、基礎学力を高める。
- ⑤学校や家庭、関係機関との連携を密にすると共に段階を追った指導を進める。
- ⑥指導員による教育相談やセラピストによるカウンセリングを通して、悩みや不安の解消をする。
- ⑦基本として、学校に準じた決まりで指導を行う。

適応教室での5段階指導	
第1段階	指導員とふれあう段階
第2段階	ふれあい教室になじむ段階
第3段階	集団適応力を育てる段階
第4段階	集団適応力を高める段階
第5段階	進む方向を決める段階

### 1.2 活動日課

時 間	活 動 内 容
9:00～9:40	自主活動・教科活動
9:50～10:30	自主活動・教科活動
10:40～11:40	ふれあい活動(集団活動)
11:50～12:00	清掃・帰りの会

※行事活動のある日は、9:50から開始する。

### 1.3 年間行事計画(予定)

月	行 事 計 画
4	ふれあい教室開級式(11日)
5	野外活動
6	手芸・工作教室
7	ふれあい教室終業式(20日) 英語教室(13日)
8	
9	ふれあい教室始業式(2日) 英語教室(14日)
10	体験学習(デーキャンプ)
11	木工・工作教室
12	ふれあい教室終業式(21日)
1	ふれあい教室始業式(11日)
2	料理教室
3	ふれあい教室退級式(24日)

\*集団活動は随時計画実施

#### 1.4 保護者、学校、関係機関との連携

##### ①保護者

- ・必要に応じて教育相談、カウンセリングを行う。
- ・通級生の状況に応じて家庭訪問を行う。
- ・「親さろん」を月1回開催する。

##### ②学校

- ・入級時に担任と情報交換を行うと共に、指導・支援方針について打合せを行う。
- ・入級生については、毎月学校長宛に「通級状況報告書」を送付する。
- ・必要に応じて学校巡回をし、学校長や担任との情報交換の機会を持つ。

##### ③関係機関

- ・必要に応じて関係機関との連携を行う。

#### 1.5 退級について

- ① 3月を退級日とするが、学校復帰できた段階ややむを得ない場合は退級とする。
- ② 通級状況や学校への登校状況を見て、児童生徒・保護者・学校と相談して決定する。

#### 1.6 出席日数の取扱いについて

児童生徒がふれあい教室へ通級した日数は、指導要録上「出席扱い」とする。

## 奨学資金貸与状況

【資料8】

(千円)

年 度	奨学基金額	貸与人数 ( )内新規(人)		年度貸付金
H19年度	19,039	大学生	20(7)	5,088
		高校生	2(0)	
H20年度	13,996	大学生	17(4)	4,512
		高校生	3(1)	
H21年度	14,747	大学生	17(8)	4,368
		高校生	2(1)	
H22年度	14,223	大学生	18(3)	4,608
		高校生	2(0)	
H23年度	13,223	大学生	16(5)	4,128
		高校生	2(1)	
H24年度	13,489	大学生	9(8)	4,992
		高校生	3(2)	
H25年度	13,240	大学生	18(3)	4,752
		高校生	3(0)	
H26年度	12,176	大学生	22(7)	5,568
		高校生	2(0)	
H27年度	11,276	大学生	19(3)	4,560
		高校生	0(0)	
H28年度	10,109	大学生	13(1)	3,264
		高校生	1(1)	

\* 奨学金は、高校生月額12,000円、大学生月額20,000円です。

\* 奨学金返還には利子はありません。

\* 奨学基金額は、前年度の決算年度末現在額を明記。

# 菰野町就学援助受給比率推移

【資料9】

## ◇小学校

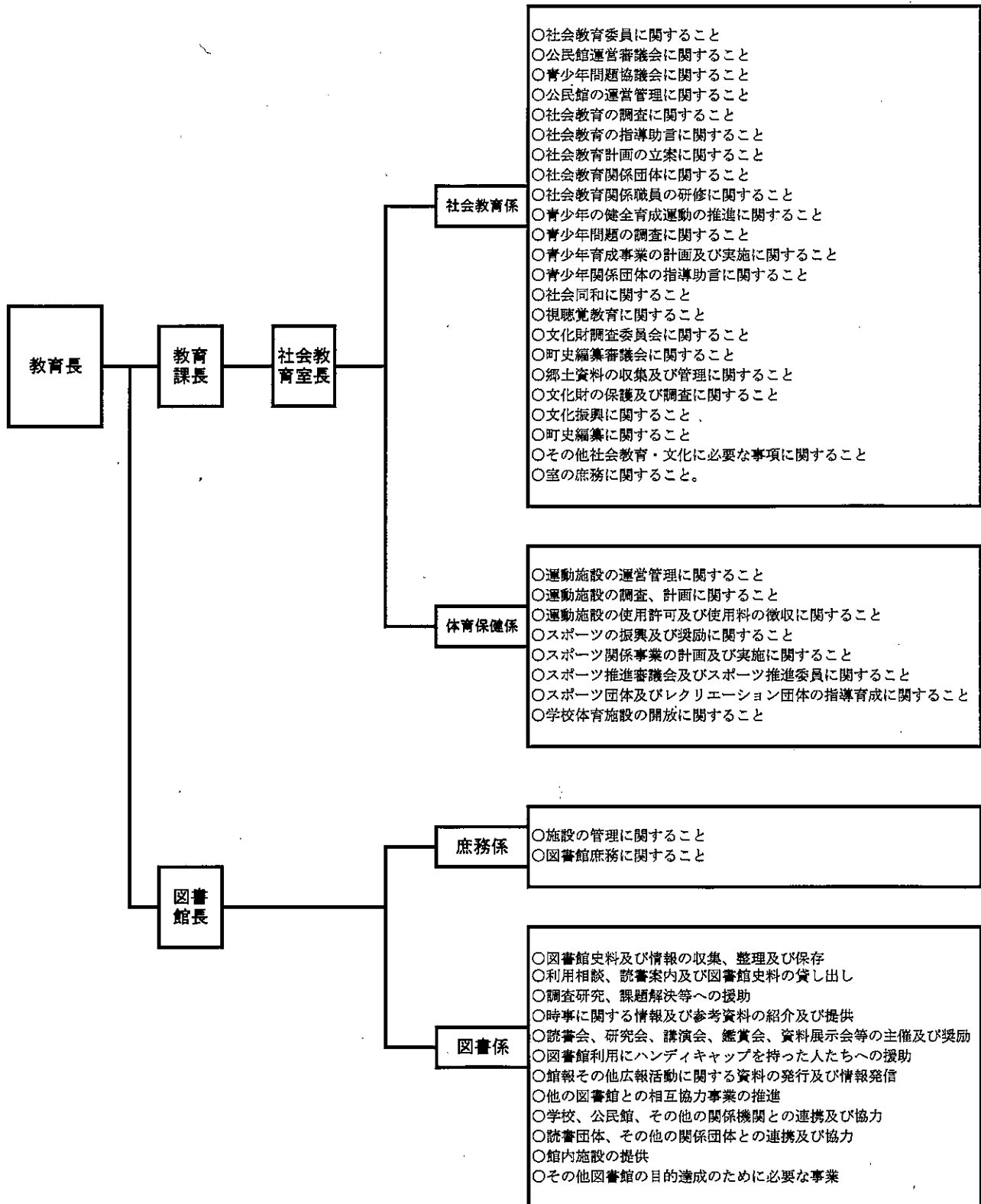
	H20年度	H21年度	H22年度	H23年度	H24年度	H25年度	H26年度	H27年度	H28年度
児童数	2,726	2,679	2,614	2,533	2,502	2,426	2,364	2,340	2,369
就学援助受給者	162	170	179	166	147	146	150	149	155
教育扶助受給者	4	6	4	4	3	3	3	9	8
比率(%)	6.09	6.57	7.00	6.71	6.00	6.14	6.47	6.75	6.88

## ◇中学校

	H20年度	H21年度	H22年度	H23年度	H24年度	H25年度	H26年度	H27年度	H28年度
生徒数	1,249	1,312	1,312	1,349	1,319	1,316	1,313	1,280	1,194
就学援助受給者	80	79	92	105	99	97	101	103	99
教育扶助受給者	4	4	6	6	5	1	3	5	6
比率(%)	6.73	6.33	7.47	8.23	7.88	7.45	7.92	8.44	8.79

## ◇合計

	H20年度	H21年度	H22年度	H23年度	H24年度	H25年度	H26年度	H27年度	H28年度
児童生徒数	3,975	3,991	3,926	3,882	3,821	3,742	3,677	3,620	3,563
就学援助受給者	242	249	271	271	246	243	251	252	254
教育扶助受給者	8	10	10	10	8	4	6	14	14
比率(%)	6.29	6.49	7.16	7.24	6.65	6.60	6.99	7.35	7.52



社会教育関係施設一覧表

【資料11】

施設名		所在地	備 考
菰野町町民センター		菰野町福村 871-2	ホールは講演会やコンサート用として、他の教室は趣味講座などの場として利用
菰野町図書館		〃 潤田 1250	図書資料の貸出返却、生涯学習室・催事室・ギャラリーの運営
南 部 公 民 館	研修センター	〃 福村 148	公民館教室・柔道・少林寺拳法・空手・剣道・舞踊・コーラス等の学習や修練の場として利用
	青少年育成センター		公民館教室・青少年等の団体活動の場として利用
菰野地区公民館		〃 菰野 1418	地区コミュニティセンターを併用している
鶺鴒川原地区公民館		〃 下村 1840	地区コミュニティセンターを併用している
竹永地区公民館		〃 竹成 4436	地区コミュニティセンターを併用している
朝上地区公民館		〃 田光 4291	同上および北部公民館を併用している
千種地区公民館		〃 千草 2991-1	役場支所および農村センターを併用している
文化財収蔵庫		〃 杉谷	杉谷遺跡より出土した遺物の保管
文化財資料収蔵庫		〃 杉谷	町内の貴重な民俗資料等の収蔵庫
郷土民具展示館		〃 菰野	郷土民具を学習用に展示
菰野町体育センター		〃 福村 871-3	バレー2面・バスケット2面・テニス1面・バドミントン6面・卓球4面
大羽根運動公園		〃 大羽根園(河川敷)	野球場1面・サッカー場1面・その他多目的広場・夜間照明施設
テニスコート		〃 大羽根園	コート4面
朝明運動公園		〃 千草(河川敷)	野球場1面・その他多目的広場
町民運動場		〃 菰野 4775-2	陸上運動場(200Mトラック)
支 館 施 設   各 区 公 会 所	菰野地区	神明・大羽根園・一区・二区・三区・宿野・福村・神森(8館)	
	鶺鴒川原地区	大強原・下村・川北・池底・吉沢・諏訪(6館)	
	竹永地区	竹成・永井(2館)	
	朝上地区	田光・杉谷・榊・小島・田口新田・田口・切畑・根の平・一本木団地・青葉台・松涛園・美山・日丘(13館)	
	千種地区	千草・音羽・潤田・三滝園・岡・福松・奥郷・江野(8館)	
B & G 海 洋 セ ン タ ー	体 育 館	菰野町菰野 4775-1	バレー2面・バドミントン4面・ミニバス2面・バスケット1面・トレーニングルーム
	プ ー ル	〃 4775-1	25Mコース・幼児用プール・シャワールーム
	艇 庫	菰野町小島 3793	ヨット・カヌー・カッター等

## 【国指定】

No	指定区分	物件名	場所	所有者(管理者)	指定年月日
1	特別天然記念物	ニホンカモシカ	御在所岳一帯	菰野町	S9. 5. 1
2	天然記念物	田光のシデコブシ 及び湿地植物群落	田光	田光区 他	H17. 3. 2
3	重要文化財	木造十一面観音立像	菰野	パラミタミュージアム 財団法人岡田文化財団	H28. 8. 17

## 国指定（登録有形文化財 &lt;文化庁&gt;）

No	名称	員数	所在地	指定年月日	工法
3	朝明川砂防堰堤（T11-1）	1基	千草一の瀬	H10. 9. 2	練石積
4	朝明川砂防堰堤（T11-2）	1基	千草一の瀬	H10. 9. 2	空石積
5	猫谷第一堰堤	1基	千草一猫谷	H10. 9. 2	空石積
6	猫谷第二堰堤	26基	千草一猫谷	H10. 9. 2	空石積
7	旅館壽亭水雲閣		湯の山	H20. 3. 7	

## 【県指定】

No	指定区分	物件名	場所	所有者(管理者)	指定年月日
8	天然記念物	キリシマミドリシジミ	御在所岳一帯	菰野町	S28. 5. 7
9	〃	鎌ヶ岳ブナ原始林	菰野冠ヶ嶽	菰野生産森林組合	S38. 1. 11
10	〃	奥郷の寒椿「獅子頭」	千草	馬嶋 すゑゑ	S51. 3. 31
11	有形文化財	竹成大日如来座像	竹成	竹成区	S29. 4. 1
12	史跡	千種城跡	千草	千草区	S38. 1. 11
13	〃	竹成五百羅漢	竹成	竹成区	S42. 2. 10
14	〃	杉谷中世墓地	杉谷	杉谷区	S45. 2. 25
15	有形文化財	正眼寺の薬師三尊像	菰野	正眼寺(矢田幹男)	H8. 3. 2

## 【町指定】

No	指定区分	物件名	場所	所有者(管理者)	指定年月日
16	無形民俗文化財	杉谷嘉例踊り	杉谷	杉谷区	S46. 11. 25
17	〃	吉沢嘉例踊り	吉沢	吉沢区	S48. 7. 24
18	有形文化財	円空作両面仏	菰野	明福寺(加藤 紀夫)	S48. 7. 24
19	〃	旧千草村庄屋辻家文書	千草	辻 昌夫	S49. 11. 26
20	史跡	菰野藩主土方家墓地	菰野	見性寺(津田 光彰)	S49. 11. 26
21	有形文化財	賀保寺の鰐口	神森	神森区(平野 一雄)	S50. 11. 26
22	〃	智福寺の月僊作涅槃図	菰野	智福寺(大塚 文平)	H 1. 4. 1
23	〃	禅林寺の大日如来像	下村	禅林寺(南川 真)	H 4. 9. 17
24	〃	正眼寺の菰野藩主土方家寄進涅槃図	菰野	正眼寺(矢田 幹男)	H19. 4. 20
25	〃	菰野藩主土方雄興の日記	菰野	(郷土資料コーナー)	H19. 4. 20
26	〃	菰野藩主土方三代(雄氏・雄豊・義苗)の肖像画	菰野	見性寺(津田 光彰)	H19. 4. 20
27	〃	南川金溪関係書	菰野	南川 義昭	H25. 6. 25



## 【資料13】

## 平成28年度菰野町体育協会事業

事業名	期日	場所	参加人数
第1回バドミントン大会	4月17日	体育センター	28
第10回春季ゲートボール大会	4月18日	町民センター南グラウンド	47
春季卓球大会	4月24日	B&G海洋センター	74
第52回春季ソフトボール大会	4月24日	大羽根グラウンド	196
第7回町民ゴルフ大会	5月3日	三重カンツリークラブ	126
第55回日曜野球大会	5月15日 ～8月21日	大羽根グラウンド	349
春季テニス大会	5月15日	大羽根テニスコート	44
第30回春季女子バレーボール大会	5月17日 ～6月7日	体育センター	60
第11回6人制バレーボール大会	5月29日	体育センター	81
春季ソフトテニス大会	5月29日	大羽根テニスコート	28
春季ソフトテニス大会(中学生)	6月4日	大羽根テニスコート	123
春季トリムバレーボール大会	6月5日	体育センター、海洋センター	135
春季フットサル大会	6月12日	体育センター	124
夏季テニス大会	7月17日	大羽根テニスコート	33
第32回水泳大会	8月7日	B&G海洋センタープール	34
第31回秋季ソフトボール大会	9月11日	大羽根・朝明グラウンド	248
第41回秋季野球大会	9月25日 ～12月11日	大羽根グラウンド	316
第11回鈴鹿山麓かもしかハーフマラソン	10月16日	菰野町庁舎～県民の森周辺	4018
秋季テニス大会	10月23日	大羽根テニスコート	74
第25回ゲートボール大会	10月24日	町民センター南グラウンド	44
秋季ソフトテニス大会(中学生)	10月29日	大羽根テニスコート	134
秋季ソフトテニス大会	11月6日	大羽根テニスコート	24
第15回グラウンドゴルフ大会	11月10日	大羽根サッカー場	375
秋季卓球大会	11月13日	B&G海洋センター	112
第30回バドミントン大会	11月20日	体育センター	52
第16回菰野町バレーボール大会	11月20日	B&G海洋センター	51
冬季フットサルリーグ	12月4日	体育センター	111
冬季トリムバレーボール大会	12月11日	体育センター、海洋センター	112
秋季卓球大会(中学生)	1月21日	八風中 武道場	81
第6回綱引き大会	2月5日	体育センター	138
第10回美し国三重市町対抗駅伝	2月19日	津～伊勢	
第41回菰野町民駅伝大会	3月5日	きらら湖周回コース	517
第29回剣道大会	3月12日	体育センター	27

## 上位大会関係

事業名	期日	場所
スポーツフェスティバル三河予選(野球)	8月21日	大羽根グラウンド
北勢地域町民スポーツ決勝大会(野球の部)	11月6日	川越町
北勢地域町民スポーツ決勝大会(ソフトボールの部)	11月6日	川越町

## 平成28年度菰野町芸術文化協会事業

【資料14】

事業名	期日	場所	参加人数
広報こもの写真提供	4月～		—
生花展示	4月～	保健福祉センターけやき	—
呈茶	4月～	保健福祉センターけやき	—
夢コンサートinこもの2016	7月10日	町民センターホール	300
盆踊り講習会	6月25日	菰野地区 コミュニティセンターホール	約80
菰野町俳句大会	7月9日	菰野町役場庁舎	約700
三滝川燈火まつり&町民盆踊り大会	8月20日	役場南側三滝川河川敷周辺 及び福祉公園	約7500
芸文祭2016	11月5日 ～11月6日	菰野町体育センター	約3000
吟剣詩舞道大会	11月12日	町民センターホール	70
舞踊発表会	11月20日	町民センターホール	350
愛ラブこもの舞フェスタ2016 (舞踊Ⅱ発表会)	11月19日	町民センターホール	250
成人式太鼓演奏	1月8日	町民センターホール	411
来て！見て！聴いて！邦楽2017和みの春 (邦楽部門発表会)	3月12日	町民センターホール	300
文芸誌「あかね」発刊	年1回		—

## 平成28年度元気アップこものスポーツクラブ事業

【成人】

No.1 教室関係

	種目	回数	対象	場所
1	バドミントン	44	成人	B&G海洋センター
2	テニス(中級)	46	成人	大羽根テニスコート
3	テニス(中級・火曜)	34	成人	北勢中央公園テニスコート
4	テニス(上級①・水曜)	38	成人	北勢中央公園テニスコート
5	テニス(初級・木曜)	32	成人	北勢中央公園テニスコート
6	テニス(上級②・土曜)	0	成人	北勢中央公園テニスコート
7	ソフトテニス	38	成人	大羽根テニスコート
8	卓球(昼)	46	成人	B&G海洋センター
9	卓球(夜間・火曜)	43	成人	B&G海洋センター
10	卓球(夜間・水曜)	46	成人	B&G海洋センター
11	心と身体のヨガ	15	成人	町民センター
12	エアロ体操	47	成人	B&G海洋センター
13	元気アップヨガ	44	成人	B&G海洋センター
14	やさしいモーニングヨガ	41	成人	町民センター
15	揚名時太極拳	42	成人	B&G海洋センター
16	ピラティス	34	成人	B&G海洋センター
17	インナービューティーヨガ	40	成人	町民センター
18	初めてのヨガ(月曜)	46	成人	B&G海洋センター
19	初めてのヨガ(日曜)	26	成人	南部公民館
20	エンジョイフラ	26	成人	けやき
21	美姿勢バランス体操	26	成人	けやき
22	カラダ矯正エクササイズ	26	成人	けやき
23	リラククスヨガ	46	成人	B&G海洋センター

【子ども】

	種目	回数	対象	場所
1	バドミントン	44	小4～中3	B&G海洋センター
2	テニス(土曜)	36	4～6年生	大羽根テニスコート
3	テニス(水曜)	35	4～6年生	大羽根テニスコート
4	ソフトテニス	32	小4～中3	大羽根テニスコート
5	卓球(小・中学生)	44	小1～中3	B&G海洋センター
6	卓球(小学生・土曜)	39	1～6年生	B&G海洋センター
7	陸上競技	21	1～6年生	陸上競技場
8	キッズパラエティ×2	23	年長・小1	体育センター
9	サッカー	19	1～3年生	大羽根サッカー場
10	バレーボール	40	1～6年生	体育センター
11	エアロ体操	45	年長～中3	B&G海洋センター
12	新体操	0	年長～中3	B&G海洋センター
13	ハンドボール(月)	46	小3～中3	体育センター
14	ハンドボール(金)	43	小3～中3	体育センター
15	キッズ野球	36	1～3年生	朝明グラウンド
16	体育教室(幼児)	40	年少～年長	B&G海洋センター
17	体育教室(児童)	40	1～4年生	B&G海洋センター
18	Jrバレーボールチーム	88	4～6年生	体育センター
19	ヤングバレーボール(U14)(U19)	44	小4～19歳	体育センター
20	ハンドボールチーム	89	3～6年生	体育センター
21	Jr陸上競技チーム(週1)	39	3～6年生	陸上競技場
22	Jr陸上競技チーム(週2)	84	3～6年生	陸上競技場

## 平成28年度元気アップこものスポーツクラブ事業

## No.2 イベント・体験教室

No.	イベント内容	開催日	場所	参加者数
1	総合開講式	4月2日	B&G海洋センター	350
2	廣幡神社春の大祭	4月10日	廣幡神社	20
3	ロゲイニング交流会	5月8日	県民の森周辺	99
4	全国スポーツクラブ会議	5月21日	金沢	5
5	健康講座	5月15日	B&G海洋センター	61
6	陸上体幹講習	5月22日	B&G海洋センター	154
7	総会	5月27日	役場4階	36
8	シニア野球湯の山温泉杯	5月29日	大羽根・朝明野球場	325
9	朝上バドミントン交流会	5月31日	朝上小学校体育館	32
10	けやきフェスタ	6月5日	けやき・けやき駐車場	大盛況
11	マリンスポーツ体験会	7月23日	B&G小島艇庫	143
12	マリンスポーツ体験会	7月24日	B&G小島艇庫	151
13	スポーツ少年団交流会	7月27日	御在所ロープウェイ、山頂	116
14	マリンスポーツ体験会	7月30日	B&G小島艇庫	112
15	燈火まつり草刈り	8月6日	菰野町役場南側河川敷周辺	30
16	ラジオ体操	8月15日	大羽根サッカー場	200
17	第7回三滝川燈火まつり	8月20日	菰野町役場南側(福祉公園&河川敷周辺)	大盛況
18	さつまいも給食	10月14日	町内小学校	町内小学生
19	第11回かもしかハイマラソン(ボランティア)	10月16日	庁舎、町内各コース	参加者8,000 ボランティア600
20	北ブロック研修会	11月22日	桶中央緑地	5
21	インフルエンザ予防接種	12月2日	B&G海洋センター	75
22	障がい者スポーツ大会	12月4日	B&G海洋センター	92
23	インフルエンザ予防接種	12月7日	B&G海洋センター	6
24	大掃除	12月19日	B&G海洋センター	16
25	味噌づくり	2月5日	農村センター	15
26	冬の御在所岳クラブ員交流会	2月11日	御在所ロープウェイ、山頂	中止
27	指導者セミナー	2月11日	けやきホール	38
28	自然体バレエ塾	2月12日	体育センター	140
29	指導者講習会&懇親会	3月11日	藤政	38
体験教室ほか				
	教室名	開催日	場所	参加者数(延べ)
1	体育教室無料体験	9月12日	B&G海洋センター	17
2	体育教室無料体験	9月26日	B&G海洋センター	18
3	ゆったりヨガ	9月~3月19回	町民センター3F和室	170
4	TSUBOYOGA	12月~3月13回	南部公民館和室	49
5	ヒップホップ	2月4回	B&G海洋センター	27
6	ズンバ	2月4回	B&G海洋センター	33
7	体育教室無料体験	3月27日	B&G海洋センター	11

平成28年度元気アップこものスポーツクラブ事業

No.3 健康づくり教室

シェイプアップ体操託児付き(B&G海洋センター)				ウォーキング体操(体育センター)			親子でスポーツ(朝上小体育館)	
開催日	参加人数	託児数		開催日	参加人数	開催日	参加人数	
4月 4日	15	2		4月 5日	46	4月 15日	50	
4月 11日	18	2		4月 12日	44	5月 6日	33	
4月 18日	18	2		4月 19日	48	5月 20日	47	
4月 25日	16	2		4月 26日	49	6月 3日	36	
5月 9日	20	2		5月 10日	38	6月 17日	50	
5月 16日	20	1		5月 17日	41	7月 1日	28	
5月 23日	21	2		5月 24日	50	7月 15日	31	
5月 30日	17	2		5月 31日	50	8月 5日	13	
6月 20日	23	2		6月 7日	38	8月 19日	18	
6月 27日	24	2		6月 14日	54	9月 2日	23	
7月 4日	15	2		6月 21日	46	9月 16日	25	
7月 25日	19	2		6月 28日	38	10月 7日	31	
8月 1日	14	2		7月 5日	29	10月 21日	29	
8月 22日	12	2		7月 12日	46	11月 4日	29	
9月 5日	14	1		7月 26日	33	11月 18日	42	
9月 12日	18	1		8月 2日	33	12月 2日	19	
9月 26日	10	1		8月 9日	32	12月 16日	44	
10月 3日	18	2		8月 23日	33	1月 13日	17	
10月 17日	19	1		8月 30日	42	1月 20日	25	
10月 24日	18	2		9月 6日	43	2月 10日	22	
11月 7日	18	1		9月 13日	38	合計	612	
11月 14日	18	0		9月 27日	40			
11月 21日	15	1		10月 4日	46	町内外名所めぐりウォーキング(9コース)		
11月 28日	19	1		10月 18日	36	開催日	参加人数	
12月 5日	17	1		10月 25日	41	4月 20日	20	
12月 19日	22	2		11月 1日	49	6月 15日	21	
1月 23日	11	0		11月 8日	43	7月 5日	40	
1月 30日	23	1		11月 15日	39	9月 21日	8	
2月 6日	16	2		11月 22日	35	10月 28日	7	
2月 20日	19	1		11月 29日	40	12月 13日	中止	
2月 27日	21	1		12月 6日	43	1月 17日	中止	
3月 13日	21	1		12月 13日	37	2月 11日	中止	
合計	569	47		12月 20日	35	3月 15日	10	
				1月 24日	5	合計	106	
				1月 31日	33			
体調改善(けやき2階運動指導室)				2月 7日	39	熊野古道ウォーキング		
開催日	参加人数	備考		2月 14日	38	開催日	参加人数	
4月 7日	18			2月 21日	33	6月 2日	43	
5月 12日	17			2月 28日	44	9月 1日	30	
6月 9日	17			3月 14日	44	12月 1日	29	
8月 4日	17			合計	1591	3月 2日	26	
9月 1日	19					合計	128	
10月 6日	17							
11月 10日	13							
12月 1日	14							
12月 8日	17	7/7の振替						
1月 12日	11							
3月 2日	15							
3月 9日	11	2/2の振替						
合計	186							

## 平成28年度元気アップこものスポーツクラブ事業

No.4 町委託事業

健康づくり事業					
初級コース		体脂肪燃焼コース		男性のための筋力アップコース	
開催日	参加者数	開催日	参加者数	開催日	参加者数
4月 5日	32	4月 12日	35	4月 18日	7
5月 10日	41	5月 13日	35	5月 23日	9
6月 6日	43	6月 14日	29	6月 10日	9
7月 8日	39	7月 4日	29	7月 12日	6
8月 2日	31	9月 9日	35	9月 13日	8
9月 6日	37	10月 4日	30	10月 24日	9
10月 14日	24	11月 11日	26	11月 28日	11
11月 8日	26	12月 5日	25	12月 13日	8
12月 9日	28	1月 31日	30	1月 23日	10
1月 10日	39	2月 14日	33	2月 10日	9
2月 6日	34	合計	307	合計	86
3月 6日	31				
合計	405				
エンジョイフィットネス		女性の為の健康づくり体験		健康ウォーキング大会	
開催日	参加者数	開催日	参加者数	開催日	参加者数
4月 27日	29	6月 6日	27	5月 14日	96
5月 25日	26	3月 6日	27	11月 12日	146
6月 22日	29	合計	54	合計	242
7月 27日	26				
8月 24日	23	体力測定(B&G海洋センター)			
9月 28日	25	開催日	参加者数		
10月 26日	29	11月 26日	19		
11月 16日	17				
12月 21日	22				
1月 25日	16				
2月 22日	30				
3月 22日	25				
合計	297				
ラジオ体操健康講座(菰野地区)		ラジオ体操健康講座(朝上地区)		ラジオ体操健康講座(けやき)	
1月(計4回)	72	2月(計4回)	54	3月(計4回)	106
ノルディックウォーキング(体験コース)		御在所Deノルディック		ノルディックウォーキング(実践コース)	
9月 8日	20	9月 18日	中止	10月 10日	29
10月 20日	22	↓振替		11月 13日	42
		3月 12日	29	11月 24日	17
合計	42			合計	88

## 平成28年度元気アップこものスポーツクラブ事業

No.5 チーム・サークル関係

競技チーム出場試合					
Jr.バレーボールチーム			ハンドボール		
5月	8日	5年生大会	5月	14日	三重県内交流戦
	15日	6年生大会	6月	11日	全国大会予選
6月	5日	春季全国大会北勢予選		19日	全国大会予選
7月	10日	わんぱくカップ	7月	2日～3日	近県交流会
8月	20日	いなべ市バレーボール大会	8月	25日	県民共済事業
	28日	北勢バレーボール大会		27日	東海大会予選
9月	19日	四郷のぞみ記念大会	10月	1日	日本リーグ
10月	2日	会長杯		16日	スポーツフェスティバル
11月	3日	県秋季大会北勢予選		29日	日本リーグ
	20日	岐阜市交流大会	11月	20日	ホンダカップ
12月	4日	スポ少全国県予選	1月	21日	香川銀行杯
	17日～18日	6年生リーグ	2月	4日	三幸カップ
	23日	村田カップ		26日	三幸カップ
1月	7日～8日	5年生リーグ			
	21日	5年生リーグ			Jr.陸上チーム
	22日	新人大会北勢予選	4月	9日	三泗地区記録会
2月	11日	ライオンズカップ	5月	15日	全国小学生陸上競技交流会
					三重郡地区予選会
		ヤングバレーボール(U14)	6月	4日	三泗記録会
5月	4日～5日	岐阜フレンドリーカップ	7月	3日	全国小学生陸上競技交流会
6月	19日	全国大会U14県予選	8月	6日	三重県最終予選会
	26日	全国大会U19県予選	9月	10日	三泗記録会
7月	30日～31日	全国選手権大会大阪輝きカップ	10月	2日	クロスカントリーリレー
8月	24日	四日市商業練習試合		9日	三泗選手権大会
9月	18日～19日	岐阜交流大会	12月	17日	四日市長距離選手権大会
11月	5日～6日	北勢合同練習会	1月	21日	三泗小学生交流タスキリレー大会
	19日～20日	関東甲信越わかふじカップ			
	27日	三重交流大会U19			
12月	11日	四日市農芸練習試合			
	18日～19日	伊賀ドリームカップ			
	27日～28日	関東強化練習会			
		卓球サークル			
4月	15日	第55回西飯杯ママさん卓球リーグ大会・団体			
	29日	四日市卓球リーグ			
5月	5日	春季四日市卓球選手権大会			
	10日	若草イレブン シングルス・リーグ戦 東海大会			
6月	17日	第56回西飯杯ママさん卓球リーグ大会・団体			
7月	9日～10日	四日市市民卓球大会			
	26日	若草イレブン シングルス・リーグ戦 東海大会			
月	日	四日市レディースオープン卓球大会			
月	日	高田杯四日市市60才以上卓球を楽しむ大会			
10月	18日～19日	第57回西飯杯ママさん卓球リーグ大会・団体			
	29日	第31回四日市ベテラン会卓球大会			
12月	7日～8日	第58回西飯杯ママさん卓球リーグ大会・団体			
	14日	第15回四日市いきいき元気卓球大会			
	18日～19日	第10回森杯 四日市卓球選手権大会			
1月	15日	四日市市体育協会長杯卓球大会			
	22日	若草シングルス卓球大会			
2月	14日～15日	第59回西飯杯ママさん卓球リーグ大会・団体			
	22日	第16回四日市いきいき元気卓球大会			

分類別蔵書冊数の推移

【資料20】

分類別	一般書			児童書			合計		
	H26	H27	H28	H26	H27	H28	H26	H27	H28
0 総記	2,890	3,071	3,264	223	237	266	3,113	3,308	3,530
1 哲学	3,753	4,080	4,301	164	171	197	3,917	4,251	4,498
2 歴史	8,056	8,715	9,310	1,111	1,182	1,262	9,167	9,897	10,572
3 社会	10,900	11,444	12,096	772	862	950	11,672	12,306	13,046
4 自然	6,191	6,613	7,006	1,734	1,840	1,968	7,925	8,453	8,974
5 技術	8,477	8,997	9,574	715	811	880	9,192	9,808	10,454
6 産業	3,316	3,608	3,911	433	488	521	3,749	4,096	4,432
7 芸術	10,831	11,483	12,011	1,022	1,109	1,191	11,853	12,592	13,202
8 言語	1,243	1,307	1,393	340	364	373	1,583	1,671	1,766
9 文学	26,757	28,123	29,570	7,842	8,226	8,637	34,599	36,349	38,207
R 参考	1,905	1,973	2,034	185	190	198	2,090	2,163	2,232
L 地域	4,128	4,406	4,694	96	102	111	4,224	4,508	4,805
Y 外国語	308	310	316	310	310	314	618	620	630
J ティーンズ				2,484	2,732	2,950	2,484	2,732	2,950
E 絵本				10,888	11,531	12,149	10,888	11,531	12,149
C 紙芝居				827	832	834	827	832	834
特設	3,310	3,310	3,298				3,310	3,310	3,298
図書合計	92,065	97,440	102,778	29,146	30,987	32,801	121,211	128,427	135,579
AV資料	1,128	1,152	1,179	402	419	434	1,530	1,571	1,613
雑誌	8,269	8,454	8,488	604	609	608	8,873	9,063	9,096
合計	101,462	107,046	112,445	30,152	32,015	33,843	131,614	139,061	146,288

貸出人数・貸出冊数の推移

月	平成27年度				平成28年度			
	開館日数	貸出人数	貸出冊数	入館者数	開館日数	貸出人数	貸出冊数	入館者数
4月	25	9,393	29,290	23,545	25	9,925	30,412	24,447
5月	26	10,165	31,241	26,893	26	9,763	29,958	25,303
6月	24	10,167	31,402	27,126	25	9,803	30,393	25,564
7月	26	11,584	35,699	32,318	27	11,499	35,929	33,186
8月	26	12,404	37,609	39,580	26	11,831	35,285	37,795
9月	24	9,862	30,433	26,832	26	9,939	30,728	28,033
10月	25	9,943	30,583	25,675	25	9,991	31,078	26,631
11月	24	9,745	30,390	25,485	25	9,757	29,757	25,053
12月	23	9,087	33,685	21,406	22	8,339	30,730	20,149
1月	23	9,669	29,811	22,559	23	8,889	27,062	20,157
2月	17	7,559	27,788	18,297	17	7,404	27,210	16,747
3月	26	10,157	31,189	25,505	27	11,135	33,699	25,892
合計	289	119,735	379,120	315,221	294	118,275	372,241	308,957